

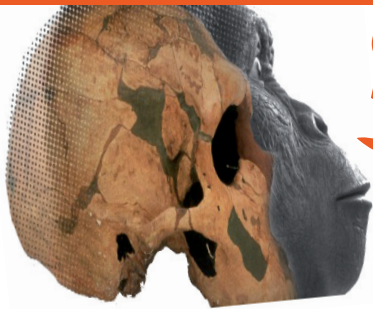


Une journée dédiée aux jumeaux. Page 02.



Nécrologie:
La police Nationale en deuil. Page 02

L'information des campus et des centres de recherche pour le monde,
L'information du monde pour les campus et les centres de recherche



Version numérique

Sciences-Campus Info

Science - Politique - Education - Société - Economie

Quotidien N° 024 du samedi 14 mai 2016 / Tél: +226 76 60 97 21/ +226 25 37 36 39 BURKINA FASO

Annonce

Vous offres d'emploi du jour à partir de la page 03.

Emploi



Candidats présents lors d'un recrutement

CHOMAGE AU BURKINA FASO : quand le recrutement devient de la loterie !!!

Ces dernières années, le taux de chômage va en crescendo au Burkina Faso. Cette situation angoisse les dirigeants mais surtout les jeunes diplômés. C'est ainsi que l'Agence Nationale Pour l'Emploi (ANPE) voit le jour pour pallier au problème avec de nouvelles méthodes dont l'une est le tirage au sort.

Avoir un emploi décent est un rêve pour tout jeune diplômé mais le souci premier est comment y arriver vu que la majorité des sociétés privés et parapubliques confient les recrutements au promoteur national de l'emploi qui procède à un tirage au sort pour trouver les candidats adéquats. Comment se passe concrètement le tirage au sort? La méthode de dix personnes pour un poste est appliquée.

Ainsi, pour recruter, trente (30) personnes titulaires du Baccalauréat pour trois (03) postes pour le compte d'une société d'Etat, mille quarante-cinq (1 045) candidats se sont présentés. Donc, pour donner l'occasion à chacun de tenter sa chance, mille quarante cinq (1 045) papillons ont été coupés dont sur mille quinze (1 015) est mentionné le mot « NON » et sur trente papillons est gravé le mot « OUI ». Tous les papillons sont alors mis dans un panier et à tour de rôle chaque candidat tire le papillon qui déterminera son sort. A la fin du tirage, seuls les trente lauréats poursuivront le chemin qui mènera au recrutement des trois candidats finaux.

Cependant, la plus part des candidats interrogés pensent que ce procédé favorise la baisse de compétences dans les services publics car généralement ce ne sont pas les plus

compétents qui tirent le « oui ».

Armelle OUEDRAOGO renchérit en ces termes : « *Nous sommes sûrs que la manière de faire de l'ANPE n'est pas la meilleure vue qu'elle est aléatoire et peu convaincante* ».

Abdoul Wahab OUEDRAOGO pour sa part, pense que l'ANPE doit changer de méthode en réceptionnant tous les dossiers pour permettre à tous les candidats de tester leur compétence à travers un test de niveau.

En somme toute les autorités burkinabés sont interpellées à trouver des solutions idoines pour permettre à l'ANPE de faire des recrutements plus objectifs et plus prometteurs pour les candidats.

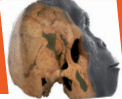
Fatimata Sakandé

Flash News

Kaya: Lancement de la campagne agricole humide 2016-2017 ce samedi 14 mai à Koulogo.

Annonce

**Ouagadougou:
Avis de recrutement
Le magazine Sciences-Campus Info recrute. Page 7**



Actualité



1ère EDITION DE LA JOURNEE NATIONALE DES JUMENTS

Placé sous le thème « La valorisation culturelle jumealaire et la plaidoirie en faveur des jumeaux en situation difficile », le Cercle d'Expression Sociale des Jumeaux du Burkina (CESJ/B) tient la première édition de la journée nationale des jumeaux. Du Jeudi 12 Mai 2016 au Samedi 14 Mai 2016 tous les jumeaux du Burkina se réuniront autour dudit thème pour valoriser les jumeaux, les parents de jumeaux et surtout la culture Burkinabé à travers différentes activités.

Venus de tous les quatre coins de la ville, Ils ont arpenté les grandes artères de Ouagadougou pour dire non à plusieurs fléaux sociaux dont ils sont victimes. Pour cette journée du 12 Mai Ils se sont rendu d'abord chez le Mogho-Naaba, gardien de la tradition Moaga, puis au Ministère de l'action sociale, ensuite au Ministère de l'Education Nationale et enfin ils ont terminé leur marche au Musée National sis à Dassasgho.

Pour le Mogho Naaba la tradition moaga ne permet qu'aux jumeaux garçons de mendier trois fois seulement toute leur vie et aux filles de mendier quatre fois. Si toutefois les jumeaux ou la mère des jumeaux sont malade, la maman peut sortir avec les jumeaux pour demander de l'aide sans obliger les gens à leur tendre la main. La mendicité n'est pas interdite chez les jumeaux, cependant elle se fait dans un cadre bien précis qui doit être respecté.

Accompagné des membres de l'Association, le président du CESJ/B Monsieur SORE Abdoul-Alidou (1er Jumeaux) s'est adressé au Directeur du cabinet du ministre représentant à cet effet Mme le ministre absente pour raison de ca-

lendrier. La plupart des jumeaux vivent des situations difficiles, beaucoup ne vont pas à l'école parce que rejetés par leurs parents. Les mères de jumeaux sont parfois rejetées par le père des enfants. Dans le pire des cas beaucoup de femmes sont veuves et n'ont plus de moyens pour entretenir les enfants. Il s'en suit donc plusieurs maux sociaux. La marginalisation des jumeaux a conduit à une situation où beaucoup de jumeaux n'ont pas d'actes de naissance. Certains qui en ont, n'ont souvent pas de patronymes sur l'acte de naissance et d'autres n'ont qu'un seul actes de naissance pour les deux enfants. « Nous souhaitons donc être scolarisé. Nous souhaitons également un cadre d'éveil et d'écoute pour les jumeaux, une formation professionnel à des métiers, des panels sur la vie des jumeaux. Et enfin nous souhaitons un soutien pour nos activités » disait le Président.

A la suite du président du CESJ/B le Directeur de cabinet du ministre a remercié l'Association pour leur initiative. « Le phénomène des jumeaux dans nos rues est un problème connu à Ouagadougou. C'est la première fois qu'une organisation associative prend ce phénomène à bras le corps. Le phénomène avant tout est un problème de droit. Si la génération qui doit gérer le pays dans l'avenir se trouve dans la rue cela mérite une réflexion et le problème doit être résolu. Cependant la mendicité est un problème culturel qui a connu des dérives et des solutions doivent être apportées. Lorsque les dirigeants de l'association nous ont approché, Mme le Ministre n'a pas hésité à parrainé l'activité. Soyez en rassuré, nous transmettrons vos doléances à Mme le Ministre ».

Les activités de cette première éditions se poursuivront les prochains jours et se termineront par une conférence publique le Samedi 14 Mai au Musée National.

Relwendé Hervé Rouamba



Décès d'un agent de police

Dans la matinée du vendredi 13 mai 2016, un communiqué de la Direction de la communication de la Police Nationale annonçait le décès du policier DOUSSOUNGOU Rasmané heurté le 10 mai 2016 par un usager de la route qui n'avait pas marqué l'arrêt au feu rouge, alors que le policier (Assistant Stagiaire) régula la circulation routière à Ouagadougou (Burkina Faso).

Programme des obsèques:

Vendredi 13 mai 2016

- 15h30: Levée du corps à l'Hôpital National Blaise COMPAORE;
- 16h: Inhumation au cimetière de SANDOGO.

Paix à son âme et Union de prière!



Vandalisme au siège de la (CECI) de Béguédo: La CENI appelle les populations au calme

Le Président de la Commission électorale nationale indépendante (CENI) a le regret d'informer l'opinion publique nationale et internationale que le siège de la Commission électorale communale indépendante (CECI) de Béguédo dans la province du Boulgou a été pris pour cible par des manifestants, le jeudi 12 mai 2016, causant d'énormes dégâts.

Le président de la CENI déplore ces actes de vandalisme et appelle les populations au calme et à la retenue afin de

permettre à la CENI de parachever le processus d'organisation des élections municipales du 22 mai 2016, dans un climat apaisé.

Le président de la CENI sait compter sur l'engagement et la franche collaboration de tous les acteurs, pour un aboutissement heureux du processus électoral.

Pour le Président et par délégation

Le Secrétaire Général

Dramane Ernest DIARRA

Commandeur de l'Ordre National

Les offres d'emploi sur
www.jobs-campus.com



Avis de recrutement

Poste : Agronome chargé d'études

Type d'emploi: CDD

Pays: Côte d'Ivoire

Adresse: ci@educarriere.net

Date limite de dépôt des dossiers: 23/05/2016

Description :

Agricasmart est une StartUP qui met à la disposition des agriculteurs des équipements leur permettant d'accroître leur rendement par une gestion optimale des intrants de leurs cultures.

Mission

Dans le cadre du développement de notre gamme de produits, nous recherchons un agronome chargé d'étude qui sera basé à Abidjan.

Vous rejoindrez une équipe de jeune dans un environnement StartUp pour travailler sur la conception de nos produits en apportant toutes vos compétences liées à votre domaine d'activité

Vous serez une force de propositions pour les designers produits et les développeurs pour la mise en œuvre des différents prototypes produits.

Vous serez amené à analyser et comprendre les problématiques agronomiques auxquels nos produits sont appelés à résoudre.

Vous faites la bibliographie scientifique et technique pour déterminer la meilleure réponse à ces problématiques.

Vous déterminer le modèle conceptuel qui décrit les processus à prendre en compte.

Vous choisissez les équations à mettre dans le modèle, les implémenter dans un langage scientifique et remettre en question le modèle obtenu (évaluation, calibration, analyse de sensibilité...).

Vous réfléchissez à la meilleure façon de représenter les sorties du modèle pour un utilisateur.

Profil du poste

De formation supérieur (bac +4/5) en agronomie (PhD serait un plus) avec un profil très scientifique, vous avez déjà eu une expérience réussie en modélisation des plantes et des maladies des plantes.

Vous maîtrisez la modélisation mécaniste de systèmes biologiques complexes (parmi plantes, fonctionnement des sols, maladies...) et les

méthodes d'analyse de sensibilité, d'évaluation des modèles...

Comprenant les enjeux et contraintes des personnes de terrain, vous avez à cœur de développer des outils innovants adaptés aux besoins des utilisateurs par leur robustesse, la simplicité des concepts qui les fondent et de leur utilisation.

Vous connaissez au moins un langage de programmation scientifique (Matlab, R, Java) et avez un goût certain pour la programmation Scientifiquement et humainement curieux, vous faites preuve de rigueur, d'autonomie et de clarté dans les missions qui vous sont confiées. Doté de bonnes qualités relationnelles, vous appréciez le travail d'équipe aussi bien dans votre discipline qu'avec d'autres corps de métier. Vous maîtrisez le français et vous êtes à l'aise avec l'Anglais.

Modalités :

CDI

Date de début : à pourvoir au plus tôt.

Salaire : selon profil

Plus de l'offre :

Vous participez à la construction de produits à la pointe de l'innovation mondiale, en collaboration avec une équipe pluridisciplinaire expérimentée et en croissance.

Vous Appliquez vos connaissances scientifiques à des réalisations novatrices : faire le pont entre les connaissances de pointe acquises par la recherche et le métier des agriculteurs, établir un dialogue entre des mondes éloignés seront vos missions au quotidien.

Postulez en envoyant par mail CV et lettre de motivation avec le titre du poste en objet :

recruitment@agricasmart.com



Téléchargez le quotidien numérique
Sciences-Campus Info du lundi au dimanche.
7 numéros dans la semaine.



Avis de recrutement

Poste: Responsable approvisionnement pays

Type d'emploi: CDD

Pays: Mali

Adresse: ANPE-MALI

Date limite de dépôt des dossiers: 16/05/2016

Description :

Par délégation du coordinateur Logistique, le responsable approvisionnement pays veille à la qualité et la bonne organisation de tout le circuit d'approvisionnement. Il est le référent du département Logistique pour l'Approvisionnement National et International; et est l'interlocuteur des projets pour les questions d'approvisionnement.

Il collabore avec le Responsable Approvisionnement Médical, le Coordinateur Médical ainsi que le département financier. Il supervise la logistique d'approvisionnement des différents Projets.

Il est en l'interlocuteur privilégié du Service Approvisionnement basé à Dakar.

Responsabilités

Le Responsable Approvisionnement Pays a pour objectif principal la gestion des approvisionnements du Projet Commun que ce soit international ou national.

Ses objectifs spécifiques ont trait à l'approvisionnement et commandes, la gestion des stocks, la gestion des expéditions/réceptions, la gestion des ressources humaines, l'analyse de données / reporting, ainsi l'appui technique aux équipes terrains.

Quelques responsabilités du responsable approvisionnement pays:

En collaboration avec le coordinateur logistique, s'assure de l'existence et du bon fonctionnement d'un circuit d'approvisionnement et du matériel (procédures etc.);

Rédige, avec l'ensemble des coordinateurs, le Plan d'approvisionnement du pays; et élabore les stratégies de sa mise en œuvre, en garantie le suivi et l'analyse;

Communique régulièrement avec les départements logistique, médical et finances sur l'approvisionnement;

Lors d'achat National, est le garant du respect des procédures du Projet Commun AMCP/ALIMA;

Met à disposition les documents techniques des produits (catalogues, fiches descriptives);

Documente et consolide la connaissance Approvisionnement dans son environnement (type de biens disponibles, ressources maintenance, procédures douanières, transitaires, taxes et exonération, voie d'approvisionnement, Import/Export, autres acteurs...);

Maîtrise les procédures bailleurs en fonction du type d'approvisionnement et en garantie la bonne application;

Réceptionne et suivi des commandes des projets.

Assure le traitement des commandes des projets dans le respect des procédures du Projet Commun AMCP/ALIMA;

S'assure du respect des procédures du Projet Commun AMCP/ALIMA en ce qui concerne les achats Nationaux;

S'assure de l'existence et de l'utilisation d'une liste des demandeurs (responsable d'activités) par projets et en coordination;

S'assure de l'existence de comités d'achats dans chaque Projets et en Coordination;

S'assure de la récolte des données concernant les fournisseurs (contacts, prix, fiabilité...);

S'assure du bon traitement de ces données (mise à jour des listes fournisseurs et liste de prix...);

S'assure d'études de marché régulières;

Est en contact avec les fournisseurs et rédige les contrats fournisseurs avec le Coordinateur Logistique et Financier;

Elabore les dossiers d'approvisionnement pour les besoins de la Coordination ou des projets réalisés en capitale ou en régionale;

Garantie la planification des commandes internationales avec les Coordinateurs Projets et Techniques (Log et Med);

Collecte les informations concernant les réglementations nationales d'importation; et veille à l'obtention des autorisations d'importation

auprès des autorités nationales.

Gestion des procédures de dédouanement des commandes internationales. Rédige la procédure de dédouanement et veille à sa mise à jour. Et documente, suit et compile les dossiers d'exonération;

Est garant de la mise en place et de la bonne utilisation (selon les standards du Projet Commun AMCP/ALIMA) des outils de gestion et de suivi des stocks (TuSuisTesStocks, tugeres, ISYSTOCK, feuille de commandes, fiche de stock, inventaires etc ...).

S'assure de la bonne organisation des stocks médicaux et logistiques dans le respect des procédures : Suivi des procédures de contrôle, d'hygiène et de sécurité (qualité des infrastructures, accès, énergie nécessaire à garantir l'intégrité des produits ...) dans les stocks;

Est en charge du système de surveillance, du suivi et la visibilité des prêts et des dons (entre les projets et avec les autres partenaires);

Documente une procédure sur les conditions de la gestion des périmés (alimentaire, ...) selon la politique du Projet Commun AMCP/ALIMA et les règles légales du pays d'intervention;

Indication spécifique autour de la chaîne de froid;

Mise en place et définition de seuil de Sécurité : seuils de réapprovisionnement et de contingence;

Mise en place d'implémentation de la gestion de stock médical à la logistique;

Organise et s'assure du bon déroulement des expéditions jusqu'aux projets : respect des délais, des bonnes conditions de transport du matériel transporté et de la présence des documents adéquates pour le transport : CargoManifest, PackingList, Contrat transport, AR...

Compétences requises

Détenir un diplôme d'études supérieures en Gestion de la Supply Chain ou toute autre formation analogue ;

Posséder au minimum 2 ans d'expérience pertinente dans un poste similaire;

Maîtriser les procédures de dédouanement des commandes internationales, l'élaboration des dossiers d'approvisionnement et les procédures de passation de marchés;

Posséder une expérience en approvisionnement au sein des ONG internationales est un atout majeur;

Posséder de bonnes connaissances en informatique (Word, Excel, PowerPoint);

Être disponible immédiatement, et libre de tout engagement.

Attitudes et qualités personnelles

Bonne capacité d'organisation et de planification ;

Dynamisme et esprit de collaboration;

Très bonnes aptitudes à la communication et à la négociation;

Sens de l'organisation, d'anticipation, flexibilité, polyvalence, méticulosité;

Capacité à travailler avec des personnes multidisciplinaires et multiculturelles;

Rapidité de décision et d'action, ouverture d'esprit, curiosité, ouverture à la nouveauté;

Créativité, dynamisme.

Les candidats intéressés doivent faire parvenir leur Curriculum Vitae ainsi qu'une Lettre de Motivation au département des ressources humaines de l'AMCP/ALIMA par courriel ou en personne avant le 16 mai 2016 à 17 h. Les candidatures peuvent aussi être déposées au niveau de l'administration des autres sites d'AMCP/ALIMA. Aucune candidature ne sera acceptée après cette période.

Seuls les candidats présélectionnés seront contactés. Par ailleurs, l'AMCP/ALIMA se réserve le droit de ne pas donner suite à la présente offre d'emploi.

Courriel : recrutementamcpalima@gmail.com (Merci de préciser en objet l'intitulé du Poste).

En personne : Bureau AMCP/ALIMA, Quartier Hippodrome, Rue 291 Porte 405, en face de l'école Nelson MANDELA, Bamako – Mali.

Téléphone : + 223 20 24 19 48.



Avis de recrutement

Poste: Responsable Programme SAME (H/F) – Boali

Type d'emploi: CDD

Pays: Afrique, Centrafrique

Adresse: Coordination sud

Date limite de dépôt des dossiers: 17/06/2016

Description :

Que faisons-nous en RCA ?

SI a débuté ses activités en RCA en 2007. Active sans discontinuer depuis, la mission comptait 4 bases opérationnelles au début de l'année 2012 à Kabo, Kaga Bandoro, Bozoum, et Ndélé, en plus de la coordination à Bangui, avant de rentrer progressivement, à partir de septembre 2012, dans la perspective d'une stratégie de sortie, cette dernière incluant notamment un projet de renforcement d'une ONG locales et de groupements de production agricole dans la région de Kaga Bandoro.

Cette stratégie a été évidemment modifiée pour faire face aux besoins créés par la crise en cours. De nouveaux programmes d'urgence (Cash For Work, WaSH et abris/NFI d'urgence) aussi bien en contexte urbain qu'en contexte rural ont été mis en place. Depuis, SI a participé à un consortium destiné à la reconstruction d'abris pour les populations retournées dans la zone de Boali-Bossembélé. Ce projet sera complété par une approche combinant EHA, Sécurité Alimentaire et Moyens d'existence. SI mets en œuvre un projet intégré SA/EHA dans les zones de Kabo et de Moyenne Sido, dans le nord du pays. Notre action dans la zone se poursuit avec un programme d'appui au retour et à la réinstallation via la reconstruction d'abris, et la participation à un Consortium combinant les approches SA et Protection en partenariat avec DRC et ACF. Enfin, SI est également le partenaire d'implémentation du Mécanisme de Réponse Rapide (RRM), dont la prochaine phase couvrira la région de Kabo et de Kaga-Bandoro.

En septembre 2015 SI a également ouvert une nouvelle base opérationnelle à Boali afin d'y mener des activités de relance agricole et d'amélioration de la situation en EHA.

La RCA est un condensé de défis pour les professionnels de l'humanitaire. Retrouvez notre dossier de témoignages pour avoir un aperçu fidèle à l'environnement du travailleur humanitaire en RCA : <http://www.solidarites.org/fr/nos-missions/rep-centrefraicaine/temoignages/1411-rca-un-contexte-volatil>

Organisation de la mission:

La mission est composée :

· d'une coordination à Bangui avec 7 expatriés (CdM, Co Log, Co Adm, Co Consortium, Co SAME, Chargée de gestion de l'information et Log base) et 15 staffs nationaux ;

· d'une base opérationnelle à Kabo avec 2 projets en cours, 5 expatriés (Co Terrain, Adm base, Log base, RP RRM, RP SAME) et environ 40 staffs nationaux ;

· d'une base opérationnelle à Kaga Bandoro avec 1 projet en cours, 2 expatriés (Log-Adm, RP RRM) et 20 staffs nationaux. Une évolution prochaine est à venir avec 3 projets, 5 expatriés (Admin base, Log Base, RP SAME, RP WASH, RP RRM) et une soixantaine de staffs nationaux ;

· d'une base opérationnelle à Boali avec 2 projets en cours, 5 expatriés (Co Terrain, RP WASH, RP SAME, Amin base, Log base) et 33 staffs nationaux.

Description du poste :

Le/la responsable programme Sécurité Alimentaire est le garant de la bonne exécution et de la qualité du/des programme(s) de sécurité alimentaire mis en œuvre, et le cas échéant, propose des ajustements ou des développements pour en garantir la pertinence.

Il/elle est en charge de la mise en œuvre et du suivi des activités définies dans les propositions d'opération.

Il/elle est en charge du suivi des indicateurs et de la réalisation des objectifs définis dans les propositions d'opérations.

Il/elle est chargé(e) de la supervision directe des équipes opérationnelles affectées à son programme.

Il/elle est responsable de la coordination avec les équipes logistiques, administratives et RH en ce qui concerne le programme dont il/elle a la charge.

Spécificités du poste

– Programme comportant également un volet EHA, nécessitant un travail conjoint et une traçabilité de l'information commune ;

– Contexte sécuritaire dans la zone d'intervention et l'axe pour s'y rendre en voie d'accalmie. La vigilance est de mise cependant.

Priorités pour les 3-4 premiers mois

Planification opérationnelle et logistique, suivi des activités démarrées et préparation du lancement de premières activités sur le terrain ;

Suivi des activités liées au lancement de la campagne vivrière ;

Préparation et lancement des activités liées à la culture attelée ;

Préparation et lancement des activités de distribution de petit bétail ;

Finalisation et mise en œuvre des activités « AGR » ;

Finalisation et mise en œuvre des activités de construction d'aires de séchage ;

Formation et accompagnement du staff national dans leur prise de poste et leurs activités ;

Établissement de bonnes relations de travail avec la future coordination SAME, l'ensemble des départements support et les équipes terrains de la partie SAME du projet

Contexte spécifique de la zone

La crise qui frappe la RCA depuis 2013 a eu un impact important sur la zone de Boali-Bossembélé, dans la préfecture d'Ombella M'Poko. La région a en effet été le théâtre d'importants déplacements de populations, de destruction de maisons et de sources de revenus. Le départ des éleveurs et des commerçants musulmans a également durement affecté le tissu

économique local.

Immédiatement après la sécurisation par les forces armées internationales de l'axe Bangui-Boali-Bossembélé, qui rejoint la frontière camerounaise et constitue l'artère logistique du pays, la sécurité y était d'un niveau satisfaisant. Les mois d'octobre et novembre 2014, toutefois, ont été marqués par plusieurs incidents liés à la présence sur l'axe d'éléments se réclamant des anti-balakas, qui ont commis plusieurs attaques à main armée contre des véhicules d'ONG, en se montrant suffisamment menaçant à l'égard des expatriés occidentaux pour que l'envoi de ceux-ci sur l'axe soit interrompu par les ONG. Ce positionnement, chez SI, a été revu. Si la zone a fortement été impactée par les événements du 26 septembre 2015 (blocage de l'axe routier par des groupes « anti-balakas », combat dans les environs) il est à noter qu'à ce jour, la zone de Boali ne présente pas de contraintes sécuritaires particulières, même si la vigilance reste clairement de mise.

À Boali même, la situation est relativement calme avec un couvre-feu en vigueur. De plus, SI dispose sur place de l'appui des autorités civiles, au niveau de la mairie et de la sous-préfecture notamment.

Les déplacements entre Bangui et Boali se font en voiture (2h de route)

Votre profil

Formation :

Profil technique en sécurité alimentaire ;

Formation d'ingénieur agronome ou équivalent : CNEARC, ISTOM, IEDES, Géographie rurale en PVD, IFAID.

Expériences professionnelles :

Expérience significative dans le domaine de la sécurité alimentaire dans les pays en voie de développement, notamment en milieu rural ;

Expérience d'au moins 2 ans en ONG sur des fonctions d'encadrement ;

Expérience des programmes de relance agricole (distribution de semences) et de l'élevage ;

Expérience des programmes de relance des moyens de subsistance (AGR, etc.) ;

Au moins une expérience de mission dans un contexte sécuritaire difficile.

Compétences et connaissances techniques :

Excellente maîtrise du cycle de gestion de projet, de la conception au suivi ;

Bonnes capacités rédactionnelles (anglais un plus significatif) ;

Excellentes capacités de planification ;

Connaissances techniques en agronomie et élevage ;

Gestion et renforcement d'équipe (suivre les objectifs fixés) ;

Expérience du travail en équipe et compréhension des liens hiérarchiques/fonctionnels ;

Capacités démontrées à travailler en synergie avec des départements support (logistique et administration).

Qualités :

Capacité à instaurer la rigueur au sein de son équipe ;

Être un moteur dynamique pour son équipe et les autres départements ;

Disponibilité et autonomie ;

Grand sens de l'organisation ;

Gestion du stress et de la charge de travail ;

Respect des us, coutumes locales et de ses collaborateurs ;

Respect des règles sécuritaires.

Langues :

Français

Autres :

Bureautique/Informatique : pack office ;

Connaissance du contexte centrafricain appréciée.

Comment postuler :

Vous reconnaissez-vous dans cette description? Si oui, envoyez-nous votre CV et Lettre de Motivation en français. Les candidatures contenant uniquement les CV ne seront pas considérées.

Solidarités International se réserve la possibilité de clore un recrutement avant la date d'échéance de l'annonce. Merci de votre compréhension.

SI vous offrira les conditions suivantes :

– Poste salarié : A partir de 1600 euros brut par mois, selon expérience, +10% pour congés payés versés mensuellement + Per Diem mensuel de 320000 CFA (environ 500€)

– Couverture sociale : L'expatrié bénéficie d'une couverture sociale de qualité permettant de couvrir tous les frais de santé et d'une prévoyance accident incluant les risques de guerre.

– Break : En cours de mission, une alternance travail – repos est assurée par des breaks prévus tous les trois mois. Sur la base d'une mission de 1 an, l'expatrié prendra un break d'une semaine à 3 et 9 mois de mission (avec une participation de 500 euros versée par Solidarités) ainsi qu'un break de 15 jours à 6 mois de mission (avec une prise en charge du billet d'avion aller et retour entre la mission et le lieu de résidence).

CONTACT : Corinne LORIN, Chargée de recrutement et Suivi

Fonctions : Coordination, Gestion de projet

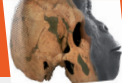
Activités : Agricole, Environnement

Localisation(s) géographique(s) : Afrique, Centrafrique

Contrat : CDD

Postuler en ligne : <https://emea3.recruitmentplatform.com/syndicated/private/sydney.apply.cfm?ID=P10FK026203F3VBQB6G8N8NW6&nPostingTargetID=17791>

Date de fin de validité : 17/06/2016.



Les offres d'emploi sur

www.jobs-campus.com



Avis de recrutement

Poste: Création et mise à jour d'une base de données- Bénin, Togo, Burkina

Type d'emploi: CDD

Pays: Afrique, Bénin, Burkina Faso, Togo

Adresse: Coordination sud

Date limite de dépôt des dossiers: 31/12/2016

Description :

Les Missions Humanitaires Courtes viennent compléter ce dispositif. D'une durée comprise entre 3 semaines et 3 mois, elles sont ouvertes à toutes celles et ceux qui souhaitent donner de leur temps à l'un de nos partenaires locaux (Bénin, Burkina Faso, Burundi, Côte d'Ivoire, Togo ou Inde).

Partir en Missions Humanitaires Courtes avec OSI vous garantit :

- l'assurance de partenariats stables et durables avec des ONG partenaires locales sérieuses et reconnues : OSI travaille depuis près de 14 ans avec ses partenaires au Sud. Les membres du Conseil d'administration se sont déplacés sur le terrain et les dirigeants au Sud ont tous été invités en France par OSI ;

- la certitude de répondre à des besoins concrets sur le terrain : OSI apporte des réponses ciblées à des besoins identifiés par les ONG partenaires et les populations bénéficiaires au Sud;

- une expérience unique dans le domaine « Enfance et VIH/Sida » tant chez OSI que chez ses partenaires au Sud;

- une connaissance réelle des missions de volontariat : depuis 2009, OSI organise des missions de Volontariat de Solidarité Internationale lesquelles durent au moins 12 mois;

- un esprit d'équipe et une collaboration Nord-Sud avérée;

- et une gestion, un suivi et un encadrement, en amont et en aval, effectués par des professionnels du développement.

Nous recherchons des bénévoles pour la création d'une base de données des bénéficiaires chez nos partenaires pour une mission d'une durée d'un mois.

Cette base de données répondra aux besoins du partenaire : suivi des bénéficiaires report des résultats de dépistage, gestion des stocks ARV, médicaments, nourriture, lunettes etc..

Concernant les conditions financières, l'ensemble du voyage (billet d'avion A/R, hébergement et nourriture) est à votre charge (sauf accord particulier avec le partenaire sur place).

Pour plus d'informations, n'hésitez pas à vous rendre sur notre site Internet www.orphelins-sida.org, pour lire en détails les fiches de ces missions en format pdf, dans la rubrique « Missions » ou bien à nous contacter par téléphone au 01.47.97.54.94 ou par email à missions-courtes@orphelins-sida.org.

Ville SA'A Cameroun , Kigali Rwanda , Togo Lomé

Expérience

Connaissance de la construction d'une base de donnée soit en tant que tel soit sur excel

Pédagogie , patience , curiosité

Langues parlées

Français

Fonctions Organisation, Administration

Activités Appui institutionnel, Décentralisation, Informatique, Communication

Localisation(s) géographique(s) Afrique, Bénin, Burkina Faso, Togo

Contrat Bénévolat, Stage

Durée du contrat

de 1 à 3 mois par pays

Salaire / Indemnité

bénévolat

Documents à envoyer

merci de remplir le formulaire de contact que vous trouverez sur notre site . (<http://www.orphelins-sida.org/missions-courtes-humanitaires/#formulaire>) nous vous ferons parvenir un questionnaire plus élaborer.

Quand vous nous renvoyez ce questionnaire nous le validons dans les 3 à 4 jours et le faisons parvenir au partenaire que vous avez choisi pour qu'il le valide à son tour .

C'est ensuite que nous vous demanderons de vous en gager en versant la cotisation et votre participation aux frais d'organisation de votre mission.

Email de la personne contact missions-courtes@orphelins-sida.org

Postuler en ligne <http://www.orphelins-sida.org/missions-courtes-humanitaires/>

Date de fin de validité 31/12/2016



Avis de recrutement

Sciences-Campus Info

Poste : des journalistes, web journalistes et pigistes

Description du poste : collecter l'information, la vérifier et la rédiger, faire des reportages sur initiative ou à la demande, faire la mise en ligne des articles, participer à la rédaction, participer au montage du journal, animer des rubriques spécifiques et participer à toutes les activités de promotion du magazine.

Qualifications : Etre titulaire d'un BAC+2 en communication, journalisme ou autres disciplines connexes ; Avoir au minimum une expérience récente dans un journal.

Lieu d'affectation : Ouagadougou.

Aptitudes : Bon esprit d'analyse ; Etre rigoureux et apte à travailler sous pression ; Excellentes aptitudes de communication orale et écrite et des réflexions claires et logiques ; Proactif, bon sens de la collaboration et du service ; Etre organisé et méthodique ; Avoir l'esprit d'initiative très élevé ; Avoir une bonne moralité et jouir de ses capacités ; Maitriser parfaitement l'informatique et les outils de montage du journal Xpress, adobe et l'utilisation de l'internet.

Dossiers à fournir : cv et lettre de motivation à envoyer à redaction@sc-mail.info au plus tard le 31 Mai 2016.

www.sciences-campus.info

Avis de recrutement

Sciences-Campus Info

Poste : des Attachés Commerciaux à Ouagadougou et à Bobo Dioulasso

Description du poste : Etablir les plans de ventes et les stratégies Marketing du magazine à travers les insertions de communiqués, d'évènement, de publicité sur le site internet et dans le quotidien ; Prospector, entretenir et développer une clientèle ; Analyser et promouvoir les activités du magazine.

Qualifications : Etre titulaire d'un BAC+2 en Marketing, Gestion Commercial, administration des affaires ou autres disciplines connexes ; Avoir au minimum une expérience de vente B2B ; Avoir un talent confirmé dans l'organisation et la coordination d'action de vente ; Avoir 20 ans au minimum, Etre résident dans la ville d'affectation.

Lieu d'affectation : Ouagadougou et

Bobo Dioulasso.

Aptitudes : Bon esprit d'analyse ; Etre rigoureux et apte à travailler sous pression ; Excellentes aptitudes de communication orale et écrite et des réflexions claires et logiques ; Proactif, bon sens de la collaboration et du service ; Etre organisé et méthodique ; Avoir l'esprit d'initiative très élevé ; Avoir une bonne moralité et jouir de ses capacités ; Maitriser parfaitement l'informatique et l'utilisation de l'internet.

Type de contrat : Contrat annuel de prestation de service, Rémunération basée sur le résultat.

Dossiers à fournir : cv et lettre de motivation à envoyer à recrutement@sc-mail.org au plus tard le 31 Mai 2016.

www.sciences-campus.info

Adresses utiles

Ouagadougou

Pompiers: 18/ 25 30 69 48/ 30 69 47
Hôpital ambulance: 25 30 66 44 /45
ONEA: 22 22 76/77 25 34 34 60 - 80 00 11 11
SONABEL: 25 30 61 00
Aéroport: 25 30 65 15
Police secours: 25 30 71 00
Gendarmerie: 25 31 33 40

Bobo-Dioulasso

Pompiers: 18
Hôpital ambulance: 20 97 00 45/ 20 97 00 44
ONEA: 20 97 65 65/ 20 97 00 09/10 - 80 00 11 11
SONABEL: 20 97 00 60 / 98 22 30
Aéroport: 20 97 00 70
Burkina secours: 20 97 01 43
Police secours: 17

Sciences-Campus Info

Magazine Scientifique & Universitaire

Fondé le 26 août 2013.

02 BP 5805 Ouaga 02
Burkina Faso

Tél: + 226 76609721

E-mail: redaction@sc-mail.info

Site web:

www.sciences-campus.info

Publications semestrielles et quotidiennes

Autorisations

n°5509P /2013/ CAO/TGI.O/P.F.

n°1238/2016/CAO-TGI/OUA/P.F

Administration

OTC

Fondation Sciences-Campus

Directeur de publication

GOW Siaka

Rédaction et reportage

Equipe Sciences-Campus Info

- Eliane Bayala

- Aris KUSIELE SOMDA

- Bernadette Dembélé

- Valentin Mano

- Rélwendé Hervé Roamba

Correspondants des provinces du

Burkina

- Karim Ouattara

- Francois blanc

- Boureima Sogoba

-Augustin Irraya Ouedraogo

- Tigiane Antoine Ki

- Blaise Sama

- Jean Paul Yekpaye

- Gerégoire Zongo

- Mamadou Goh

- Désiré Guigma

- Jérôme Bissyendé

- Yves Sanou

- Frédéric Poda

- Valentin Ouedraogo

- Blaise Sama

- Diloma Jacques

- Moumouni Guio

- Nicole Ouedraogo

- Amédée Silga

- Karim Koala

- Ouaboué Bakouan

Correspondants pays

Montage

Eliane BAYALA

Oeil du professionnel

Distribution

Téléchargeable sur:

www.sciences-campus.info

Abonnement, insertion, couverture

médiatique

+226 76609721

+226 72080505

+22672080303

E-mail: redaction@sc-mail.info

Représentation Bobo Dioulasso

Tél: +226 20954746

+226 72070909



Des questions de la recherche

Des questions des Universités

Des questions des Ecoles

Des questions d'Actualité

Des questions d'emplois

*Les réponses dans Sciences-Campus Info au quotidien
en version numérique à télécharger.*

*Téléchargez chaque jour le quotidien numérique
Sciences-Campus Info.*