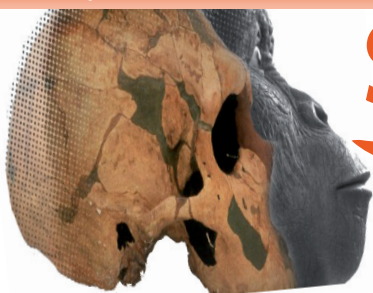




Le village artisanal de ouagadougou: Vitrine de l'artisanat burkinabè. P.4

L'information des campus et des centres de recherche pour le monde,
L'information du monde pour les campus et les centres de recherche



Sciences-Campus Info

Science - Politique - Education - Société - Economie

Quotidien n°102 du dimanche 31 juillet 2016 / Tél: +226 76 60 97 21/ +226 25 37 36 39 BURKINA FASO

Quotidien numérique

- Jobs Campus. P. 19
- Les offres de bourses. P.16

Education

Clôture des activités scolaires Encadreurs et élèves méritants récompensés

Région du Nord



Le DRENA (milieu) avec deux des enseignants primés.

L'année scolaire 2015-2016 est bien finie. Chaque école a obtenu ses résultats proportionnels aux efforts fournis.

Avant de permettre aux élèves de partir en vacances, certaines écoles organisent des cérémonies de récompense aux méritants. Ces activités de remise de cadeaux varient d'une école à une autre, selon l'accompagnement bénéficié.

Ce dimanche 24 Juillet 2016, a eu lieu la cérémonie de récompense aux meilleurs élèves des écoles A,B,C du village de Aorèma de la circonscription d'éducation de base Ouahigouya 3.

Cette cérémonie avait pour parrain le patron de la société de transport "STAF", présidée par le Directeur régional de l'enseignement de base du nord et avait pour patron le maire de la commune de Ouahigouya.

C'est par la montée des couleurs nationales que cette cérémonie a commencé.

Tour à tour, des personnalités ont pris la parole. Le chef du village de Aorèma à travers son représentant a remercié l'ensemble des personnes, qui de près ou de loin ont rendu cette cérémonie possible.

Suite page 2.

BANDE ANNONCE

ESPACE RÉSERVÉ POUR VOS ANNONCES

+226 72 08 03 03



Suite page 1.



Le maire de Ouahigouya avec humour s'essaye au vélo d'une lauréate.

Quant au représentant des bureaux de parents d'élèves des trois écoles, il a fait savoir aux uns et aux autres que les infrastructures éducatives ne sont pas suffisantes pour accueillir les élèves et pour preuve, la présence de classes sous-paillotes. Aussi a-t-il fait savoir que le toit d'une des classes a été saccagé par le vent des pluies.

La représentante des élèves a salué les enseignants pour leur engagement à leur inculquer le savoir tout en demandant pardon pour leur conduite qui souvent n'est pas conforme aux attentes des éducateurs. Aux parents, elle a demandé de leur permettre (surtout aux filles) de poursuivre les études, un appel pour dire non au ma-

riage précoce.

Le parrain, le directeur régional de l'enseignement président de la cérémonie, le maire patron de cette journée de clôture, chacun a dû prendre note de tout ce qui a été évoqué pour une réponse rapide doléances.

Des lots dont des sacs contenant de cahiers ont été remis aux cinq premiers de chaque classe des trois écoles soient quatre-vingt-dix(90) colis. Des prix spéciaux constitués de deux vélos ont été offerts à la meilleure élève et au meilleur garçon. Ces deux prix sont revenus respectivement à OUEDRAOGO Assami qui a eu cent trente (130) points à l'examen du CEP



Le Représentant du parrain, prononçant son discours.

et à OUEDRAOGO Aïsséta qui en a compté cent vingt-trois (123), tous les deux issus de l'école de Aorèma A. Tous les enseignants ont chacun eu un sac en cuir.

Monsieur le directeur régional de l'enseignement du nord a profité informer l'assistance de la tenue des journées de l'excellence régionale dans ce même village dans la dernière semaine du mois de juillet.

C'est sous la menace de la pluie que cette journée d'excellence, première édition a pris fin avec un rendez-vous pour l'année prochaine.

Omar Clément OUEDRAOGO pour SCI

Education dans la région du Sud-Ouest Les élèves et enseignants les plus méritants récompensés

Région du Sud-Ouest

La Direction Régionale de l'Éducation Nationale et de l'Alphabétisation du Sud-Ouest, a récompensé les élèves et enseignants, qui se sont distingués de par leur ardeur au travail, dans la matinée du vendredi

29 juillet 2016. La cérémonie placée sous la présidence du Gouverneur Tagsseba Nitiéma, a connu la présence de nombreuses autorités et de plusieurs acteurs du monde de l'éducation de la région.

Depuis mille neuf cent quatre-vingt-dix-huit(1998), les autorités du Ministère de l'Éducation Nationale et de l'Alphabétisation ont institué la journée de l'excellence
Suite page 3.



Education

Suite page 2.



Présidium: le Gouverneur Tagsseba Nitiéma se dit satisfait pour la tenue de cette cérémonie.

à l'école primaire par arrêté n°98-159/MENA/SG pour reconnaître le mérite des acteurs qui ont fait preuve de détermination et de sérieux dans le travail en classe. C'est pourquoi cette année encore la tradition a été respectée dans la région du Sud-Ouest, pour encourager et féliciter les élèves et enseignants qui ont bien fait leur travail en classe.

Le Directeur Régional de l'Education Nationale et de l'Alphabétisation(DRENA), Toma DA a indiqué dans son discours que notre pays a connu des événements importants qui ont influencé négativement la mise en œuvre des activités éducatives.

Il a fait cas du coup d'Etat intervenu le jour même de la rentrée administrative qui a entraîné une modification du calendrier scolaire. A cela s'ajoute l'organisation des deux élections où les acteurs les plus impliqués sont les enseignants.

D'autres problèmes comme le retard dans la mise en place des personnels, le manque de ressources nécessaires.



Photo de famille après la cérémonie de remise des prix d'excellence à l'école primaire.

Le post primaire connaît aussi bons nombres de problèmes auxquels des procédures sont engagés pour trouver des solutions a- t-il ajouté.

C'est certainement ce qui justifie la contreperformance au niveau de la région et voire de tout le pays entier. En effet les résultats du Certificat d'Etudes Primaires cette année dans la région sont de 65,30% contre 70,64 en 2015.

Pour le 2eAdjoint, Casimir KAMBOU représentant le maire empêché, la gestion des cités commande une bonne éducation des populations qui y vivent car c'est à travers elles que nous pourrons disposer de citoyens producteurs, conscients de leurs places et de leurs rôles dans le développement des communes.

Il a aussi indiqué que les pays qui émergent sur le plan économique sont ceux qui ont des systèmes éducatifs solides, qui proposent des produits adaptés au marché du travail. Vingt et neuf(29) personnes élèves et enseignants les plus méritants se sont vus décernées soit des vélos, des sacs



Assistance pendant la cérémonie de remise des prix de l'excellence à l'école primaire.

d'écologistes, des certificats de mérite, des fournitures scolaires ou soit bien d'autres choses. Le meilleur élève au CEP de la région s'appelle Somé ANSAN.

Il est de l'école de Tankiédougou, circonscription d'éducation de base de Guéguéré dans la province du Ioba.

Il a obtenu cent cinquante-huit(158) points sur cent soixante-dix(170) points. Il est né le vingt-cinq (25) avril 2004. Il est à noter que beaucoup d'élèves et enseignants remplissant les critères de choix des plus méritants n'ont pas pu être récompensés pour raison d'insuffisance de ressources financières.

Cette situation vient interpeller les plus hautes autorités à mettre à la disposition des acteurs de l'éducation, plus de moyens afin de créer l'émulation au sein des élèves et enseignants pour le développement de notre chère nation, le Burkina Faso.

Kissogo Abdoul Karim OUATTARA pour
SCI

EMPLOI

Trouvez chaque jour vos avis de recrutement nationaux et internationaux sur:

www.jobs-campus.com





Le village artisanal de ouagadougou Vitrine de l'artisanat burkinabè

Région du Centre



Oeuvres d'art exposés au village Artisanal.

Inauguré le 28 octobre 2000, le village artisanal de Ouagadougou est un espace de création et de vente d'articles issus de l'artisanat burkinabé. De ce fait, il compte à ce jour plus de cinq(500) artisans exerçant dans quatre-vingt-cinq (85) ateliers.

Œuvre de la coopération entre le Burkina Faso et le Luxembourg, le village artisanal de Ouagadougou offre un espace dynamique d'ex-

pression aux artisans venus des quatre coins du Burkina.

Du stylisme à la poterie en passant par la joaillerie, le village s'est fixé des objectifs de créativité, de performance et de compétitivité sur le marché international. Il se veut donc être un cadre de rêve pour les amoureux de l'artisanat et contribue à mettre en lumière les innovations du secteur à travers une sélection rigoureuse de ses recrues.



Oeuvres d'art exposés au village Artisanal.

En effet, « Profondément axé sur la diversification des métiers, c'est après une analyse pointue des dossiers de candidature des artisans que ceux-ci pourront être acceptés ou non par le comité de gestion du village », a précisé Monsieur SAMA Maurice, gestionnaire du village artisanal de Ouagadougou. De ce fait, les artisans intégrés sont regroupés en huit(8) corporations professionnelles associées dans un groupement d'intérêt économique et doivent céder la place à d'autres confrères après cinq(5) ans.

Le village artisanal accompagne aussi les artisans qui souhaitent participer à des foires d'exposition internationales, afin de créer un cadre d'échanges et de valorisation de leur production à l'extérieur.

Du fait de son statut de vitrine burkinabé de l'artisanat, c'est autour de trente(30) métiers que le village propose une palette de produits artisanaux très variée et qui répondent aux exigences de qualité et de créativité du marché mondial.

Grâce à cette organisation, l'activité artisanale est mieux formalisée et la production très compétitive est à la fois, vendue sur place et exportée vers la sous-région, l'Europe, l'Asie...

Pour les mois à venir, le village artisanal se prépare de façon minutieuse pour le salon international de l'artisanat de Ouagadougou prévu en octobre 2016.

Danielle BADOLO pour SCI



Annonces

Sciences-Campus Info

Quotidien numérique

Actualité générale et spécifique

Téléchargeable 7/7 jours; du lundi au dimanche.

Science - Université - Education - Politique - Société - Economie

- *L'actualité générale en continue des 45 provinces du Burkina*
- *L'actualité des Centres de recherche*
- *L'actualité des campus et universités*
- *L'actualité sur la santé et le bien être*
- *L'actualité au quotidien de chaque département ministériel*
- *L'actualité internationale*

Abonnement gratuit

Vous téléchargez le quotidien chaque jour
sur le site du lundi au dimanche
www.sciences-campus.info

Abonnement VIP

Vous recevez le quotidien dans votre boîte e-mail
du lundi au dimanche
12 000 FCFA/ an

VIP

*Abonnez vous et obtenez le premium
du lundi au Dimanche*

A remplir et renvoyer au siège ou par e-mail

Nom:.....

E-mail:.....

Téléphone:.....

12 000 FCFA /an à payer par chèque, en espèces au siège, par Airtel Money ou sur le
Compte ECOBANK n°0010-281732300602 SWIFT: ECOCBFBF

www.sciences-campus.info
Messagerie: ac@sc-mail.info / contact@sciences-campus.info
Tél: + 225 25 35 36 39/ 76 60 97 21 / 72 08 03 03
Adresse postale: 02BP 5805 Ouagadougou 02
Avenue des Tensoaba

Cérémonie de passation de service entre Haut-commissaires dans le Kourittenga

Le lieutenant de la gendarmerie Yrwaya OUEDRAOGO passe la direction du Kourittenga à l'administrateur civil Auguste KINDA

Région du Centre-Est



Monsieur Auguste KINDA, Haut-commissaire entrant.



Le lieutenant de gendarmerie Yrwaya OUEDRAOGO, Haut-commissaire sortant.

Le mardi 26 juillet 2016 a eu lieu à 10 heures au Haut-commissariat du Kourittenga, la passation de service et l'installation officielle du nouveau Haut-commissaire de la province, Auguste Kinda.

Cette cérémonie qui a mobilisé toutes les couches sociales, avec les corps constitués du Kourittenga avait donc pour objectif de dire au revoir au haut-commissaire sortant Yrwaya OUEDRAOGO et souhaiter la bienvenue au nouveau aux mains de qui se trouve désormais la destinée de la province.

Ce jour 26 juillet 2016 qui marque la fin du séjour de lieutenant de la gendarmerie Yrwaya OUEDRAOGO marque également un départ expérimental d'une personne qualifiée pour la fonction de Haut-commissaire dans cette province. Durant un an et dix-huit mois, c'est avec dévouement et amour d'un grand pionnier que Monsieur OUEDRAOGO a porté hauts les flambeaux dans cette province.

L'occasion faisant le larron, le représentant des corps constitués qui a saisi l'opportunité ne tardera pas de dire que

«la gloire de Dieu c'est l'homme debout.» C'est avec une abnégation et loyauté que le haut-commissaire sortant Yrwaya OUEDRAOGO a assumé la mission qui lui était confiée pour parler le même langage. Pour lui, il s'est investi sans réserve et avec efficacité pour le développement socio-économique et culturel de la province du Kourittenga. La preuve est qu'il a pu donner des solutions aux équations telles que la gestion du marché à bétail de Andemtenga, la gestion du dossier kolgweogo, la résolution de la pénurie d'eau de Pouytenga. Il faudra donc louer son esprit de collaboration, son attachement à la ponctualité, aussi saluer son engagement à la cohésion qui a prévalu durant son séjour à la tête de la province.

Après la présentation des différentes allocutions le Secrétaire général de la région du Centre-Est, Abdoulaye BASSINGA a au nom du gouverneur de la région du Centre-Est entamé la séance d'installation officielle du nouveau Haut-commissaire. Sur ce, il déclara «Monsieur Auguste KINDA matricule 91 868 B vous êtes administrateur civil, vous avez été nommé en conseil des Ministres en sa séance du

vendredi 08 juillet 2016 Haut-commissaire du Kourittenga. Au nom du gouverneur de la région Centre-Est je vous déclare officiellement installé dans vos fonctions de Haut-commissaire de la province du Kourittenga avec toutes mes félicitations et nos vœux de réussite.»

M.KINDA saisit cette opportunité pour exprimer sa gratitude aux plus hautes autorités du pays pour l'avoir appelé à la tête de la province du Kourittenga. Mesurant d'ores et déjà l'ampleur de la tâche et l'immensité des défis à relever, il a besoin de tous les maillons de la chaîne pour réussir sa mission. Un proverbe moaga dit : «Nug bi yend ka wukd zom yé.» C'est-à-dire un seul doigt ne saurait ramasser la farine. C'est pourquoi il sollicite l'accompagnement, le soutien et le conseil de l'ensemble des corps constitués, des filles et fils de la province pour la réussite inégalée dans la conduite du développement du Kourittenga.

M. Auguste KINDA nous revient de très loin: ainsi, sorti de l'école nationale de l'administration et de la magistrature en avril 2004, il a servi comme Secrétaire Général à la mairie de GAOUA pendant quatre (04) ans soit 2004 à 2008, de 2008 à 2012 il a été Secrétaire Général de la commune de POUYTENGA, de 2012 à 2013 il a été Secrétaire Général de la commune de DJIBO et en 2013 pendant huit (8) mois il a été préfet de département de DORI puis en avril 2014 jusqu'à la date actuelle c'est-à-dire 2014 à 2016 il officiait au niveau du Conseil régional du Centre-Est en qualité de Secrétaire Général du conseil régional du Centre-Est. Né en 1972, M. Auguste KINDA la quarantaine bien sonnée est marié et Père de deux enfants soit un garçon et une fille.

Amédée W. SILGA pour SCI
silgamedee@yahoo.fr



Actu Région

Passation de service au Haut-commissariat de la Tapoa

Région de l'Est



Haut-commissaire entrant.



Haut-commissaire sortant.

La passation de service entre le Haut-Commissaire entrant et le Haut-Commissaire sortant de la Tapoa a eu lieu ce lundi 25 juillet 2016 dans la salle de réunion du Haut-commissariat de Dia-

paga.

Madame TRAORE Madeleine née BICABA, Haut-Commissaire sortant dans son allocution a insisté sur les acquis engran-

gés concernant les troubles qui ont secoué la Tapoa cette année et la surveillance de la frontière Burkina-Niger.

A l'endroit de Monsieur Daboné Félix, Haut-Commissaire entrant, elle a lancé un message à toutes les forces vives de la Tapoa, afin qu'elles accompagnent le nouveau Haut-Commissaire dans sa mission.

Quant à Monsieur Daboné Félix, il a tenu à saluer tous ceux présents à cette cérémonie et espère sur la franche collaboration des uns et des autres pour l'intérêt commun de la Tapoa. Un pot d'au revoir à la salle de conférence de l'hôtel Ougapo a marqué la fin de cette passation de service.

Hamado S. Nikiéma pour SCI

Passation de Service entre Préfets dans la Sissili

Région du Centre-Ouest



A gauche le Préfet entrant, au milieu le Secrétaire Général et à droite le Préfet sortant.

Dans l'administration les uns partent et les autres viennent. Ainsi Moctar ILBOUDO, lors du conseil des ministres du 08 juillet 2016 a été nommé comme préfet du département de Léo en remplacement de Souleymane NABALOU qui cumulativement était

le préfet et Président de la Délégation Spéciale.

Le préfet sortant a passé le témoin à la présence du supérieur hiérarchique le Secrétaire Général représentant le Haut-commissaire de la Sissili en la personne

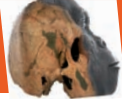
de Boulaye TAMINI.

La salle de réunion du Haut-commissariat a servi de cadre pour la cérémonie. Comme toujours l'émotion y était. Que dire, que remercier tout le monde sans exception pour le soutien apporté pendant les dix-huit (18) mois qu'il a passé à la préfecture comme à la mairie de Léo .

Tout en félicitant son prédécesseur pour le travail abattu et les sillons tracés pendant ces dix-huit (18) mois, monsieur ILBOUDO rassure que si le besoin se fait sentir il n'hésitera pas à prendre conseil auprès de celui-ci. Il finit ses propos ces termes: " Que Dieu bénisse notre département et le Burkina tout entier.

Un repas communautaire est venu mettre fin à cette cérémonie qui n'a duré que quarante-cinq (45) minutes.

Ibine Victor NAGNON pour SCI



1/2 PAGE

ESPACE RÉSERVÉ POUR VOS ANNONCES

+226 72 08 03 03

Sciences-Campus Info

OFFRE SPECIALE AUX UNIVERSITES, LYCEES ET ECOLES SUPERIEURES

En prélude à la rentrée scolaire et académique 2016-2017, le magazine universitaire vous propose un package pour la circonstance vous permettant de mieux faire connaître votre établissement et ses offres de formations.

Le package comprend la diffusion de votre annonce, communiqué ou affiche sur une page entière du quotidien numérique pendant 30 jours donc sur 30 numéros, la rédaction d'une page dédiée à l'établissement sur le site web, l'affichage du logo, le nom de l'établissement et le lien vers votre site web pendant 30 jours, le partage du lien de la page dédiée à votre établissement sur Facebook pendant 30 jours.

L'audience de Sciences-Campus Info est votre cible recherchée que vous pourrez toucher directement à travers ce package soit plus de 100.000 téléchargements du quotidien numérique à chaque numéro, environ 162.000 personnes sur Facebook et plusieurs milliers de contacts direct des parents et bacheliers 2016 dans le newsletter collectés sur tout le territoire national.

NB : le cout du package est de 150.000 FCFA pour un mois

Contactez-nous : tél. : 00226 76 60 97 21/ 00226 72 08 03 03/ 00226 72 07 20 20 /
Email : ac@sc-mail.info / Au siège sur le boulevard des Tang Soaba à 500 mètres du SIAO



Universités & Ecoles à consulter pour la rentrée 2016-2017

FONDATION SCIENCES-CAMPUS

I S C-BOBO

Ecole des Sciences et Technologies de Bobo
Dioulasso

01 BP 2530 Bobo Dioulasso 01
Tél. : 00226 20954746
Email : isc@sicbobo.com



Burkina Faso

Unité-Progress-Justice

APPEL A CANDIDATURES

Pour le recrutement d'étudiants de la 2e Promotion de

Licence en Sciences et Technologies de l'Eau, de l'Environnement et de l'Energie (STEEE)

Le Président de la Fondation Sciences-Campus informe le public de l'ouverture des inscriptions pour le **recrutement de la deuxième promotion d'étudiants de Licence en Sciences et Technologies de l'Eau, de l'Environnement et de l'Energie, à l'Institut Supérieur des Sciences et Technologies (ISC-Bobo) pour la rentrée 2016-2017.**

Compétences visées : A l'issue de la formation, le titulaire de la Licence (Bac +3) disposera :

- Des connaissances en sciences de base et informatique appliquée,
- Des connaissances en techniques de base,
- Une approche des métiers à travers les enseignements de techniques appliqués dans les domaines, des Infrastructures Hydrauliques, de l'Eau et Assainissement, du Génie Electrique & Energétique, du Génie Civil, du Système d'Information et des Mines.

Débouchés : A l'issue de cette formation de six (6) semestres, le titulaire de la Licence aura acquis un bon niveau pour la poursuite des études en Master d'ingénierie ou intégrer le milieu professionnel.

Modules : Un tronc commun consacré aux enseignements en Sciences de base (Mathématiques, Biologie, Chimie, Géologie, électrotechnique...), Techniques de base (Calcul de structures, Hydraulique...), Techniques appliquées (Topographie, Dessin Technique, Génie Civil...) et les enseignements spécifiques selon les options.

Options /Filières de spécialisation: au sixième semestre les options sont orientées en :

- Infrastructures Hydrauliques
- Eau & Assainissement

- Génie Electrique & Energétique
- Génie civil

Conditions d'accès : la Licence STEEE est ouverte aux titulaires de Baccalauréat pour six semestres d'études donc 3 ans et aux titulaires des diplômes suivant ou leurs équivalents : DEUG, DUT, BTS pour deux semestre d'études donc 1 an.

Frais de scolarité : Formation : 275.000 FCFA /an, Frais d'inscription : 5.000 FCFA, Frais de session/en cas de reprise: 15.000 FCFA/UE

Autres frais : sont à la charge des étudiants, les frais de tenue universitaire, des feuilles de devoir, d'assurance pour les étrangers, de bibliothèques, les frais de transports et autres frais personnels.

Dossiers : Attestation ou dernier diplôme + Carte d'Identité et Fiche d'inscription à déposer au service de l'orientation au plus tard le 30 Septembre 2016 ou envoyer à ISC Bobo 01 BP 2530 Bobo Dioulasso 01.

Début des cours : 15 Octobre 2016 sur le campus au centre-ville de Bobo Dioulasso, Avenue Guillaume Ouedraogo.

**Le Président,
Siaka GOW**

Adresse : Avenue Guillaume Ouédraogo/Immeuble Sanga Mady/ 01 BP 2530 Bobo-Dioulasso 01 /

Tél. : +226 95 20 47 46 / +226 72 08 03 03/ +226 72 07 09 09/
+226 77 20 00 26

Email : isc@iscbobo.com / www.iscbobo.com / Skype : iscforum



Universités & Ecoles à consulter pour la rentrée 2016-2017



ISC-BOBO

Ecole Supérieure des Sciences et Technologies

*Les bacheliers sont informés de l'ouverture des inscriptions en
1^{ère} et 2^{ème} année dans les filières suivantes :*

- 1. Sciences et Technologies de l'Eau, de l'Environnement et de l'Energie, option :**
 - Infrastructures Hydrauliques
 - Eau et Assainissement
 - Génie Electrique et Energétique
 - Génie Civil
- 2. Banque et Microfinance, option :**
 - Banque
 - Microfinance
 - Assurance
- 3. Génie Informatique, option :**
 - Système d'Informations et Réseaux
 - Réseaux Informatique et Télécommunication
- 4. Gestion des ONG et des Associations, option :**
 - Gestion et Organisation des Entreprises
 - Gestion des Projets
 - Gestion des ONG
 - Gestion des Associations
- 5. Autres filières disponibles**
 - Marketing
 - Transport logistique
 - Finance-Comptabilité
 - Communication

*Situé au centre de la ville de Bobo, Avenue Guillaume Ouédraogo/Immeuble Sanga Mady 1^{er} et
2^{ème} étage*

01 BP 2530 Bobo-Dioulasso 01

Tél : +226 72 07 09 09 / +226 20 95 47 46 / +226 72 08 03 03 / +226 70 01 05 05 / +226 77 20

00 26 / Email : isc@iscbobo.com / Site WEB : www.iscbobo.com



Universités & Ecoles à consulter pour la rentrée 2016-2017

MINISTRE DE L'ENSEIGNEMENT
SUPERIEUR, DE LA RECHERCHE
SCIENTIFIQUE ET DE L'INNOVATION

SECRETARIAT GENERAL

UNIVERSITE OUAGA I Pr Joseph KI-ZERBO

PRESIDENCE

03 BP 7021 Ouagadougou 01

Tél. : (226) 25 30 70 64/65

Fax : (226) 25 30 72 42



BURKINA FASO
Unité-Progrès-Justice

Test d'entrée en 1^{ère} année à l'Institut Burkinabé des Arts et Métiers (IBAM), session 2016

Le Président de l'Université Ouaga I Pr Joseph KI-ZERBO porte à la connaissance des titulaires du Baccalauréat des séries C, D, E, A, G1, Bureautique professionnel, G2 et G3 des sessions de 2015 et 2016, qu'il est ouvert à l'Institut Burkinabé des Arts et Métiers (IBAM), un test de recrutement d'étudiants en première année de licence professionnelle dans les filières suivantes :

- 1- Comptabilité-Contrôle-Audit (CCA) pour 70 places,
- 2- Assurance-Banque-Finance (ABF) pour 40 places,
- 3- Marketing et Gestion (MG) pour 40 places,
- 4- Assistance de Direction Bilingue (ADB) pour 25 places,
- 5- Méthodes Informatiques Appliquées à la Gestion (MIAGE) pour 20 places.

Le régime de la formation qui dure trois (03) ans, est celui du système Licence-Master-Doctorat (LMD).

Les dossiers de candidature devront être déposés à la scolarité de l'Institut Burkinabé des Arts et Métiers (IBAM), du mercredi 13 juillet au vendredi 29 juillet 2016 et du jeudi 1er septembre au vendredi 09 septembre 2016, de 07h30 à 12h

Le dossier de candidature est composé des pièces suivantes :

- une demande manuscrite non timbrée adressée à Monsieur le Président de l'Université Ouaga I Pr Joseph KI-ZERBO, portant les noms, prénoms, adresse et signature du candidat avec précision de la filière choisie ;
- une photocopie légalisée de l'attestation du baccalauréat des sessions 2015 ou 2016 ;
- une photocopie légalisée de l'acte de naissance ;
- une photocopie du reçu de versement des frais d'inscription au test (15 000F CFA), payable à la comptabilité de l'Université Ouaga I Pr Joseph KI-ZERBO (à Zogona);

Les informations complémentaires relatives aux différentes filières sont affichées à la Direction des affaires académiques, de l'orientation et de l'information (DAOI), à l'Institut Burkinabé des Arts et Métiers (IBAM), sur le site de l'Université Ouaga I Pr Joseph KI-ZERBO www.univ-ouaga.bf.

Le test se déroulera le lundi 19 septembre 2016 à partir de 6 heures 30 minutes dans les amphithéâtres Libyens de l'Université Ouaga I Pr Joseph KI-ZERBO pour les filières ABF et CCA et au sein de l'IBAM pour MG, MIAGE, ADB.

La répartition des candidats sera affichée le jeudi 15 septembre 2016 devant les amphithéâtres Libyens et au sein de l'IBAM.

L'admission au test n'implique pas l'attribution d'une bourse de l'enseignement supérieur.

Pour toute information complémentaire, s'adresser à la scolarité de l'Institut Burkinabé des Arts et Métiers (IBAM).

Pr Rabiou CISSE
Chevalier de l'ordre national
Officier de l'Ordre des Palmes académiques

EMPLOI

Trouvez chaque jour vos avis de recrutement nationaux et internationaux sur:

www.jobs-campus.com





Universités & Ecoles à consulter pour la rentrée 2016-2017

MINISTRE DE L'ENSEIGNEMENT
SUPERIEUR, DE LA RECHERCHE
SCIENTIFIQUE ET DE L'INNOVATION

SECRETARIAT GENERAL

UNIVERSITE OUAGA I Pr Joseph KI-ZERBO

PRESIDENCE

03 BP 7021 Ouagadougou 01

Tél. : (226) 25 30 70 64/65

Fax : (226) 25 30 72 42



BURKINA FASO
Unité-Progrès-Justice

Recrutement en 1^{ère} année pour la formation des Technicien(ne)s Supérieurs de Santé, option Analyses Biomédicales

Le Président de l'Université Ouaga I Pr Joseph KI-ZERBO, porte à la connaissance des titulaires du baccalauréat 2016 et des professionnels qu'il est ouvert à l'UFR des Sciences de la Santé, un concours direct de recrutement d'étudiant(e)s pour la 1^{ère} année de la section de formation des Technicien(ne)s Supérieurs de Santé, option Analyses Biomédicales.

1) Formation et diplôme

La durée de la formation est de trois (3) ans. La formation est sanctionnée par le diplôme de Licence Professionnalisées en Analyses Biomédicales.

2) Conditions et modalités d'accès

Les conditions et modalités d'accès à cette section de formation universitaire et professionnelle sont les suivantes :

a) Titulaire du baccalauréat

- être titulaire du baccalauréat session 2016 série C ou D,
- avoir été déclaré admis au concours.

b) Professionnels

- être technicien(ne) de laboratoire,
- avoir trois (3) années d'ancienneté en cette qualité,
- avoir l'autorisation du Ministère de la Santé,
- avoir été déclaré(e) admis(e) au concours,

c) Admission

- l'admission est prononcée sur la base de l'obtention d'une moyenne égale au moins à 10/20. Toute note inférieure à 6/20 est éliminatoire.

Le dossier de candidature comprend :

- une demande manuscrite adressée à Monsieur le Président de l'Université Ouaga I Pr Joseph KI-ZERBO,
- une attestation légalisée de réussite au baccalauréat série C ou D
- une copie légalisée d'acte de naissance ou de jugement supplétif tenant lieu.

d) Epreuves

Le concours comporte :

Pour les bacheliers, trois épreuves

- mathématiques : coefficient : 2
- physique-chimie : coefficient : 3

- Sciences naturelles : biologie : coefficient : 2

Pour les professionnels, cinq épreuves d'une (1) heure chacune :

- Biochimie coefficient : 3
- Hématologie coefficient : 2
- Microbiologie : coefficient : 1
- Parasitologie : coefficient : 1
- Immunologie : Coefficient : 1

3) Déroulement des épreuves

Les épreuves se dérouleront le Jeudi 22 Septembre 2016 dans l'enceinte de l'UFR/SDS de l'Université Ouaga I Pr Joseph KI-ZERBO.

Les candidatures sont recevables au service courrier de l'UFR/SDS du 1^{er} au 15 Septembre 2016, les jours ouvrables de 08h à 11h30.

Le nombre de places mises en compétition est de quinze (15) pour les titulaires du baccalauréat session 2016 et cinq (5) pour les professionnels.

Les candidats doivent s'acquitter des frais de dossiers fixés à quinze mille (15.000) francs CFA auprès de la comptabilité de l'Université Ouaga I Pr Joseph KI-ZERBO et une copie de cette quittance doit être jointe au dossier de candidature.

4) Information générales

Les candidat(e)s doivent se munir d'une C.N.I.B. ou d'un passeport en cours de validité et de quoi écrire.

N.B. : 1) L'admission au concours de recrutement ne donne pas droit automatiquement à l'obtention d'une bourse nationale ni au statut de stagiaire.

2) Le régime d'examen terminal unique n'est pas admis dans la section.

3) La présence aux enseignements théoriques et aux travaux pratiques est obligatoire.

Pr Rabiou CISSÉ/

Chevalier de l'Ordre national

Officier de l'Ordre des Palmes académique



Universités & Ecoles à consulter pour la rentrée 2016-2017

MINISTRE DE L'ENSEIGNEMENT
SUPERIEUR, DE LA RECHERCHE SCIENTIFIQUE ET
DE L'INNOVATION

SECRETARIAT GENERAL

UNIVERSITE OUAGA II

PRESIDENCE

INSTITUT UNIVERSITAIRE
DE FORMATIONS INITIALE ET CONTINUE

Tél. : 25 40 94 04

N° 2016- /MESRS/SG/UO2/P/IUFIC

BURKINA FASO

Unité – Progrès – Justice



APPEL A CANDIDATURES

Pour le recrutement d'étudiants de la 2ème promotion du Master en Finance Quantitative et Gestion de Risques Financiers

Le Président de l'Université Ouaga II informe le public de l'ouverture de tests pour le recrutement de la 2ème promotion du Master en Finance Quantitative et Gestion de Risques Financiers, à l'Institut Universitaire de Formations Initiale et Continue (IUFIC), pour la rentrée universitaire 2016-2017.

Le Master en finance quantitative et gestion de risques financiers est une formation diplômante en finance répondant à une forte demande de contrôle des risques dans les banques, les autres institutions financières et les sociétés d'assurances.

Ce master est également un cadre de perfectionnement pour certains professionnels du monde des finances, tant dans l'administration publique que dans le secteur privé (cadres de banques, gestion de micro-finance, conseiller ou manager en risques financiers, Contrôleur des finances, consultants en finance et auditeurs, Chargé d'Etudes Statistiques, Chargé d'Etudes Actuarielles, Ingénieur financier, Conception de nouveaux produits dérivés, innovation financière; Gestion de portefeuille, Financement de grands projets financiers, etc.).

Les enseignants sont des universitaires et des professionnels, tous spécialistes des questions financières, de la modélisation stochastique et de la gestion des risques.

Contenu de la formation

La formation dispensée est en présentiel et en cours du soir. Elle combine des enseignements théoriques (par des universitaires burkinabé et sous-régionaux), méthodologiques appliqués ou pratiques et un stage d'imprégnation professionnelle.

Conditions d'accès à la formation

- La formation est ouverte aux titulaires d'une licence (Bac+3 ou 180 crédits) en Sciences économiques ou en Sciences de Gestion reconnue par le CAMES ou tout diplôme équivalent d'un établissement d'enseignement supérieur ayant une convention avec l'Université Ouaga II.
- De solides connaissances en probabilités et statistiques et des compétences avancées en informatique sont des atouts pour la formation.

Le nombre de places disponibles est de trente (30).

Coût de la formation : 2 050 000 f CFA pour les ressortissants de l'UEMOA et 2 450 000 f CFA pour les ressortissants hors zone UEMOA.

- 1ère année du Master (2016-2017)

• Frais d'inscription : 50.000 f CFA pour les ressortissants de l'UEMOA et 250 000 f CFA pour les étudiants hors zone UEMOA.

• Frais de formation : 1 200 000 f CFA payables en deux tranches.

- 1ère tranche : 700 000 f CFA avant le 30 novembre 2016
- 2ème tranche : 500 000 f CFA au plus tard le 28 février 2017

- 2ème année du master (2017-2018)

• Frais d'inscription : 50.000 f CFA pour les ressortissants de l'UEMOA et 250 000 f CFA pour les étudiants hors zone UEMOA.

• Frais de formation : 750 000 f CFA payables en une seule tranche au plus tard le 30 novembre 2017.

NB : les frais de formation pour la deuxième année du Master (année académique 2016-2017)

demeurent fixés à 1 200 000 francs CFA et les frais d'inscription à 50.000 f CFA pour les ressortissants de l'UEMOA et 250 000 f CFA pour les étudiants hors zone UEMOA.

Les candidat(e)s intéressé(e)s doivent déposer du 20 au 29 juillet 2016 et du 1er septembre au 30 octobre 2016 inclus au Secrétariat de l'IUFIC (situé à la ZAD, deux rues derrière le SIAO, troisième étage), un dossier de candidature adressé à Monsieur le Président de l'Université Ouaga II, comprenant :

- Une demande de candidature manuscrite timbrée à 200 f adressée au Président de l'Université Ouaga II
- Une photocopie légalisée des diplômes obtenus du Baccalauréat à la Licence ;
- Une photocopie légalisée des relevés de notes (y compris celui du baccalauréat) ;
- Un curriculum vitae ;
- Une lettre de motivation exprimant clairement les objectifs poursuivis par le candidat ;
- Une copie légalisée de CNIB ou passeport ou certificat de nationalité.

Les candidats présélectionnés sur dossier subiront un test écrit.

Pour cette rentrée académique, le recrutement se fera selon le processus et le calendrier suivants :

- Date limite de dépôt des dossiers : 30 octobre 2016.
- Présélection sur dossier : 07 novembre 2016.
- test : 10 novembre 2016
- Résultats : 15 novembre 2016

Le calendrier académique est le suivant :

- Inscriptions administratives : 15 au 30 novembre 2016
- Inscriptions pédagogiques : 1er au 30 décembre 2016
- Début des cours : 11 janvier 2017
- Fin des cours : 30 octobre 2017

NB : les cours et les évaluations se déroulent du lundi au vendredi de 17 heures à 21 heures, le samedi toute la journée et exceptionnellement le dimanche. Quelques missions d'enseignements, conférences et séminaires peuvent se tenir dans la journée. Dans ce cas, les auditeurs seront informés à l'avance afin qu'ils prennent les dispositions nécessaires pour être présents.

Pour de plus amples informations, prendre contact avec le secrétariat de l'IUFIC au (00226) 25 40 94 04, Courriel : iufic@univ-ouaga2.bf

Pour le Président en mission et par intérim,
Le Vice-président chargé des Enseignements
et des Innovations Pédagogiques

Pr François de Charles OUEDRAOGO
Chevalier de l'Ordre des Palmes Académiques

Universités & Ecoles à consulter pour la rentrée 2016-2017

MINISTRE DE L'ENSEIGNEMENT
SUPERIEUR, DE LA RECHERCHE
SCIENTIFIQUE ET DE L'INNOVATION

SECRETARIAT GENERAL

UNIVERSITE OUAGA II

PRESIDENCE

INSTITUT UNIVERSITAIRE
DE FORMATIONS INITIALE ET CONTI-
NUE

Tél : 25 40 94 04

BURKINA FASO

Unité – Progrès – Justice



N° 2016- /MESRSI/SG/UO2/P/IUFIC

APPEL A CANDIDATURES Pour le recrutement d'étudiants de la 2ème promotion en Licence professionnelle en Protection et Droits de l'Enfant

Le Président de l'Université Ouaga II informe le public de l'ouverture de tests pour le recrutement de la 2ème promotion d'étudiants en Licence professionnelle en Protection et Droits de l'Enfant, à l'Institut Universitaire de Formations Initiale et Continue (IUFIC), pour la rentrée universitaire 2016-2017.

La Licence professionnelle en Protection et Droits de l'Enfant est une formation interdisciplinaire qui envisage de doter les acteurs des administrations publiques, des ONG, des associations et les étudiants, des connaissances sur la protection de l'enfant. Les débouchés des produits sont les postes d'assistants de programmes au sein de l'administration, des institutions et des ONG orientées vers la question de l'enfance.

Les enseignants sont des universitaires et des professionnels, tous spécialistes des questions d'enfance. Une équipe d'intervenants de profils divers (juristes, médecins, spécialistes des questions de population, sociologues, économistes, statisticiens, géographes, communicateurs, psychologues, informaticiens) et d'horizons diverses assurent les enseignements.

- enseignants-chercheurs des UFR et des écoles supérieures ;
- professionnels de l'Administration, ONG et partenaires au développement.

Contenu de la formation

La formation dispensée est en présentiel et en cours du soir. Elle comprend des enseignements théoriques, méthodologiques, appliqués ou pratiques et, un stage d'imprégnation professionnelle.

Conditions d'accès à la formation

- Etre titulaire d'un DEUG II en sciences sociales, économiques, juridiques, politiques, humaines, en sciences de la vie et de la terre reconnu par le CAMES ;
- Etre titulaire d'un BTS, DUT, DTS, DEUP reconnu par le CAMES ou tout diplôme équivalent d'un établissement d'enseignement supérieur ayant une convention avec l'Université Ouaga II.

Le nombre de places disponibles est de quarante (40).

Coût de la formation

- Frais d'inscription : 50.000 f CFA pour les ressortissants de l'UEMOA et 250.000 f CFA pour les étudiants hors zone UEMOA.
- Frais de formation : 450.000 f CFA payables en une seule tranche au plus tard le 30 novembre 2016.

Les candidat(e)s intéressé(e)s doivent déposer du 20 au 29 juillet 2016 et du 1er septembre au 30 octobre 2016 inclus au Secrétariat de l'IUFIC (situé à la ZAD, deux rues derrière le SIAO, troisième étage), un dossier de candidature adressé à Monsieur le Président de l'Université Ouaga II, comprenant :

- Une demande de candidature manuscrite timbrée à 200 f adressée au Président de l'Université Ouaga II ;
- Une photocopie légalisée du ou des diplômes obtenus, y compris celui du Bac ;
- Une photocopie légalisée des relevés de notes (y compris celui du baccalauréat) ;
- Un curriculum vitae ;
- Une lettre de motivation exprimant clairement les objectifs poursuivis par le candidat ;
- Une copie légalisée de CNIB ou passeport ou certificat de nationalité.

Les candidats seront sélectionnés à partir de leur dossier et feront un test.

Pour cette rentrée académique, le recrutement se fera selon le processus et le calendrier suivants :

- Date limite de dépôt des dossiers : 30 octobre 2016.
- Présélection sur dossier : 07 novembre 2016.
- Entretien : 10 novembre 2016
- Résultats : 15 novembre 2016

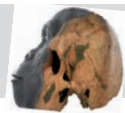
Le calendrier académique est le suivant :

- Inscriptions administratives : 15 au 30 novembre 2016
- Inscriptions pédagogiques : 1er au 30 décembre 2016
- Début des cours : 11 janvier 2017
- Période de stage : août à septembre 2017
- Fin des cours et soutenance des rapports de stage : octobre 2017

NB : les cours et les évaluations se déroulent du lundi au vendredi de 17 heures à 21 heures, le samedi toute la journée et exceptionnellement le dimanche. Quelques missions d'enseignements, conférences et séminaires peuvent se tenir dans la journée. Dans ce cas, les auditeurs seront informés à l'avance afin qu'ils prennent les dispositions nécessaires pour être présents.

Pour de plus amples informations, prendre contact avec le secrétariat de l'IUFIC au (00226) 25 40 94 04, Courriel : iufic@univ-ouaga2.bf

Pour le Président en mission et par intérim,
Le Vice-président chargé des Enseignements
et des Innovations Pédagogiques



Des questions de la recherche

Des questions des Universités

Des questions des Ecoles

Des questions d'Actualité

Des questions d'emplois

*Les réponses dans Sciences-Campus Info au quotidien
en version numérique à télécharger.*

PHARMACIES DE GARDE DE OUAGADOUGOU

Du 30 juillet au 06 août 2016

GROUPE 2

AEROPORT	22625314222	KOULOUBA	22625311918
AMARO	22625343328	MARTIN	22625508459
AR RAHMA	22625350986	METEBA	22625335333
AUGUSTINE	22625376100	NAYYIRA	22625481841
BARK WENDE	22625408590	NEIMA	22625355682
CITE AN	22625331966	NEMADIS	22625373041
BOULMIOUGOU	22625431268	PROGRES	22625430162
DAPOYA	22625313201	PROVIDENCE	22625318648
DELWINDE	22625367280	ROOD WOOKO	22625308890
FLAYIRI	22625407344	SCHIFFEY	22625402742
FASO	22625381929	SIGRI	22625412148
HAMDALAYE	22625343694	SUD	22625384282
HEERA	22625316610	TALBA	22625362225
JABNEEL	22625447870	TANKO	22625351557
JOURDAIN	22625360686	UNIVERS	2625419965
KARPALA	22651292503	WATI	22625260053
		YOBI	22625311630

ADRESSES UTILES

Ouagadougou

Pompiers: 18/ 25 30 69 48/ 30 69 47
Hôpital ambulance: 25 30 66 44 /45
ONEA: 22 22 76/77 25 34 34 60 - 80 00 11 11
SONABEL: 25 30 61 00
Aéroport: 25 30 65 15
Police secours: 25 30 71 00
Gendarmerie: 25 31 33 40

Bobo-Dioulasso

Pompiers: 18
Hôpital ambulance: 20 97 00 45/ 20 97 00 44
ONEA: 20 97 65 65/ 20 97 00 09/10 - 80 00 11 11
SONABEL: 20 97 00 60 / 98 22 30
Aéroport: 20 97 00 70
Burkina secours: 20 97 01 43
Police secours: 17
Gendarmerie: 20 97 00 59/ 20 97 00 33

Sciences-Campus Info

Magazine Scientifique & Universitaire

Fondé le 26 août 2013.

02 BP 5805 Ouaga 02
Burkina Faso

Tél: + 226 76609721

E-mail: redaction@sc-mail.info

Site web:

www.sciences-campus.info

Publications semestrielles et quotidiennes

Autorisations

n°5509P/2013/ CAO/TGLO/P.F.
n°1238/2016/CAO-TGI/OUA/P.F

Administration

OTC

Fondation Sciences-Campus

Directeur de publication

Siaka GOW

Directrice des rédactions

Eliane Bayala

Equipe de reportage

- Aris KUSIELE Somda
- Bernadette Dembélé
- Valentin Mano
- Rélwendé Hervé Roamba

Correspondants des provinces du Burkina

- Karim Ouattara
- Francois blanc
- Boureima Sogoba
- Augustin Irwaya Ouedraogo
- Tigiane Antoine Ki
- Blaise Sama
- Jean Paul Yekpaye
- Grégoire Zongo
- Mamadou Goh
- Désiré Guigma
- Jérôme Bissyendé
- Yves Sanou
- Frédéric Poôda
- Valentin Ouedraogo
- Blaise Sama
- Diloma Jacques
- Moumouni Guio
- Nicole Ouedraogo
- Amédée Silga
- Karim Koala
- Ouaboué Bakouan
- Albert Tarpaga
- Paul Soma
- Arjouman Saganogo
- Joseph Kaboré
- Valentin Singbéogo
- Issa Sepama
- Hermann Toé

Correspondants pays

Montage

Eliane BAYALA

Oeil du professionnel

Distribution

Téléchargeable sur:
www.sciences-campus.info

Abonnement, insertion, couverture médiatique

+226 76609721
+226 72080505
+22672080303

E-mail: redaction@sc-mail.info

Représentation Bobo Dioulasso

Tél: +226 20954746
+226 72070909



Les Offres de bourses

BIN /SANS
MINISTERE DE L'ENSEIGNEMENT
SUPERIEUR, DE LA RECHERCHE
SCIENTIFIQUE ET DE L'INNOVATION

SECRETARIAT GENERAL

CENTRE NATIONAL DE L'INFORMATION,
DE L'ORIENTATION SCOLAIRE ET PROFES-
SIONNELLE, ET DES BOURSES

BURKINA FASO
Unité-progrès- justice



N 2016-N /0054 MESRSI /SG/CIOSPB/DBAF

Ouagadougou, le 08 juillet 2016juillet 2016

COMMUNIQUE

Le Ministre de l'Enseignement Supérieur la Recherche Scientifique et de l'Innovation (MESRSI) a l'honneur d'informer les lauréats de la session de juillet 2016 du baccalauréat, candidats a une bourse nationale d'études supérieures, que les dossier de demandes de bourses doivent être disposés au Centre National de l'Information, de l'Orientation Scolaire et Professionnelle, et des Bourses (CIOSPB).

Peuvent faire acte de candidature, les candidats âges de 22 ans au plus au 31 décembre 2016 et ayant obtenu :

Pour les garçons :

Au moins de 12/20 de moyenne générale à l'issue du premier tour à la session de 2016 du baccalauréat ;

Au moins 12/20 de moyenne générale pour les autres candidats de nationalité burkinabè admis à un baccalauréat de la session de 2016 dans un autre pays.

Pour les filles :

Au moins de 11,5 /20 de moyenne générale a l'issue du premier tour à la session de 2016 du baccalauréat ;

Au moins 11,5 /20 de moyenne générale pour les autres candidates de nationalité burkinabè admises à un baccalauréat de la session de 2016 dans un autre pays.

Le dossier de candidature doit comprendre les pièces suivantes :

1. Une demande manuscrite timbrée a 200F adressée au Ministre de l'Enseignement Supérieure la Recherche Scientifique et de l'Innovation mentions clairement les coordonnées (adresse, tél, e-mail) du postulant ;
2. Une fiche de candidature a retirer au Centre National de l'Information, de l'Orientation Scolaire et Professionnelle, et des Bourses (CIOSPB) sis au 261 avenue de la Grande Chancellerie ou à télécharger au www.ciospb.bf ou au www.mess.gov.bf;
3. Un extrait d'acte de naissance ;
4. Un certificat de nationalité burkinabè ;
5. Un document précisant la situation matérielle des parents :
a) soit une copie de la dernière déclaration annuelle des revenus du père et de

- la mère de l'élève, certifiée par le service des impôts pour les non-salariés ;
- b) soit selon le cas, le dernier bulletin de salaire, le dernier relevé de solde ou de pension du père et de la mère de l'intéressé (e) pour les salariés ;
6. Un extrait certifié conforme du livret de famille datant de moins de trois (3) mois et précisant la composition de la famille du père ou du tuteur de l'intéressé (e), (le nom du candidat doit y figurer) ;
7. Une photocopie légalisée de l'attestation de succès au baccalauréat, session de 2016 ;
8. Une photocopie légalisée du relevé des notes du baccalauréat, session de 2016 ;
9. Une chemise cartonnée (ne rien écrire dessus) ;
10. Une double feuille quadrillée de format 21 x29, 5 portant sur la premières page les indications suivantes :

Etablissement.....
Série du baccalauréat.....
Nom Prénom (s).....
Date et lieu de naissance

***La date limite de dépôt des dossiers est fixée impérativement au vendredi 02 Septembre 2016 a 17heure au Centre National de l'Information, de l'Orientation Scolaire et Professionnelle, et des Bourses (CIOSPB) . sis au 621,avenue de la Grande Chancellerie**

***Le Programme de dépôt des dossiers peut être consulté au (CIOSPB) ou dans les directions régionales du Ministère de l'Education Nationale et de l'Alphabétisation (DR-MENA).**

NB : les dossiers incomplets ne seront pas reçus.

DIFFUSION : dix (10) jours
Midi et soir

P/Le Ministre et par délégation, le
Le Secrétaire général
Pr Tanga Pierre ZOUNGRANA
Chevalier de l'Ordre national



Les Offres de bourses

BIN /SANS
MINISTRE DE L'ENSEIGNEMENT
SUPERIEUR, DE LA RECHERCHE
SCIENTIFIQUE ET DE L'INNOVATION

SECRETARIAT GENERAL

CENTRE NATIONAL DE L'INFORMATION,
DE L'ORIENTATION SCOLAIRE ET PROFES-
SIONNELLE, ET DES BOURSES

BURKINA FASO
Unité-progrès- justice



N° 2016 -000680/MESRSI/SG/CIOSPB/DBAF

Le Ministre

Ouagadougou, le 08 juillet 2016

A

Tout étudiant candidat à la bourse nationale de 3e cycle hors Afrique

**Objet : informations relative aux bourses
nationales de 3e CYCLE**

IL est porte à la connaissance des étudiants désireux d'entreprendre des études de 3e Cycle hors d'Afrique que l'octroi de la bourse répond a de critères définis à l'article 45 du décret 2008- 865 /PRES/PM/MESSRS/MF/ MFPRE/MJE du 30 décembre 2008 portant définition des divers régimes de bourses d'études au Burkina Faso et fixation des modalités de leur contingentement .

I. MODALITES ET CONDITION D'ATTRIBUTION

Les bourses de 3e cycle sont attribuées, dans les limites du contingentement en cours aux étudiants de nationalité burkinabè remplissant les conditions suivantes :

- Etre titulaire d'une maîtrise ou son équivalent avec au moins la mention « assez bien » pour les étudiants relevant de l'ancien système ou d'un Master II de recherche ou son équivalent avec au moins la mention « assez bien » pour les étudiants relevant du système LMD;
- Avoir 28 ans au plus.

Les bourses sont attribuées au regard des besoins de développement du Burkina Faso .

Les filières et les lieux de formation retenus pour les bénéficiaires sont aussi fonction de ces priorités et ne correspondent pas nécessairement aux souhaits manifestés.

Les inscriptions obtenues indépendamment par des étudiants suite à leurs démarches personnelles n'entraînent pas l'octroi systématique de la bourse nationale.

II.COMPOSITION DU DOSSIER

Le dossier de candidature doit comporter les pièces suivantes

- Une demande manuscrite timbrée à 200CFA (timbre fiscal) adressée à monsieur le Ministre de l'Enseignement Supérieur, de la Recherche Scientifique et de l'Innovation ;
- Un extrait d'acte de naissance ;

- Un certificat de nationalité burkinabè ;
- Les copies légalisées des diplômes (ou attestations des diplômes) de la maîtrise ou du master II ou son équivalent ;
- Les relevés de notes des deux dernières années d'études ;
- Un curriculum vitae ;
- Un thème et un protocole de recherche bien définis de deux (02) Pages minimum à cinq (5) pages Maximum ;
- Une attestation de pré inscription et un document indiquant les coûts de la formation sollicitée ;
- Une lettre de recommandation pour les postulants ayant effectué leurs études de 1er ou 2nd cycle en dehors du Burkina Faso
- Une lettre de motivation

Les candidates titulaires d'un master professionnel, d'un DESS ou d'un diplôme d'ingénieur de conception ne sont pas éligibles à la bourse nationale de 3e cycle.

IL est rappelé aux candidats que les établissements privés ne sont pas éligibles aux bourses nationales.

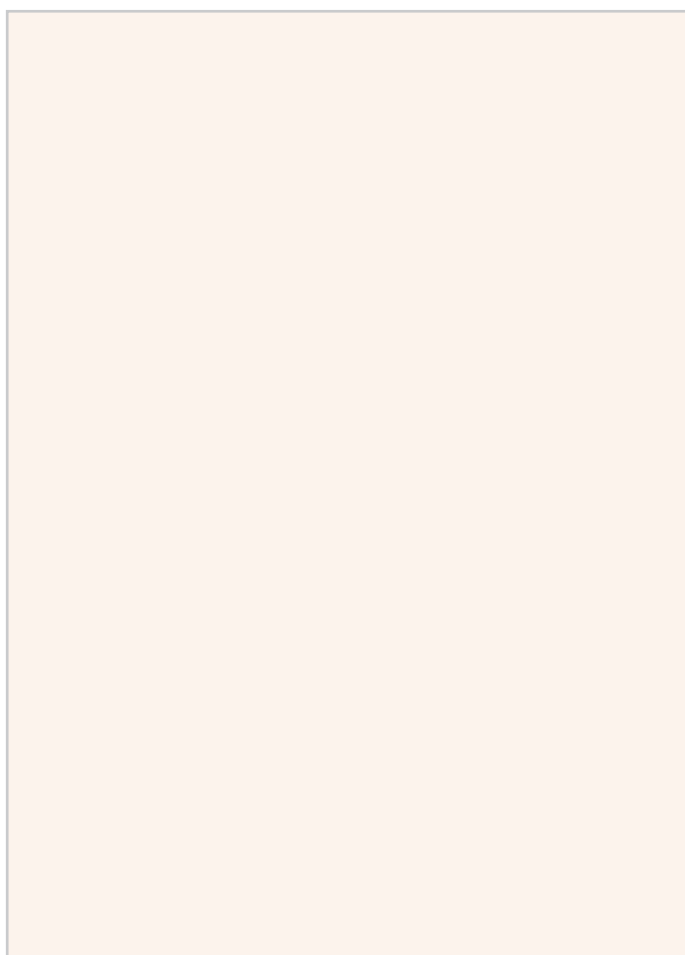
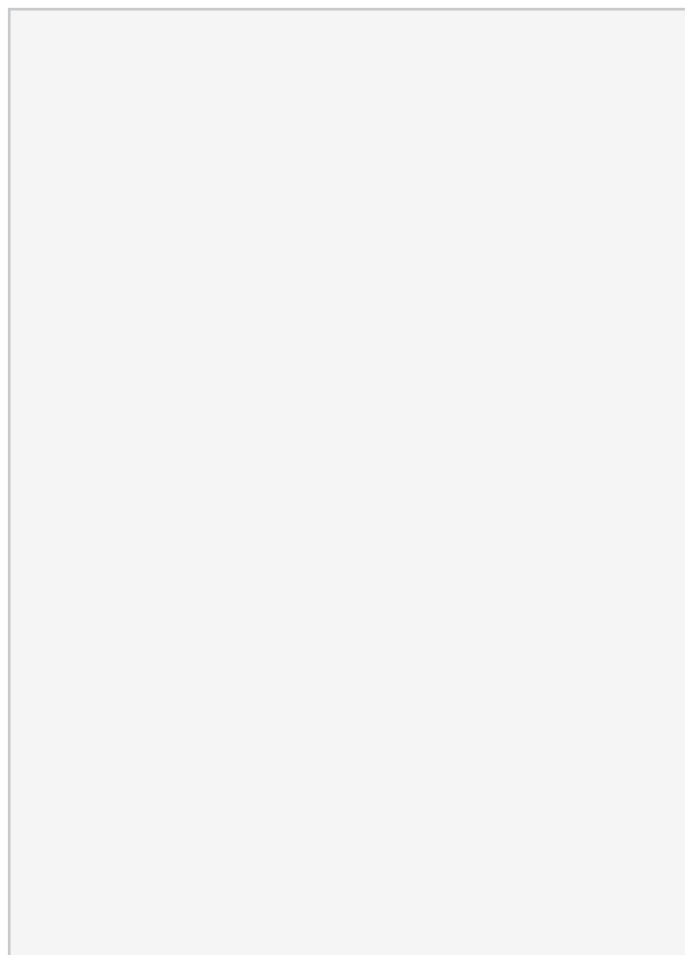
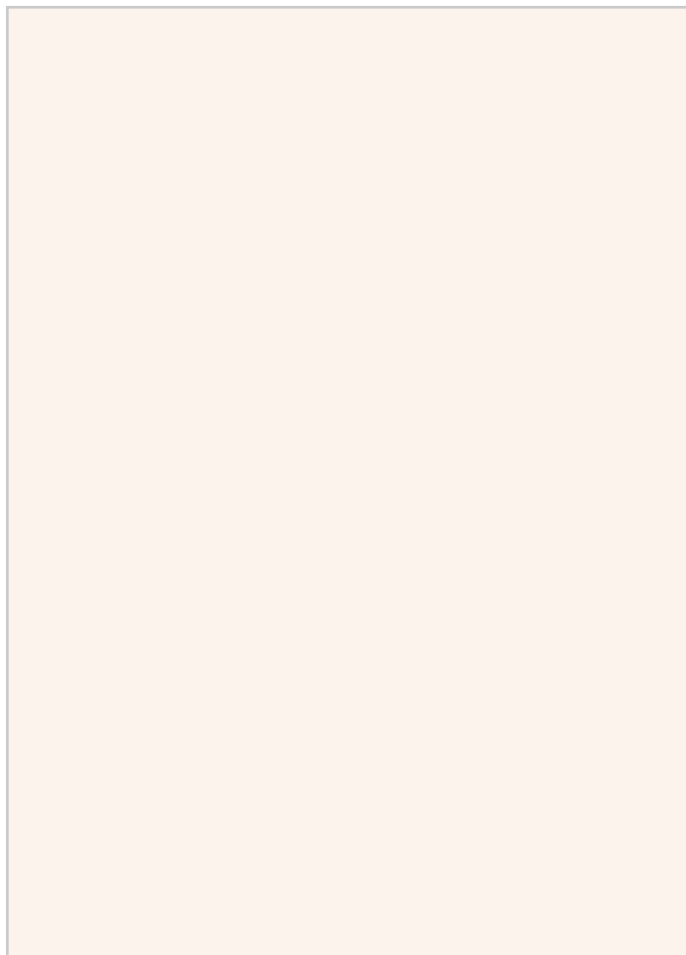
En raison des difficultés d'inscription et du faible quota de bourses allouées, ne seront pris en compte pour la compétition que les candidats remplissant la condition et disposant de la maîtrise ou du Master II de recherche ou son équivalent au moment des travaux de la Commission nationale des bourses d'études et de stages (CNBES)

La date limite de réception des dossiers de candidature au Centre National de l'Information, de l'Orientation Scolaire et Professionnelle, et des Bourses (CIOSPB) est fixée le vendredi 19 AOUT 2016.

P/Le Ministre et par délégation, le
Le Secrétaire général
Pr Tanga Pierre ZOUNGRANA
Chevalier de l'Ordre national



Annonces





Jobs Campus



Avis de recrutement

Poste: Consultant national pour l'appui à la gestion des frontières

Lieu : Nouakchott, MAURITANIE

Date limite de candidature : 01-Aug-16 (Minuit New York, États-Unis)

Type de contrat : Individual Contract

Niveau du poste : National Consultant

Langues requises : Anglais Français

Date de commencement : (date à laquelle le candidat sélectionné doit commencer) 08-Aug-2016

Durée du contrat initial 6 months

Historique

La faible gestion des frontières dans la région du Sahel est devenue un danger pour la paix et la sécurité internationale et un désastre pour les communautés locales dans les régions frontalières. L'augmentation des acteurs violents non étatiques, les groupes terroristes et les groupes criminels organisés impliqués dans le trafic illicite d'armes, de drogue et d'êtres humains, constitue un défi, en particulier dans les régions frontalières, et influence le développement humain durable dans une manière multitudes.

Une nouvelle approche est nécessaire pour assurer l'amélioration de la gestion des frontières et la sécurité humaine dans les régions frontalières du Sahel. En parallèle avec le renforcement des capacités des organismes frontaliers et l'augmentation de la présence physique de l'Etat dans les zones frontalières, une meilleure interaction avec les populations locales est nécessaire de mieux les articuler aux efforts de maintien de l'ordre légitime, ainsi que pour protéger et promouvoir le commerce transfrontalier informel qui est souvent critique à leurs moyens de subsistance et la sécurité alimentaire.

Financé par le Japon, le projet "Gestion des Frontières et Communautés Frontalières" (BMBC) cherche à employer des mécanismes et des outils inclusifs et participatifs pour assurer les voix d'un large éventail de parties prenantes dans le développement de nouvelles stratégies de gestion des frontières pour les trois sous-régions frontalières critiques du Sahel:

- Mauritanie - frontière du Mali (région de Bassikou-nou);
- Burkina Faso, Mali, Niger (Liptako-Gourma «triangle»);
- Niger-Tchad (lac Tchad).

Les gestionnaires de pays surveilleront les incidents de sécurité dans les zones transfrontières sélectionnées, assureront une participation des chefs traditionnels et des communautés locales dans le projet, et faciliteront le processus régional et national transfrontalier pour amé-

liorer la gestion des frontières.

Le projet devant d'être clôturé en mars 2016 a bénéficié d'une prolongation pour permettre de parachever les actions programmées. D'autre part un projet portant sur la sécurité humaine au Sahel est approuvé dans le prolongement des activités du projet BM&BC.

Dans ce cadre, les activités des projets étant complémentaires, l'Expert apportera son appui à la réalisation des activités dans la zone du projet (Bassiknou).

Les projets sont exécutés en DIM et ayant pour point focal le Directeur Général de l'Administration Publique. L'expert apportera son appui au Directeur Général de l'administration Territoriale pour la réalisation des activités.

Le financement de l'Expert sera pris en charge sur les fonds du projet Bord Management et Bord Community (BM&BC).

Devoirs et responsabilités

Objectifs Général :

- Développer les capacités des organismes frontaliers pour l'équilibre entre la facilitation et le contrôle de la sécurité nationale et locale, et assurer des mécanismes réguliers de coopération transfrontalière avec leurs homologues.
- Soutenir l'amélioration de l'interaction entre les organismes frontaliers et les communautés locales dans la région frontalière sélectionnée, à travers un processus inclusif et participatif et mécanismes de participation de la communauté dans la gestion des frontières
- Surveiller et faire des rapports sur les incidents de sécurité humaine liés à la frontière dans la région, et contribuer à l'amélioration des connaissances et la compréhension de la gestion des frontières à partir d'un large éventail de points de vue qui reflètent la nature diverse des différentes parties prenantes.

Portée du travail

Sous la direction générale et la supervision du Point Focal Bureau de pays du Programme Sahel PNUD, le consultant sera responsable des tâches et des livrables suivants :

Soutenir le développement des capacités des agences frontaliers

- Organiser la logistique et la participation des partenaires nationaux à des formations de développement des capacités et des voyages d'étude, et assurer une rétroaction à des fins de S & E ;

• Fournir des intrants dans l'élaboration de stratégies basées sur le lieu pour améliorer la gestion des frontières, tel que requis par la gestion de projets et les consultants ; **Suite page 20.**



Jobs Campus

Suite page 19.

- Participer à des forums nationaux et régionaux comme requis par le Bureau PNUD du comité et de gestion du projet ;
 - Apporter un appui conseil pour le bon déroulement des missions des agences coopérantes à savoir ICPM et ONUFEMMES en appuyant l'organisation des ateliers de formations au niveau local et le l'appui au déroulement des voyages d'échanges dans le cadre du G5 ; Assurer une participation large au niveau régional
 - Assurer la liaison permanente avec la société civile, les représentants du secteur privé et responsables gouvernementaux nationaux et locaux, les chefs traditionnels et communautaires, intervenants frontaliers ;
 - Organiser les comités de service de sécurité et développement dans les régions frontalières sélectionnées sur une base régulière, à convenir avec la gestion de projet ;
 - Organiser les réunions de coopération transfrontalière des utilisateurs frontaliers sur une base trimestrielle ;
 - Elaboré des rapports mensuels sur le déroulement des activités au niveau régional et dans le cadre des activités des échanges d'expériences ;
- Gestion des connaissances et rapports
- Recueillir et rassembler des données sur une base régulière en ce qui concerne les incidents de sécurité liés à la frontière, et de soumettre sur une base mensuelle au Bureau de pays du PNUD et Programme régional de Dakar ;
 - Concevoir et distribuer des documents sur les Interventions communautaires, plans de donateurs dans les domaines thématiques clés selon un modèle de projet ;
 - Promouvoir une large participation à la plate-forme de gestion des connaissances du projet à toutes les occasions appropriées, et organiser des compétitions et des autres mécanismes interactifs ;
 - Assurer un suivi des activités des plateformes d'échanges qui seront mise en place dans le cadre de la gestion intégrée des frontières ;
 - Assister aux réunions des partenaires impliqués dans la gestion des frontières ;
- Autres responsabilités
- Elaborer les TDR des activités et appuyer le Point Focal du MIDEK dans la réalisation des activités programmées dans les deux projets ;
 - Faciliter les missions externes des bureaux de pays PNUD sur le terrain dans la région transnationale sélectionnée de la frontière ;
 - Surveiller et faire les rapports sur la mise en œuvre des sous-projets financés dans le cadre de l'appel à propositions de projet, et assurer une utilisation correcte des

fonds du PNUD-Japon, de l'équipement et de la visibilité ;

Organisation de manifestations de visibilité, rédaction de communiqués de presse, soutien aux Spécialiste des communications régionales dans l'identification et la déclaration des reportages.

Compétences

- Capacité à planifier et prioriser ;
- Capacité à travailler sous pression ;
- Bonnes aptitudes de communication écrite et orale ;
- Bonnes capacités de travail en équipe ;
- Sens relationnel aiguisé ;
- Sensibilité et faculté d'adaptation à la culture, genre, religion, race, nationalité et âge ;
- Démontrer une intégrité en se conformant aux valeurs et normes déontologiques des Nations Unies.

Qualifications et expériences requises

Formation :

- Avoir un Diplôme universitaire (au moins Bac + 5) en droit public ou en Administration Publique.

Expériences :

- Avoir au moins dix (10) ans d'expérience professionnelle dans le domaine de l'administration publique ;
- Avoir une expérience d'au moins six mois dans le cadre d'un projet de gestion des frontières en Mauritanie ou dans l'un des pays du Sahel ;
- Connaissance des questions de gestion des frontières et de leurs méthodologies, et une bonne connaissance de la région ;
- Bonne connaissance de l'environnement institutionnel et juridico-administratif de la problématique sécuritaire particulièrement la gestion des frontières en Mauritanie ;
- Avoir une bonne connaissance des rouages de l'administration mauritanienne ;
- Une expérience avec le Système des Nations Unies, en particulier le PNUD et une bonne connaissance de son mandat est un atout.

Langues :

- Une bonne maîtrise de la langue française;
- Une bonne maîtrise de l'anglais serait un atout.

Le PNUD s'engage à recruter un personnel divers en termes de genre, de nationalité et de culture. Nous encourageons de même les personnes issues des minorités ethniques, des communautés autochtones ou handicapées à postuler. Toutes les candidatures seront traitées dans la plus stricte confidentialité.



Avis de recrutement

Poste : France Volontaires

Volontaires formateurs en restauration (service en salle) et en boulangerie-pâtisserie pour septembre 2016

Description

Nature de la mission :

Dans le cadre de la création en 2015 d'une école Hôtelière à par le groupe hôtelier AZALAI, à Bamako au Mali, les volontaires seront chargé(e)s de mettre en place le programme pédagogique, et de dispenser des cours de restauration (service en salle) et de boulangerie-pâtisserie aux élèves de l'école hôtelière Chiaka Sidibé à Bamako et de développer des cursus de cours pédagogiques.

Résumé de la mission :

Former des étudiants maliens aux métiers de l'hôtellerie, plus particulièrement aux métiers de la boulangerie-pâtisserie et du restaurant (service en salle). Développer des contenus de cours pédagogiques déjà mis en place par l'équipe précédente.

Localisation et cadre d'intervention :

A Bamako Capitale du Mali, au sein du complexe hôtelier AZALAI et dans l'hôtel d'application DUNIA composé de 35 chambres, d'un restaurant et cuisine ainsi que de 2 salles de classe et d'un labo de langues.

L'hébergement et la restauration des volontaires se feront dans l'hôtel Dunia équipé d'une piscine et d'un fitness center. Le groupe AZALAI est leader en Afrique de l'ouest avec 6 hôtels en exploitation et 6 autres en développement.

En dehors des périodes de cours, il est prévu que les volontaires accomplissent des missions d'appui, dans d'autres hôtels du groupe hors Mali.

Après la mission, il y a possibilité d'intégrer le groupe en pleine expansion.

Encadrement et sécurité :

Bernard Creff, qui a construit et dirigé pour Paul Dubrule co/fondateur ACCOR son école hôtelière à Siemreap au Cambodge a été choisi par Monsieur Bally CEO du groupe AZALAI pour mobiliser son expertise de directeur/consultant pour ce projet d'école hôtelière. Il sera votre conseil sur le terrain.

Durant toute la période de votre mission, vous serez sous le couvert administratif de « France Volontaires » et de son représentant local à Bamako.

L'environnement de séjour et de travail est sécurisé : surveillance par des agents de sécurité et points de contrôle et détecteurs de métaux positionnés à chaque entrée des hôtels, déplacements professionnels avec chauffeur. Les volontaires devront respecter les consignes de sécurité qui leurs seront données.

Ville Bamako, Mali

Expériences / Formation du candidat

Formation minimum BTS Hôtellerie/Restauration (pour le volontaire formateur en restauration) et BTS Boulangerie/Pâtisserie (pour le volontaire formateur en Boulangerie/Pâtisserie) et/ou expérience professionnelle significative dans le domaine de la restauration ou de la boulangerie-pâtisserie.

Langues parlées
français et anglais

Qualité du candidat

Pédagogue, Calme, Observateur, Sens de l'adaptation et du respect, Rigoureux, Bonne écoute, résistant à la pression et à des conditions de vie difficiles (climat et situation politique instable)

Fonctions: Animation, Formation

Activités: Animation, Formation, Education

Pays: Afrique, Mali

Contrat V: olontariat / service civique

Durée du contrat

12 mois, renouvelable.

Salaire / Indemnité

Contrat de Volontaires de Solidarité Internationale (VSI) signé avec France Volontaires (voir conditions sur <http://www.france-volontaires.org/-Volontariat-de-solidarite-internationale-VSI->)

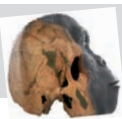
Documents à envoyer

CV et lettre de motivation

Indiquer en objet de votre mail : « Missions 3A1148 et 3A1151 école hôtelière Azalaï Bamako »

Email de la personne contact candidatures@france-volontaires.org

Date de fin de validité 08/08/2016



Jobs Campus



Avis de recrutement

Poste : UN CHARGE DE PROSPECTION ET DE DEVELOPPEMENT PARTENARIATS GRANDS COMPTES (H/F)

Description

Nous recherchons pour le Département Communication et Développement :

UN CHARGE DE PROSPECTION ET DE DEVELOPPEMENT PARTENARIATS GRANDS COMPTES (H/F)

Basé à Paris 17ème

Mission : Compte-tenu des objectifs d'Action contre la Faim, au sein d'une équipe de 7 personnes et sous la supervision de la Responsable Partenariats Entreprises et Institutionnels, vous avez pour principale mission de contribuer à la collecte de fonds à travers le développement et la diversification des partenariats.

Pour ce faire, vous serez notamment en charge de :

Prospecter de nouvelles entreprises et fondations d'entreprises (60%)

Fidéliser et développer les partenariats existants (20%)

Identifier de nouvelles opérations de collecte de fonds (10%)

Assurer une veille stratégique sur les entreprises / fondations et les opérations de collecte (5%)

Capitaliser les informations sur les partenaires et opérations de collecte (5%)

Ville Paris 17ème

Expériences / Formation du candidat

Titulaire d'une formation supérieure (Master 1/2) de type école de commerce, marketing ou IEP, vous justifiez d'une expérience de 3 ans minimum sur des missions commerciales avec une première expérience probante de prospection. Vous avez su démontrer votre force

de persuasion et vos capacités d'argumentation (écrite et orale). Tenace sans être intrusif, vous êtes crédible face à des Directeurs ou Responsables RSE, Mécénat de grandes entreprises/fondations d'entreprises.

Capable d'initiatives et d'autonomie tout en sachant rendre compte, vous faites preuve de rigueur et d'organisation. Vous avez une sensibilité particulière pour le secteur associatif ainsi que pour le mandat d'AcF. Vous aimez le travail en équipe, maîtrisez le Pack Office et êtes en capacité de communiquer en anglais.

Fonctions: Autre

Activités: Autre

Pays: France

Contrat : CDI

Durée du contrat

Statut : Cadre intégré – CDI – Temps plein

Conditions Salariales : de 32.1K€ à 37K€ bruts annuels sur 13 mois selon expérience, 21 jours de RTT, titres restaurant à 8 € (prise en charge à 60% par ACF), complémentaire santé (prise en charge à 80% par ACF), remboursement 50 % transport en commun.

Prise de poste : 12/09/2016

Conditions particulières et aptitudes : Station assise prolongée, expression orale, travail sur écran, contacts téléphoniques.

ACF est engagé dans une politique d'emploi en faveur des travailleurs handicapés.

Postuler en ligne <http://recrutement.action-contrelafaim.org/positions/view/2074/Un-Charge-de-Prospection-et-de-Dveloppement-Partenariats-Grands-Comptes-HF/>

Date de fin de validité 19/08/2016



Avis de recrutement

Poste : RCA – Logisticien/responsable distributions

Description

COOPI est une organisation non gouvernementale italienne, indépendante et laïque, engagée dans la lutte contre les injustices sociales et la pauvreté dans le Sud du monde et dans la construction d'un futur dans lequel soient garantis pour tous des bonnes conditions de vie, le respect des droits et les mêmes opportunités.

FICHE DE DESCRIPTION DU POSTE

Lieux de travail : Sous Bases COOPI en République Cen-

trafricaine.

Supervision directe : Chef de Projet (lien hiérarchique), Coordinateur Logistique (lien fonctionnel)

Mission générale du poste

En collaboration avec le coordinateur logistique du pays, il assure la correcte gestion de la logistique pour les projets/bases de COOPI dans le Pays, dans le respect des procédures COOPI et des bailleurs de fonds.

Suite page 23.



Suite page 22.

Principales responsabilités

Responsabilité n°1 : Gestion du parc véhicules et sources d'alimentation dans le respect des procédures prévues par COOPI et les bailleurs de fonds.

Assurer la supervision de l'équipement mécanique, la correcte maintenance, manutention et réparations du parc auto, moto, camion, générateur, motopompe etc;

Assurer la supervision de l'organisation/gestion des mouvements des véhicules et des équipements ;

Assurer le suivi des consommations des carburants, la compilation mensuelle des rapports de consommation et le calcul des couts du parc véhicules ;

Assurer l'organisation d'un planning de maintenance dans le respect des procédures d'entretien et de gestion du parc auto (log book, fuel book, services, équipement, etc.) ;

Assurer le suivi de stock tampon des pièces détachées usuelles et de l'outillage mécanique ;

Garantir l'affectation et gestion des moyens de transport des bases;

Assurer la coordination et sensibilisation permanente des chauffeurs à la conduite de 4x4, à la sécurité des passagers, utilisation des radios et des kits véhicules ;

Responsabilité n°2 : Gestion des biens et entrepôts

Assurer la supervision la gestion et le suivi des stocks (stock base, stock sécurité alimentaire, stock mécanique, stock nourriture, stock NFI, stock carburant, etc.) et assurer la vérification des outils de gestion, particulièrement assurer la mise à jour des inventaires.

Garantir le respect des bonnes pratiques de stockage (entretien, nettoyage, sécurité, fumigation, sampling, etc) et des contrôles de qualité périodiques;

Assurer la mise en place des procédures de gestion des approvisionnements et des stocks en utilisant les formats standards COOPI;

Assurer les approvisionnements et l'acheminement sur le site de tout autre matériel et équipement nécessaire au bon fonctionnement des activités ;

Responsabilité n°3 : Gestion des achats

Assurer que les achats et la fourniture des biens et services soient effectués correctement et dans le respect des procédures COOPI et des bailleurs de fonds

Assurer que tous les achats locaux de produits ou de services soient supervisés et documentés

Responsabilité n°4 : Organisation logistique de la base et gestion du personnel logistique

Assurer la supervision, la formation et le planning du personnel logistique assigné à la base/projet (log assis-

tant, operateur radio, gardiens, magasinier, assistant, journalistes).

Assurer la gestion quotidienne de tous aspects logistiques de la base

Assurer l'entretien du bureau, de la base ou loge le staff expatrié et de toutes les autres structures ainsi que la maintenance des entrepôts et stocks

Responsabilité n°5 : Gestion de la sécurité

Appuyer le chef de projet/chef de base dans la gestion des aspects liés à la sécurité

Responsabilité n°6 : Gestion des distributions de vivres/semences et/ou kits NFI

Organiser la distribution de vivres/semences et/ou kits NFI selon les règles du bailleur en garantissant aussi le rapportage prévu.

Gestion de l'équipe de distribution, du magasin, du stock, de la réception des biens, etc.

Profil du Candidat

Qualifications :

Etre titulaire d'un Diplôme (BAC+2) et/ou de technicien logistique et/ou master en urgence humanitaire;

Compétences techniques :

Compétences en logistique opérationnelle;

Maitrise de logiciel pour la gestion d'une base de données : Excel et/ou Accès

Des compétences sectorielles : gestion de la chaîne d'approvisionnement avec procédure COOPI, gestion de chaîne de stockage, gestion de assets, gestion du parc véhicule et des sources d'alimentation, gestion de la sécurité;

Expériences :

Expérience professionnelle préalable en logistique d'au moins 4 ans

Expérience en distribution de vivres/semences/kit NFI

Compétences transversales :

Avoir de bonnes capacités d'autonomie dans le travail ; Avoir de bonnes capacités rédactionnelles en Français, en anglais sera un atout;

Expériences de travail dans le cadre d'ONGs et dans le milieu africain.

Fonctions Autre

Activités Logistique, Mécanique

Pays Afrique, Centrafrique

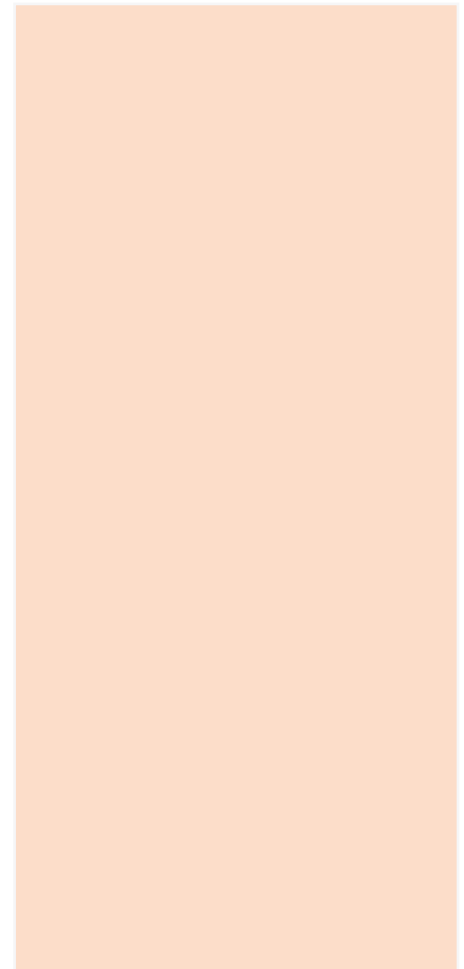
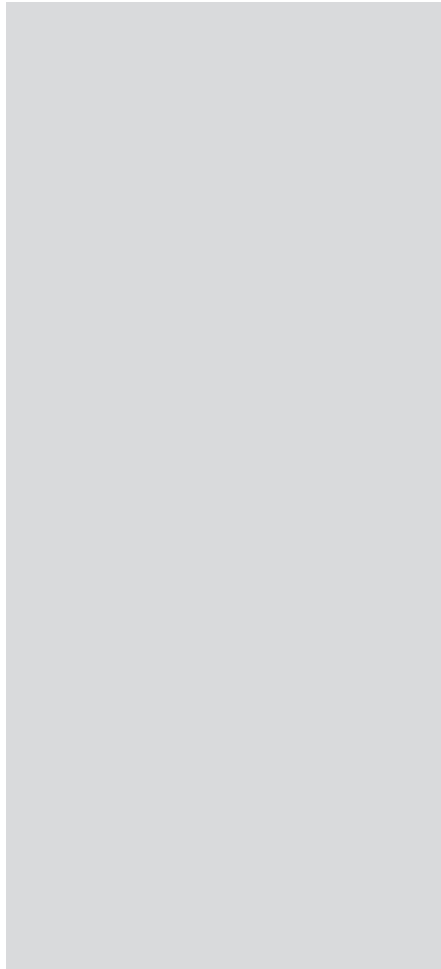
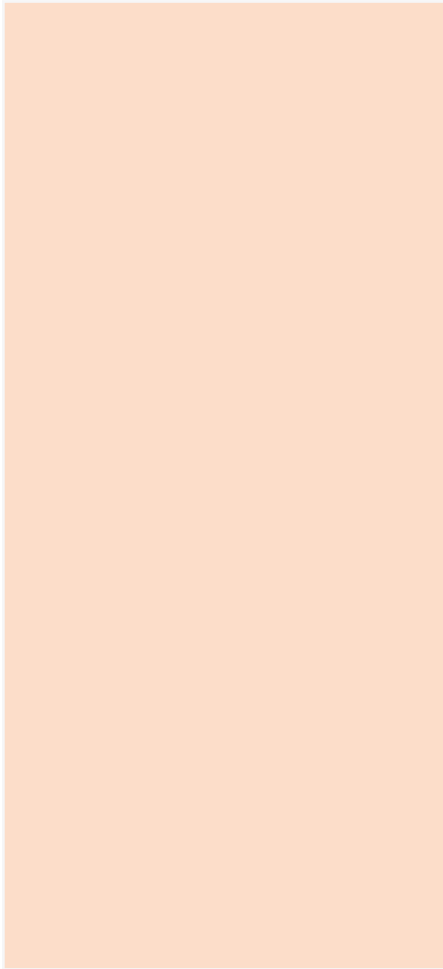
Contrat CDD

Postuler en ligne <http://www.coopi.org/lavoro/5499/>

Date de fin de validité 15/08/2016



Annonces



**1/6 PAGE
ESPACE RÉSERVÉ POUR
VOS ANNONCES**

+226 72 08 03 03

