

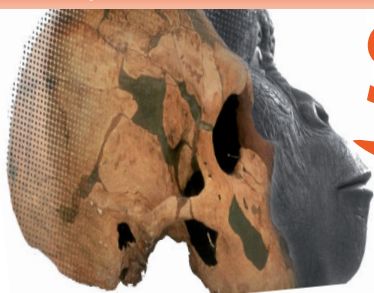


**Universités & Ecoles à
consulter pour la rentrée
2016-2017. P.16**



**33ème anniversaire de la
révolution de 1984: Fadal
DEY immortalise Thomas
SANKARA. P.6**

*L'information des campus et des centres de recherche pour le monde,
L'information du monde pour les campus et les centres de recherche*



Sciences-Campus Info

Science - Politique - Education - Société - Economie

Quotidien n°109 du dimanche 07 août 2016 / Tél: +226 76 60 97 21/ +226 25 37 36 39 BURKINA FASO

Quotidien numérique

- **Jobs Campus. P. 10**
- **Les offres de bourses. P.26**

Education

Année scolaire 2015-2016 dans la région du Centre-Nord
TABLEAU D'HONNEUR

Région du Centre-Nord



Les lauréats.

BANDE ANNONCE

ESPACE RÉSERVÉ POUR VOS ANNONCES

+226 72 08 03 03



Education

Suite page 1.

MEILLEURS ELEVES AU CEP 2016 DE LA REGION

Prénoms	Sexe	PROVINCE	CEB	Ecole	Total points
SAWADOGO ARCHAD JORIS	M	BAM	KONGOUSI I	SAINT THERESE	160
KONFE FADILATOU MENTIBA	F	BAM	SABCE	SABCE A	154,5

MEILLEURS ELEVES AU BEPC 2016 DE LA REGION

Prénoms	sexe	Date et lieu de naissance	Province	Etablissement	Nombre de points
ZABRE Simon	M	En 1999 à Barsalogo	Sanmatenga	Lycée départemental de Barsalogo	418,5
KORGO Bénéwendé Stéphanie Opportune	F	10/10/2000 à Ouagadougou	Sanmatenga	Collège privé Sainte Thérèse d'Avila de Kaya	398,5

MEILLEURS BACHELIERS SESSION DE 2016 DE LA REGION

Prénoms	sexe	Date et lieu de naissance	Province	Etablissement	Moyenne
BAC A4					
SAWADOGO Alexandre	M	20/04/1997 à Kaya	Sanmatenga	Lycée Provincial de Kaya	14,12/20
BAC C					
OUEDRAOGO Managadibketa	M	10/09/1995 à Gorin/Mané	Sanmatenga	Lycée Provincial de Kaya	12,92/20
BAC D					
OUEDRAOGO Pouiwendin Léon	M	10/06/1997 à Mané	Sanmatenga	Lycée Provincial de Kaya	16,38/20
BAC A5					
OUEDRAOGO Nongdo	M	1996 à Nahoutenga	Sanmatenga	Lycée Dép. de Korsimoro	11,83/20

MEILLEURS ALPHABETISES PAR PROVINCE

DPENA	CEB	Nom et prénoms	centre	Structure	Points obtenus sur 90	Moyenne
Bam	BOURZANGA	ZIO Amsétou	Abra	AWPDS	90/90	10,00/ 10
Namentenga	Boulsa I	DAOUEGA Toukoumngo	Braille	ABPAM	20/20	10,00/ 10
Sanmatenga	Pissila I	DIALLO Lougouri	Koalma AD	ANTEBA	84/90	9,33 /10

MEILLEURS ENSEIGNANTS AU CEP SESSION DE 2016 PAR PROVINCE

DPENA	Nom	Prénoms	CEB	Ecole	candidats présentés	Nombre d'admis	% de succès
Bam	OUEDRAOGO	Téné	Bourzanga	Bourzanga A	59	56	94,91%
	GUIGEMDE	Joseph	Tikaré	Manegtaaba	82	77	93,90
Namentenga	SIMPORE/MINOUNGO U	Sidnoma	Boulsa II	Boulsa Est	59	58	98,31 %
	OUEDRAOGO	P. Salfó	Boulsa II	Takdom	58	57	98,27%

Suite page 3.



Education

Suite page 2.

Sanmatenga	SAWADOGO	Fatimata	Korsimoro II	Tangporin	46	46	100%
	SAWADOGO	W. Cyrile	Kaya II	Centre B	97	88	90,72 %

MEILLEURS ECOLES PRIMAIRES PAR PROVINCE AU CEP SESSION DE 2016

DPENA	CEB	Ecole	Nombre de candidats présentés	Nombre d'admis	% de succès
BAM	Tikaré	MANEGTAABA	82	77	93,90
Namentenga	Boulsa II	Boulsa Est	59	58	98,31
Sanmatenga	Kaya II	Centre B	97	88	90,72

MEILLEURS ETABLISSEMENTS DU POST- PRIMAIRE PAR PROVINCE DE LA REGION

DPENA	CEB	établissements	Nombre de candidats présentés	Nombre d'admis	% de succès
BAM	Rollo	CEG de Kagarin	39	24	61,54%
Namentenga		CEG de Bonam	119	26	21,85%
Sanmatenga	Kaya I	CEG de Damané	23	13	78,26%

MEILLEURS ETABLISSEMENTS DU SECONDAIRE PAR PROVINCE

DPENA	CEB	établissements	Nombre de candidats présentés	Nombre d'admis	% de succès
BAM	NASSERE	LYCEE DEPARTEMENTAL DE NASSERE	43	29	67,44%

Namentenga	BAOLA	LYCEE DEPARTEMENTAL DE BOALA	38	36	94,74 %
Sanmatenga	Dablo	LYCEE DEPARTEMENTAL DE DABLO	72	49	68,06%

Collectées par A.I. OUEDRAOGO pour SCI

EMPLOI

Trouvez chaque jour vos avis de recrutement nationaux et internationaux sur:

www.jobs-campus.com





Société

XII^{ème} congrès et XXV^{ème} anniversaire de l'Union Chrétienne Médicale et Paramédicale (UCMP/BF) du 03 au 07 août 2016

Thème : « L'Excellence dans le monde de la santé. »

Région du Centre

Réuni au collège des jeunes filles de Loumbila, le Congrès de l'UCMP/BF se tient du 03-07 Août 2016 sous le thème : « L'Excellence dans le monde de la santé ». Dix-sept (17) provinces et un (01) pays à savoir la Côte d'Ivoire sont représentés à ce XXII^{ème} congrès. Cette rencontre coïncide également avec le XXV^{ème} anniversaire de l'UCMP/BF. La cérémonie d'ouverture qui a eu lieu ce matin du 4 août a été patronnée par Son Excellence Monsieur le Ministre de la Santé, représenté par son Directeur de Cabinet. D'autres personnalités du milieu Ecclésiastique étaient également présentes à cette cérémonie d'ouverture dont le Président de la Fédération des Eglises et Mission Evangélique, représenté par le Docteur/Pasteur Elie KOUMBEM, le Docteur/Pasteur Michel OUEDRAOGO Président National des Eglises des Assemblées de DIEU du Burkina, le Pasteur ILBOUDO, président national de l'Eglise Apostolique du Burkina Faso.

L'UCMP/BF est née dans le but de permettre à chaque chrétien de vivre sa foi dans le milieu médical. Parti du constat que beaucoup de gens passent par les hôpitaux que par les églises. Les chrétiens du milieu médical ont commencé à tenir des rencontres depuis 1979. Et il a fallu attendre 1991 pour voir la création de l'UCMP/BF. Pour ce douzième congrès, ce sont des moments d'échanges, de formations, d'information, de communion, d'enseignements et de prières qui seront à l'ordre du jour. L'objectif de ce congrès est de mieux outiller les congressistes.

La cérémonie d'ouverture a été mar-



Affiche officielle du congrès.

quée par des prestations de chants d'artistes du corps médical qui ont à leur actif des albums sur le marché. Il s'agit du Professeur NAPON, fils du Pasteur/Docteur NAPON président du C.E.S et du Docteur Georges OUEDRAOGO. Ces derniers sont intervenus à tour de rôle pour égayer l'assemblée.

Le président de l'UCMP/BF, le Docteur Karim KABORE, premier à intervenir a souhaité la bienvenue à tous les congressistes. Il a rendu gloire à DIEU pour les trente-sept (37) ans de l'UCMP/B qui est né le 04 Août 1979 et a été reconnu en 1991. En vingt-cinq (25) ans d'existence l'UCMP/BF a tenu régulièrement des congrès pour renforcer leurs acquis et recherche l'excellence et la qualité dans le travail et surtout exhorté les agents de santé à vivre leur foi dans leur milieu professionnel. Le Mouvement se base sur trois piliers pour travailler : l'évangélisation, la formation et la prière. Aujourd'hui l'UCMP/BF gère des centres à Tougan et à Koudougou à Madaaga.

Les ambitions de l'UCMP/BF sont très grandes. Elle envisage la construction d'un grand Hôpital chrétien de grand standing à Ouagadougou sur un terrain d'une superficie de 18 000m² déjà acquis, où un dispensaire fonctionnel est construit depuis Février 2016. Le président de l'UCMP/BF pour terminer son propos a exhorté tous les agents de santé à toujours rechercher l'excellence.

A la suite du président de l'UCMP/BF ce fut le tour du Pasteur/Docteur Elie KOUMBEM représentant du parrain de donner son mot.

Après avoir salué tous les participants, invités et personnalités, il a salué l'initiative de l'UCMP qui prend exemple sur le bon samaritain et les encourage à continuer dans ce sens. Selon le parrain, le thème de cette conférence sonne comme une utopie dans un monde en quête de repère et de sens.

Suite page 5.



Société

Suite page 4.

Cependant il les exhorte à montrer à la face du monde qu'il est encore possible de rechercher l'excellence dans leur milieu de travail. Il les exhorte aussi à être parmi les meilleurs, Christ ne leur ayant pas laissé un esprit de médiocrité. Il a exhorté par ailleurs le représentant du Ministre à être le porte-parole de ses filleules auprès de ses pairs afin qu'émerge une nouvelle race d'agents de santé consciencieuse.

Le discours de la cérémonie d'ouverture du XXIIème congrès de l'UCMP/BF a été prononcé par le représentant du Ministre de la santé.

« Je voudrais tout d'abord manifester ma reconnaissance à l'UCMP/BF qui me fait l'honneur de vivre ces merveilleux moments avec vous. En effet en prenant part à ce congrès je découvre la richesse immense que représente votre organisation au sein de mon département dans un monde en quête de repères dans tous les aspects de la vie. Ce constat se renforce lorsque j'analyse vos objectifs et surtout le thème qui nous réunit en ce XXIIème congrès.

Vous voulez par ce thème inciter vos membres à rechercher la qualité, l'Excellence dans tous les aspects de la prise en charge du patient. La quête de la qualité n'est pas aisée surtout en ces temps où les populations sont de plus en plus exigeantes dans un Burkina post-insurrectionnel. Cette quête de la qualité nécessite d'une part un dépassement de soi et une conviction profonde de se passer des avantages éphémères de tous ordres que la facilité vous tendra. Elle nécessite également une nouvelle approche avec les patients et en refusant toute compromission. Cet engagement entrainera sans nul doute un changement de vos rapports avec vos collègues et les clients. Vous constituez un maillon important qui complète le continuum de soin en apportant des soins holistique à tout l'homme et à toute femme. La spiritualité peut donc apporter ce que la science médicale ne peut donner complétant ainsi la gamme de



Les congressistes.

prestations à même de soulager l'être en souffrance. Je ne doute pas un seul instant que les onze premières fois que vous vous êtes réunis en congrès vous avez eu à travailler à renforcer votre sens de devoir envers la personne en souffrance et surtout à donner le bon model de soignant, l'exemple du bon samaritain.

Notre population est très affectée par divers fléaux en matière de santé et a besoin de personnel consciencieux, respectueux de la déontologie et ayant surtout le sens du devoir et du service bien fait. C'est indéniable que la qualité d'un agent de santé est de rendre service par des actes préventifs, curatifs et ré adaptatifs

concourants ainsi à atteindre les objectifs de développement durable. Le gouvernement attend de vous une élite d'agents de santé dévouée et exemplaire afin que la population soit soulagée de ses maladies pour mieux produire. Nous notons pour certains agents qu'heureusement peu nombreux que dans notre pays la déchéance morale, dont la manifestation concrète de la pratique de la corruption et l'incivisme sur toutes ses formes enlevant ainsi l'essence et l'âme à l'acte médical que le père de la médecine Hippocrate nous a légué.

Endiguons progressivement ce phé-

nomène pour enfin le stopper. C'est pourquoi votre thème constitue pour moi une invite à plus de responsabilité pour engranger des victoires sur le plan professionnel que dans votre vie de foi que dans les structures de santé. En somme une interpellation à être des champions de la lutte contre la corruption, l'incivisme, le laxisme et le népotisme.

Je vous encourage donc à montrer par votre exemple que la probité, le courage et l'abnégation au travail sont possibles malgré les conditions de travail parfois difficiles. Que chacun de vous soit le sel qui apportera le bon goût à la vie autour de soi et la lumière qui éclairera les autres dans les pratiques de tous les jours.

La jeune génération a vraiment besoins de bons mentors. Appêtez-vous à l'être et vous aurez rendu un grand service à la nation toute entière et votre foi aura été manifestée par vos actes. Je crois bien que chaque soignant chrétien sera un model en parole, en conduite et en compétence. Nul n'aura à regretter en se comportant ainsi. Au contraire la population observe et récompense toujours positivement ses meilleurs serviteurs et je pense que vous serez parmi les heureux gagnants.

Suite page 6.



Suite page 5..



Docteur Karim KABORE, président UCMP/BF.

Aussi j'ai suivi avec attention vos ambitions tendant à améliorer l'offre de

soins par la construction d'un centre de santé à Ouagadougou. Je vous y encourage fermement et verrez dans quel mesure mon département vous y accompagnera.

Nous n'aurons jamais assez de cadres de soins de qualités dont les prestations sont ouvertes et utiles à la communauté toute entières.

Vos acquis sont immenses mêmes si vous n'en faites aucune publicité. Allez toujours de l'avant dans l'innovation et le renforcement des bonnes pratiques afin qu'ensembles nous

faisons du Burkina Faso un pays où il fera bon vivre et surtout où on se soigne bien.

Vive l'Union Chrétienne Médicale et Paramédicale du Burkina, Vive le Burkina Faso. Sur ceux je déclare ouvert le XXIIème congrès de l'UCMP. »

Relwendé Hervé ROUAMBA pour SCI

33ème anniversaire de la révolution de 1984 Fadal DEY immortalise Thomas SANKARA

Région du Centre



L'artiste Fadal DEY.

4 Août 1984, 4 août 2016. Cela fait trente-trois (33) ans que le capitaine Thomas SANKARA et ses collaborateurs déclenchaient une révolution en Haute Volta, devenu plus tard Burkina Faso. Cette révolution va durer quatre ans et prendra fin en 1987 avec l'assassinat de Thomas SANKARA, Président du Conseil National de la Révolution et par ailleurs Président du Burkina. Plu-

sieurs années après son assassinat, SANKARA reste plus que jamais célèbre. Des hommes politiques, des écrivains, des artistes, bref, chacun à sa manière essay d'immortaliser celui qui est considéré aujourd'hui par certaines personnes comme le président de tous les africains. Et c'est dans cette logique que s'est inscrit l'artiste musicien ivoirien Fadal DEY, qui a composé une

chanson en mémoire du père de la révolution burkinabè. Cette œuvre musicale a été dédié à l'Union pour la Renaissance Parti Sankariste (UNIR/PS). La cérémonie de dédicace a eu lieu ce jeudi 04 août 2016 à Ouagadougou.

SANKARA forever, c'est le titre donc de cette chanson, qui est issues de son album « Jam Coco ». Le clip vidéo de cette chanson a été tourné au Burkina avec les militants de l'UNIR/PS, parti auquel elle a été dédiée. Et c'est le studio « Berger Africa » de l'artiste musicien burkinabè Ali VERITEY qui a réalisé le clip.

Pour Fadal DEY, elle a été composée pour immortaliser davantage le Président SANKARA, car pour lui, l'engagement de ce dernier pour l'Afrique était tel qu'il mérite de rester à jamais dans la mémoire des africains. Et s'il le dédie à ce parti sankariste, c'est par devoir de reconnaissance en ce sens que le parti se bat pour la pérennisation des idéaux de SANKARA.

Suite page 7.



Suite page 6.



La presse était mobilisée pour l'événement.

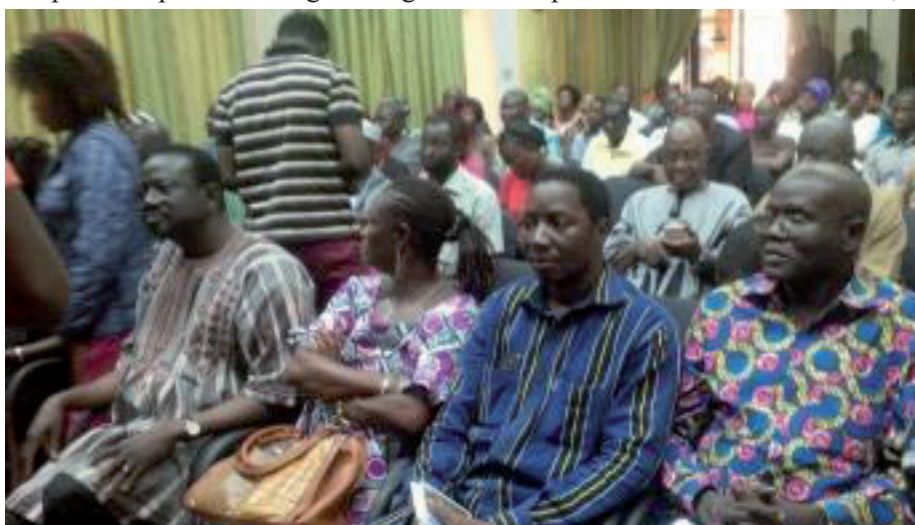
Selon maître Bénéwendé Stanislas SANKARA président de l'UNIR/PS, cette œuvre de l'artiste ivoirien va énormément contribuer à faire connaître davantage Thomas SANKARA et son engagement pour le continent africain. C'est pourquoi il n'a pas manqué de témoigner sa gra-

titude à l'artiste qui a réalisé cette œuvre et l'a dédiée à son parti sans aucune contrepartie.

De son vrai nom KONE Ibrahima Kalilou, Fadel DEY est un artiste musicien de la catégorie du reggae. Avec plusieurs albums à son actif, «

Jam Coco » est son tout nouveau album et comporte dix-sept (17) titres parmi lesquels « SANKARA forever ». Comme beaucoup de ses pairs, il milite entre autre pour le panafricanisme, contre le fanatisme religieux et l'impérialisme.

Valentin Youmanli pour SCI



Les militants de l'UNIR/PS.

Téléchargez le quotidien numérique
Sciences-Campus Info du lundi au dimanche.
7 numéros dans la semaine.





Activités du gouvernement

Son Excellence Paul Kaba Thiéba partage « la joie parfaite » avec la communauté des hommes d'affaires du plein évangile

Région du Centre



Le Premier ministre Paul Kaba THIEBA.

La joie parfaite, c'est le thème de la VIIe convention de la Communauté internationale des hommes d'affaires du plein évangile/ section du Burkina Faso.

Cette convention s'est ouverte le jeudi 4 août 2016 à Ouagadougou et placée sous le patronage de Son excellence, le premier Ministre Paul Kaba Thiéba. Et c'est eu égard, entre autre, au rôle que jouent ces hommes dans le développement économique du Burkina

tenue de leurs activités. Selon lui, la croyance en Dieu et l'esprit d'entreprise ne sont pas opposés.

Il a par ailleurs traduit toute sa gratitude à la Communauté internationale des Hommes d'affaires du plein évangile, pour le choix porté sur sa personne pour patronner la cérémonie. Plusieurs participants venus du Burkina Faso et de la Sous-région ouest-africaine, notamment du Togo, de la Guinée et de la Côte d'Ivoire, prennent

Les intervenants à la cérémonie d'ouverture avec à leur tête le président national de la communauté, M. Adama ZALA ont rendu un hommage à son Excellence Paul Kaba Thiéba et à l'ensemble de son gouvernement pour les efforts consentis dans la gestion de la nation burkinabè. Plusieurs activités sont au menu de ces trois jours de rencontre. Il s'agit entre autres de rencontres d'affaires B to B, des témoignages, et des séances de prières. Se trouvant dans un milieu d'hommes d'affaires, son Excellence Paul Kaba Thiéba a saisi l'opportunité pour expliquer au participant le Plan National pour le Développement Economique et Social (PNDES) et ses ambitions pour le Burkina avant de leur demander de s'en approprier.

Le chef du gouvernement les a également interpellé sur la nécessité de s'acquitter des impôts et autres taxes, signe de patriotisme. Au sortir de cette rencontre, les organisateurs espèrent une « joie parfaite » chez tous les participants. A l'occasion de la cérémonie, Son excellence ? Paul Kaba THIEBA a été fait membre d'honneur à vie de La Communauté internationale des Hommes d'Affaires du plein Evangile.

Cette communauté est une structure qui regroupe des chrétiens laïcs issus de toutes les églises et développant une communion fraternelle. Elle est née aux Etats-Unis dans les années 50 et est aujourd'hui présente dans 160 pays à travers le monde. Au Burkina Faso, l'organisation existe depuis 1987 par l'entremise du Dr Mamadou Philippe KARAMBIRI qui en fut le premier président.



Les participants.

que son Excellence, le chef du gouvernement s'est joint à eux dans la

part à cette rencontre de 72 heures



Appel à candidatures pour le Concours de documentaire scientifique africain « Les Mils d'Or » Le 22 octobre 2016 à Ouagadougou.

L'Institut de recherche pour le développement (IRD) en partenariat avec le Goethe-Institut et l'Association des Journalistes et Communicateurs Scientifiques du Burkina Faso (AJCS-BF), ouvre une campagne d'appel à candidatures pour la 6ème édition du concours de documentaire scientifique africain « les Mils d'Or » de Ouagadougou.

La finale de cette 6ème édition aura lieu le 22 octobre 2016 dans la salle de réunion du campus IRD-CIRAD à Ouagadougou.

Le concours du documentaire scientifique « les Mils d'Or » ambitionne de contribuer à donner du sens à la Science en faisant la promotion du film dédié aux liens entre la Recherche et les enjeux sociétaux (écologie, économie, droits humains ...).

A ce titre sont concernés les films traitant notamment :

- d'enquêtes et analyses établissant un diagnostic ou traitant de la perception d'une problématique, dont l'impact social, économique, humain est avéré ;
- de démarches de recherches, en lien avec le contexte des acteurs sociaux et techniques concernés ;
- de promotion d'initiatives professionnelles de mise en pratique de résultats de recherches.

Les films sélectionnés devront répondre en outre aux critères suivants :

- film réalisé entre 2013 et 2016,
- format numérique,
- durée : 30 minutes maximum,
- langue française ou nationale sous-titrée en français.
- résumé : 5-10 lignes maximum
- contact du réalisateur (nom et e-mail)

Le Jury appréciera les œuvres au travers des critères suivants, sans exclusive de propositions complémentaires qu'il pourra juger opportun dans le cadre de l'édition 2016 :

- Pertinence du thème :
- Au plan scientifique, par rapport à l'actualité et à la validité technique du propos ;
- Au plan de l'enjeu (social, géographique, économique, politique)

- Qualité du message :

- Clarté du message et rigueur de son énoncé
- Objectivité scientifique

- Qualité professionnelle et artistique du film :

Prises de vues, son, montage.

Le Lauréat recevra un trophée de l'IRD.

La date limite de réception des films est fixée au 7 octobre 2016 à 17h30.

Les films en compétition seront reçus à l'IRD tous les jours ouvrables sur support DVD ou Blu-Ray Disc.

Contacts :

Bérénice Ouattara, centre IRD de Ouagadougou, Burkina Faso.

688, avenue du Pr Joseph Ki-Zerbo

01 BP 182 Ouagadougou 01

E-mail : com.burkina@ird.fr

Tél : (226) 50 30 67 37 ou 39

Sciences-Campus Info

OFFRE SPECIALE AUX UNIVERSITES, LYCEES ET ECOLES SUPERIEURES

En prélude à la rentrée scolaire et académique 2016-2017, le magazine universitaire vous propose un package pour la circonstance vous permettant de mieux faire connaître votre établissement et ses offres de formations.

Le package comprend la diffusion de votre annonce, communiqué ou affiche sur une page entière du quotidien numérique pendant 30 jours donc sur 30 numéros, la rédaction d'une page dédiée à l'établissement sur le site web, l'affichage du logo, le nom de l'établissement et le lien vers votre site web pendant 30 jours, le partage du lien de la page dédiée à votre établissement sur Facebook pendant 30 jours.

L'audience de Sciences-Campus Info est votre cible recherchée que vous pourrez toucher directement à travers ce package soit plus de 100.000 téléchargements du quotidien numérique à chaque numéro, environ 162.000 personnes sur Facebook et plusieurs milliers de contacts direct des parents et bacheliers 2016 dans le newsletter collectés sur tout le territoire national.

NB : le cout du package est de 150.000 FCFA pour un mois

Contactez-nous : tél. : 00226 76 60 97 21/ 00226 72 08 03/ 00226 72 07 20 20 /

Email : ac@sc-mail.info / Au siège sur le boulevard des Tang Soaba à 500 mètres du SIAO



Avis de recrutement

Poste: Information sur le climat et les systèmes d'alerte précoce Consultant

Lieu : Home-based with possible mission travels, THAÏLANDE

Date limite de candidature : 08-Aug-16 (Minuit New York, États-Unis)

Type de contrat : contrat individuel

Niveau du poste : International Consultant

Langues requises : Anglais

Date de commencement :

(date à laquelle le candidat sélectionné doit commencer) 05-Sep-2016

Durée du contrat initial

5 Septembre 2016- 4 Septembre 2017

Durée prévue de la mission :

Jusqu'à 190 jours ouvrables

Historique

L'environnement et l'énergie du groupe du PNUD (EEG) est basée au sein du Bureau du PNUD pour la politique de développement et est responsable de fournir un leadership et un soutien technique pour le pilier du Plan stratégique du PNUD environnement et du développement durable. Son principal objectif est d'aider les pays à développer la capacité à intégrer pleinement la durabilité environnementale dans le développement au niveau local, national, régional et mondial. Principaux domaines de travail sont dans l'intégration de l'environnement, la finance environnementale, l'adaptation au changement climatique, et la gouvernance locale des ressources, y compris l'énergie.

Le groupe des stratégies de développement à faibles émissions résilients climatiques (SDRCSE), au sein du PNUD-FEM, soutient des projets à faibles émissions et d'adaptation à travers le monde qui utilise les fonds obtenus par le biais du Fonds pour l'environnement mondial, Fonds

pour l'adaptation et d'autres sources. Plusieurs de ces projets ont des composantes qui mettent l'accent sur l'utilisation des informations sur le climat et le développement de systèmes d'alerte précoce afin de promouvoir le climat développement résilient et des stratégies à faibles émissions à long terme et de l'adaptation au changement climatique. Cela implique l'utilisation efficace des informations sur le climat et les technologies associées, pour promouvoir les activités de gestion des risques appropriées à travers une gamme d'échelles de temps.

réseaux d'observation de la construction (y compris les stations météorologiques automatiques, des jauges de surveillance hydrologique, l'imagerie par satellite et des alternatives à faible coût) est souvent une exigence clé que ceux-ci limite la capacité de surveiller et de prévoir les conditions météorologiques, ainsi que la piste début lent et les changements climatiques à long terme impacts connexes. Des exigences supplémentaires comprennent l'interprétation, la présentation et la communication de l'information climatique pour permettre une meilleure gestion des risques, par exemple liés au climat créant des avis spécifiques au secteur et l'emplacement, ainsi que la communication à travers différents médias (télévision, radio, internet) et les institutions (par exemple, les organismes de gestion des catastrophes et ONG). Dans presque tous les cas, l'information climatique est seulement un des nombreux facteurs / sources d'information qui influencent les décisions, et en le plaçant dans un contexte approprié, en reconnaissant les limites et les incertitudes dans les compétences et la précision, est une exigence clé.

Devoirs et responsabilités

Objectif:

Pour entreprendre et fournir des

services comme indiqué ci-dessous pour soutenir les politiques et le développement de projets dans le domaine de l'information climatique et des systèmes d'alerte précoce (CI / EWS). Le consultant travaillera également avec l'équipe du PNUD-FEM (y compris l'équipe de NAP) délivrant sur la communication nationale, Biennale rapports de mise à jour, le Programme de petites subventions, les programmes de pays mis à niveau, le Programme de renforcement des capacités de coupe transversale, et le Programme de renforcement des capacités à faibles émissions, sur initiatives impliquant la formulation de scénarios de changement climatique pour les différents types de processus de prise de décision.

Portée du travail:

Le consultant travaillera en étroite collaboration avec le personnel global NAP pertinent, ACR, siège du PNUD, le PNUD cmdt et le personnel du bureau régional pour entreprendre les tâches suivantes, en fournissant un leadership technique aux endroits indiqués:

- Fournir des conseils et des conseils techniques aux membres du PAN et d'autres équipe du PNUD-FEM sur l'utilisation de CI / EWS dans le développement de nouveaux projets, dans le cadre des projets existants et pour les matériaux des médias et des communications;
- Fournir un soutien aux ACR pour la préparation du PNUD-FEM conformes, Documents de projet de grande envergure où la portée du travail implique des systèmes d'information climatique;
- Guide du PNUD-FEM et le personnel du projet sur l'utilisation de la disposition du public les informations météorologiques et climatiques, les sites Web et les portails de la connaissance;

Suite page 11.



Jobs Campus

Suite page 10.

- Fournir des conseils techniques du son au portefeuille de NAP, PTA, STAs, ACR et cmdt sur les avantages et les inconvénients de l'utilisation des technologies différentes, des approches scientifiques et des communications pour l'information climatique et EWS pour la planification du développement à court et à long terme;
- Fournir un soutien au personnel du PAN mondial pertinent, ACR et cmdt pour évaluer les capacités des pays et des gouvernements existants à utiliser CI / EWS, et aider à identifier les outils et les approches scientifiques pour couvrir les lacunes existantes appropriées;
- Développer et finaliser les produits de gestion des connaissances, y compris a) Guide sur l'utilisation de l'information climatique dans les projets de développement, b) Des documents expliquant l'in / out et obstacles à l'utilisation disponible publiquement informations météorologiques et climatiques (observations et projections futures) et c) des matériaux de l'atelier (y compris des présentations powerpoint) pour soutenir les activités de formation;
- Fournir un soutien au personnel mondial NAP pertinentes, les ACR et les cmdt pour évaluer les capacités des pays et des gouvernements existants pour générer des scénarios climatiques pour aux niveaux local, sous-national et national de prise de décision.

Sorties et Livrables attendus:

- Livrable 1: Soutenir le développement et fournir des commentaires et des observations écrites de 2-3 propositions de projet CCA sur CI / composant EWS (Septembre - novembre 2016, 15 jours);
- Livrable 2: Soutenir le développement et fournir des commentaires et des observations écrites de 2 propositions de projets CCA sur CI / composant EWS; (Novembre 2016 - Jan-

vier 2017, 10 jours);

- Livrable 3: Soutenir le développement et fournir des commentaires et des observations écrites de 2-3 propositions de projet CCA sur CI / composant EWS; (février - avril 2017, 15 jours);
- Livrable 4: Soutenir le développement et fournir des commentaires et des observations écrites de 2 propositions de projets CCA sur CI / composant EWS; (mai - août 2017, 10 jours);
- Livrable 5: formation NAP sur l'utilisation de l'information climatique pour la prise de décision dans au moins 4 pays - 21% du montant total du contrat; (octobre - novembre 2016, 40 jours);
- Livrable 6: formulation Proposition de renforcement des capacités sur l'information climatique et EWS (2) - 16% du montant total du contrat; (Décembre 2016 - Janvier 2017, 30 jours);
- Livrable 7: points pour la collaboration institutionnelle sur la collecte et la gestion des données climatologiques pertinentes (au moins 3 pays) entrée de la carte - 21% du montant total du contrat; (février - avril 2017, 40 jours);
- Livrable 8: Stock prendre des possibilités de collecte climatiques pertinentes des données et des partenariats (au moins 3 pays) - 16% du montant total du contrat. (mai - août 2017, 30 jours);

Examen et approbation du chef de l'ACC sont nécessaires pour livrables 1- 4. Pour livrable 5-8, examen et approbation du gestionnaire de projet NAP sont nécessaires. arrangement institutionnel

Le consultant sera supervisé par le chef de l'adaptation au changement climatique et un ACR, gestionnaire de projet de NAP-SPG dans l'ensemble du conseil.

Durée des travaux: 5 Septembre 2016- 4 Septembre 2017 (1 jusqu'à 190 jours ouvrables)

Lieu d' affectation : Home-based. Le

titulaire peut être amené à voyager pour des missions sur approbation du superviseur. Destinations sont déterminées sur la base de l'examen du superviseur.

Voyager:

- visites de sites du projet peuvent être nécessaires sous réserve de discussion avec et l'approbation par les membres du personnel du PNUD-FEM. Le but des visites du site comprendra: a) des stratégies de communication de conception et détaillant les résultats, les résultats, les risques et les indicateurs, pour la présentation des demandes de projets pour le financement du FEM et d'autres sources, b) l'identification, la vérification et la finalisation des activités du projet (y compris et valider l'utilisation des alertes précoces) et c) Soutenir les projets en cours en utilisant les informations climatiques et les systèmes d'alerte précoce, d'entreprendre des évaluations des risques et de la vulnérabilité, etc.
- L'avancée et de base de sécurité dans le domaine des cours II doivent être complétés avec succès avant le début du Voyage;
- Consultants individuels sont responsables de veiller à ce qu'ils ont vaccinations / inoculations lorsque vous voyagez à certains pays, tels que désignés par le directeur médical de l'ONU;
- Les consultants sont tenus de se conformer aux directives de sécurité de l'ONU;
- Le consultant sera chargé de faire son / ses propres arrangements de voyage de mission conformément aux politiques de voyage du PNUD.

Compétences

- Excellentes compétences en communication en anglais écrit, avec une capacité d'analyse et capacité à synthétiser des concepts scientifiques et des conclusions pertinentes pour la préparation de rapports sur la qualité, les matériaux du projet, des

Suite page 12.



Suite page 11.

des conseils et des produits de gestion des connaissances;

- Aptitude à parler, lire et écrire l'anglais technique et conversationnel;
- Capacité à comprendre la nouvelle terminologie et les concepts facilement et de synthétiser l'information provenant de différentes sources dans un document de projet cohérent;
- Savoir-faire dans la négociation de manière efficace dans des situations sensibles;
- Savoir-faire dans la réalisation des résultats grâce à persuader, d'influencer et de travailler avec les autres;
- Savoir-faire pour faciliter les réunions efficacement et de résoudre les conflits qui se présentent;
- La maturité et la confiance dans le traitement des membres supérieurs et de haut rang des institutions internationales, régionales et nationales;
- Affiche la sensibilité et la capacité d'adaptation aux différentes cultures, les sexes, les religions, les races, les nationalités et les groupes d'âge;
- De bonnes compétences en communication orale et la résolution des conflits de compétence pour gérer la dynamique inter-groupe et la médiation des conflits d'intérêts des divers acteurs;
- Bon joueur d'équipe, self-starter, a la capacité de travailler sous un minimum de supervision et de maintenir de bonnes relations.

Qualifications et expériences requises

Éducation:

- Un diplôme d'études supérieures de pointe dans l'environnement, en génie ou en sciences physiques, ou tout autre domaine connexe (de niveau doctorat ou master).

De l'expérience:

- Minimum de l'expérience de 8 ans en tant que conseiller technique au niveau de la haute direction des programmes;
- Minimum de 10 ans d'expérience dans l'utilisation d'outils et de techniques de modélisation climatique

pour guider la prise de décision dans un ou plusieurs des éléments suivants: les prévisions météorologiques et saisonnières, modélisation du changement climatique et downscaling, impacts agricoles et des ressources en eau liées et la prise de décision, urbaine / l'aménagement du territoire, la réduction de la vulnérabilité, la surveillance environnementale;

- Expérience en fournissant un appui technique aux pays en développement dans le domaine de l'information climatique, la modélisation, les systèmes d'alerte précoce et des domaines connexes en tout ou au moins 2 des régions suivantes: Amérique latine, en Afrique, en Europe, en Asie et dans le Pacifique, y compris isolés et vulnérables régions est un atout;
- Expérience dans le développement des projets d'adaptation viables sur le plan opérationnel avec un financement du Fonds pour l'adaptation, Fonds pour les pays les moins avancés et / ou du Fonds spécial pour les changements climatiques;
- L'expérience de la conception des projets qui mettent l'accent sur le renforcement des capacités fonctionnelles et opérationnelles des systèmes d'alerte précoce;
- L'expérience et la connaissance du système des Nations Unies est souhaitable.

Compétences linguistiques :

- Excellentes aptitudes en communication orale et écrite en langue anglaise.

Proposition de prix et calendrier des paiements

Consultant doit envoyer une proposition de financement en fonction du montant forfaitaire.

Le montant total cité est tout compris et comprennent tous les coûts des composants nécessaires à l'exécution des livrables identifiés dans le mandat, y compris les honoraires professionnels, les frais de déplacement, indemnité de subsistance (si tout travail doit être fait en dehors du lieu d'affectation IC's) et tout autre coût applicable à être engagée par

l'IC dans l'exécution des tâches. Le prix du contrat sera fixé le prix fondé sur la production indépendamment de l'extension de la durée de la présente spécifiée. Les paiements seront effectués à la fin des livrables / sorties et comme ci-dessous les pourcentages:

- Livrable 1: Soutenir le développement et fournir des commentaires et des observations écrites de 2-3 propositions de projet CCA sur CI / EWS Component- 8% du montant total du contrat;
- Livrable 2: Soutenir le développement et fournir des commentaires et des observations écrites de 2 propositions de projet CCA sur CI / composante EWS - 5% du montant total du contrat;
- Livrable 3: Soutenir le développement et fournir des commentaires et des observations écrites de 2-3 propositions de projet CCA sur CI / composante EWS - 8% du montant total du contrat;
- Livrable 4: Soutenir le développement et fournir des commentaires et des observations écrites de 2 propositions de projets du CCA sur CI / EWS Component- 5% du montant total du contrat;
- Livrable 5: formation NAP sur l'utilisation de l'information climatique pour la prise de décision dans au moins 4 pays - 21% du montant total du contrat;
- Livrable 6: formulation Proposition de renforcement des capacités sur l'information climatique et EWS (2) - 16% du montant total du contrat;
- Livrable 7: points pour la collaboration institutionnelle sur la collecte et la gestion des données climatologiques pertinentes (au moins 3 pays) entrée de la carte - 21% du montant total du contrat;
- Livrable 8: Stock prendre des possibilités de collecte climatologiques pertinentes des données et des partenariats (au moins 3 pays) - 16% du montant total du contrat.

Suite page 13.



Jobs Campus

Suite page 12.

En général, le PNUD ne doit pas accepter les frais de voyage dépassant celles d'un billet en classe économique. Si l'IC souhaitent voyager sur une classe supérieure, il / elle doit le faire en utilisant leurs propres ressources.

En cas de Voyage imprévisible pas prévu dans le présent mandat, le paiement des frais de déplacement, y compris les billets, l'hébergement et les frais terminaux doit être convenu, entre l'unité d'affaires respectif et le Consultant individuel, avant le voyage et sera remboursé.

Méthode d'évaluation et critères

- Les consultants individuels seront évalués en fonction de l'analyse cumulative;
- Seules les applications qui sont sensibles et conformes seront évaluées;
- Les offres seront évaluées selon la méthode combinée de notation - où les critères techniques seront pondérés à 70% et l'offre financière seront pondérés à 30%;
- Les critères techniques (éducation, expérience, langues [max 100 points]). Seuls les 3 premiers candidats ayant obtenu au moins 70% ou plus des points techniques totaux (éducation, expérience, et les langues) seront pris en compte pour l'entrevue et l'évaluation financière;
- Note financière (max 100 points) est calculé comme un ratio de la proposition en cours d'évaluation et la proposition au prix le plus bas de ceux techniquement qualifiés;
- La proposition financière doit préciser un montant total forfaitaire, y compris la répartition par livrable. Afin d'aider l'unité demanderesse dans la comparaison des propositions financières, la proposition financière doit en outre inclure une ventilation de cette somme forfaitaire (y compris le nombre de jours de travail prévus et toutes les dépenses prévisibles pour mener à bien la cession,

les coûts pour Voyage de mission ne devraient pas être inclus dans la proposition financière);

- recevoir requérant la plus haute note combinée et a accepté les conditions générales du PNUD seront attribués le contrat.

Critères techniques pour l'évaluation (maximum 100 points)

- Critère 1: Education - max 15 points;
- Critère 2: Expérience en tant que conseiller technique à la gestion du programme principal level.- max 15 Points;
- Critère 3: Expérience de l'utilisation d'outils et de techniques de modélisation climatique pour guider la prise de décision dans un ou plusieurs des éléments suivants: les prévisions météorologiques et saisonnières, modélisation du changement climatique et downscaling, impacts agricoles et des ressources en eau liées et la prise de décision, la planification urbaine / territoriale, la réduction de la vulnérabilité, l'environnement suivi- max 20 points;
- Critère 4: Expérience en fournissant un appui technique aux pays en développement dans le domaine de l'information climatique, la modélisation, les systèmes d'alerte précoce et des domaines connexes en tout ou au moins 2 des régions suivantes: Amérique latine, en Afrique, en Europe, en Asie et dans le Pacifique, y compris régions isolées et vulnérables est un atout - max 15 points;
- Critère 5: Expérience en développement de projets d'adaptation viables sur le plan opérationnel avec un financement du Fonds pour l'adaptation, le Fonds des pays moins développés et / ou le changement climatique Fund- spécial max 10 points;
- Critère 6: les projets d'expérience dans la conception qui mettent l'accent sur le renforcement des capacités fonctionnelles et opérationnelles de l'alerte rapide Systems- max 15 points;
- Critère 6: L'expérience et la connais-

sance du système des Nations Unies est souhaitable - 5 points maximum;

- Critère 7: Excellentes aptitudes en communication orale et écrite en 5 points maximum d'anglais.

Les candidats présélectionnés seront convoqués à une entrevue qui sera utilisée pour confirmer et / ou d'ajuster les notes techniques attribuées sur la base des documents soumis.

Documentation requise:

Consultants individuels intéressés doivent soumettre les documents / informations suivantes pour démontrer leurs qualifications. S'il vous plaît les regrouper en un (1) seul document PDF que l'application ne permet de télécharger un maximum d'un document:

- Lettre de confirmation d'intérêts et la disponibilité à l'aide du modèle fourni par le PNUD;
- CV personnel ou P11, ce qui indique toute l'expérience passée de projets similaires, ainsi que les coordonnées (e-mail et numéro de téléphone) du candidat et au moins trois (3) références professionnelles;
- Brève description des raisons pour lesquelles l'individu lui / elle-même comme le plus approprié pour l'affectation considère;
- Proposition financière qui indique le prix forfaitaire fixe total contrat, soutenu par une ventilation des coûts, selon modèle fourni. Si un initiateur est employé par une organisation / entreprise / institution, et il / elle attend son / son employeur de facturer des frais de gestion dans le processus de libération de lui / elle au PNUD en vertu du contrat de prêt remboursable (RLA), l'initiateur doit indiquer au ce point, et veiller à ce que tous ces coûts soient dûment intégrés dans la proposition financière soumis au PNUD. Veuillez indiquer les coûts liés aux 4 missions susmentionnées sous une rubrique distincte.

Les propositions incomplètes ne peuvent pas être pris en considération.

Suite page 14.



Jobs Campus

Suite page 13.

S'il vous plaît cliquer sur le lien ci-dessous pour télécharger tous les documents requis.

http://procurement-notices.undp.org/view_notice.cfm?notice_id=31539

Pour obtenir des précisions au sujet de cette cession s'il vous plaît

écrire à brh.gef.procurement@undp.org

Le PNUD s'engage à recruter un personnel divers en termes de genre, de nationalité et de culture. Nous encourageons de même les personnes issues des minorités ethniques, des communautés autochtones ou

handicapées à postuler. Toutes les candidatures seront traitées dans la plus stricte confidentialité.

Si vous éprouvez des difficultés avec les candidatures en ligne, merci de contacter jobs.help@undp.org



Avis de recrutement

Poste : UN COORDINATEUR EAU, ASSAINISSEMENT ET HYGIENE (H/F) – RCA

Description

Nous recherchons un Coordinateur Eau, Assainissement et Hygiène (H/F)

Contexte : République Centrafricaine, basé à Bangui avec des déplacements fréquents sur Bossangoa, Bouar et Sibut

Durée du contrat: 12 mois, à pourvoir dès le 15 août 2016

Le rôle : Sous la supervision de l'Adjoint Directeur Pays, vous aurez pour mission de garantir la qualité, la pertinence et la mise à l'échelle de la stratégie et des interventions Eau, Assainissement et Hygiène (EAH) sur la mission, dans le respect des standards ACF et internationaux et des politiques nationales. Vos principales activités seront les suivantes :

Contribuer à la définition de la stratégie pays et des positionnements du département technique EAH

Garantir la compréhension et le suivi par les équipes terrains de la situation en EAH et du contexte d'intervention

Définir le document de la stratégie sectorielle mission en accord avec les cadres ACF Internationaux et nationaux Intégrer le secteur EAH avec les autres secteurs techniques (SAME, SMPS, NUT)

Suivre la mise en œuvre de la stratégie EAH, sa révision et sa redevabilité

Alimenter les stratégies de plaidoyer technique et opérationnel de la mission, de la région et du siège

Coordonner l'identification des besoins et la formulation des propositions de projets

Formuler, financer et mettre en œuvre l'étude de faisabilité des projets EAH

Contribuer à la prospection des bailleurs pour son secteur

Réaliser les parties EAH des propositions de projets en accord avec les formats et délais des bailleurs

Accompagner la mise en œuvre et s'assurer du reporting des programmes/projets

Valider les étapes clés et les méthodologies des projets misent en œuvre

Garantir l'existence des systèmes de suivi, d'évaluation et de l'intégration de leurs résultats

Valider dans les délais, les parties EAH des rapports internes et des rapports bailleurs

Garantir la qualité et la redevabilité des projets

Garantir la conformité technique des programmes avec les règles, les orientations et les normes techniques internationales, les documents de cadrage et les ouvrages techniques d'ACF

Emettre et suivre les recommandations techniques, alerter le Directeur Pays en cas de risque majeur

Promouvoir les évaluations externes et internes des projets, des mesures de sûreté du personnel et des populations dans la mise en œuvre des projets EAH

Assurer la participation active d'ACF dans la coordination sectorielle nationale, les plates-formes techniques et développer des partenariats sectoriels

Représenter ACF dans la coordination sectorielle nationale et sous-nationale et auprès des autorités techniques

Contribuer aux divers plans d'action du secteur EAH

Promouvoir les partenariats sectoriels

Promouvoir la capitalisation, le développement technique et la recherche au sein du département EAH

Capitaliser le secteur EAH au niveau de la mission, de sa centralisation et de sa remontée au siège

Superviser le travail de capitalisation des responsables de programme et du département EAH

Mise en application des nouvelles approches proposées par le siège ou sur la mission

Manager les équipes

Composition de l'équipe de Responsables de Programme EAH :

Suite page 15.



Jobs Campus

Suite page 14.

2 Responsables de Programme EHA à Sibut, 1 Responsable de Programme EHA à Bossangoa, 1 Responsable de Programme RRM basé à Bossangoa, 1 Responsable Programme Forages Mobiles basé à Bangui, 1 Responsable de Programme EHA à Bangui. Une coordination sera à établir avec la Co-lead WASH du cluster basé chez ACF

Le candidat : De formation supérieure type Master ou école en ingénierie hydraulique, aménagement urbain, génie rural ou sanitaire, vous justifiez d'une expérience professionnelle significative de 4 ans dans le domaine de la gestion ou de la coordination de programmes dans le secteur de l'EAH. Vous disposez également d'excellentes compétences rédactionnelles dans le cadre des projets de développement/humanitaire et avez un sens de la diplomatie et de la communication développé.

Rigoureux, organisé et flexible, vous disposez d'une bonne capacité d'écoute et d'analyse.

De plus, vous avez une bonne résistance au stress et êtes

capable de travailler dans un milieu sécuritaire instable. La maîtrise du français (oral et écrit) est indispensable, l'anglais un atout.

Conditions :

Rémunération de 1800 à 2300€ bruts mensuels selon expérience

Prise en charge du transport, des frais de bouche et d'hygiène, hébergement individuel ou collectif, mutuelle 5 semaines de congés payés et 20 JRTT par an

Ville: Bangui

Fonctions: Coordination, Gestion de projet, Ressources Humaines, Technicien spécialiste

Activités: Génie civil, Hydraulique

Pays: Afrique, Centrafrique

Contrat: CDD

Postuler en ligne: <http://recrutement.actioncontrela-faim.org/positions/view/2019/Un-Coordinateur-Eau-Assainissement-et-Hygiene-HF/>

Date de fin de validité 15/08/2016



Avis de recrutement

Poste : ASSISTANTE ADMINISTRATIVE ET COMMERCIALE

Type d'offre : Emploi

Métier(s): Assistanat de Direction, Commerce et Administration des Entreprises, Hygiène Industrielle

Niveau(x): BAC+2, BAC+3

Expérience: 3 ans

Lieu: Abidjan

Date de publication: 02/08/2016

Date limite: 20/08/2016

GROUPE CHALLENGE LOGISTIQUE INTERNATIONAL SERVICES RECRUTE

ASSISTANTE ADMINISTRATIVE ET COMMERCIALE

Description du poste

Missions:

Assistance administrative

- gérer l'agenda du Directeur Général ;
- organiser les réunions ;
- traiter et saisir les documents administratifs.

Assistance commerciale

- accueillir et orienter des clients (accueil téléphonique et physique)
- faire le suivi et la relance de la clientèle ;
- faire le traitement online des commandes ;
- proposer des offres commerciales aux clients ;

Principales qualités :

Disponible, organisée, dynamique et rigoureuse, vous avez le sens des responsabilités et de l'anticipation.

Avoir une bonne élocution et bonne présentation est indispensable.

Bonne capacité rédactionnelle et une maîtrise parfaite du pack office.

Maîtriser l'anglais et être opérationnelle en conduite seraient des atouts.

Profil du poste:

Ivoirienne, âgée de 30 à 35 ans. Titulaire d'un Bac+2/3 en gestion commerciale, marketing, commerce et vente ou tout autre diplôme équivalent, au moins trois années d'expérience réussie dans une fonction similaire.

Dossiers de candidature

CV et lettre de motivation à l'adresse assistantecommerciale2016@



Universités & Ecoles à consulter pour la rentrée 2016-2017

**ECOLE SUPERIEURE
POLYTECHNIQUE DE KAYA
(ESPK)**

L'École Supérieure Polytechnique de Kaya (ESPK) a ouvert ses portes à la rentrée académique 2006-2007. Le fondateur est l'évêque de Kaya, Son Excellence Mgr Thomas KARORE. Sa création s'inscrit dans le cadre du grand projet de FUCAO (Université Catholique de l'Afrique de l'Ouest) initié par les évêques de la CEBAO (Conférence Episcopale Régionale de l'Afrique de l'Ouest) en janvier 2008 à Cotonou. Elle est située sur la route nationale N°3 sur le côté gauche à l'entrée de la ville de Kaya (Burkina Faso).

LES OFFRES DE FORMATION A L'ESPK

1. Filières techniques industrielles

- GENIE CIVIL (Bâtiment et Travaux Publics)
- GENIE ELECTRIQUE ET INFORMATIQUE INDUSTRIELLE
- GENIE HYDRAULIQUE RURAL (Systèmes Irrigués)

Ces formations ouvrent au DUT (Techniciens Supérieurs) et à la Licence Professionnelle (Ingénieurs des Travaux)

2. Filières commerciales

FINANCE COMPTABILITE (Licence Pro Finance Comptabilité)
MARKETING ET GESTION COMMERCIALE (Licence Pro Commerce & Distribution)

LES PARTENAIRES TECHNIQUES ET INSTITUTIONNELS

- Ministère de l'Enseignement Supérieur, de la Recherche Scientifique et de l'Innovation;
- Ministère de l'Eau et de l'Assainissement;
- Ministère de l'Agriculture et des Aménagements Hydrauliques;
- Université Catholique de l'Afrique de l'Ouest (UCAO);
- Direction de l'Enseignement Catholique du Burkina Faso;
- Direction Diocésaine de l'Enseignement Catholique du Gard (Nîmes France);
- Université de Ouagadougou, Bobo-Dioulasso et Koudougou;
- IUT de Nîmes et IUT de Montpellier II (France);
- AGRYMET - Niger;
- ...

LES DIPLOMÉS DE L'ESPK DEPUIS 2008

Génie Civil (BTP) : 148 Techniciens supérieurs
Génie Electrique et Informatique Industrielle (REER/IT) : 88 Ingénieurs des travaux
Génie Electrique et Informatique Industrielle (REER/IT) : 36 Techniciens supérieurs
24 Techniciens des Travaux
Génie Hydraulique Rural (SI) : 22 Techniciens supérieurs
07 Ingénieurs des Travaux
109 Techniciens et ingénieurs sont en cours de formation.

Les diplômés de l'ESPK s'inscrivent facilement dans le marché de l'emploi auprès de nos partenaires ou ailleurs. Les meilleurs étudiants ont la possibilité de poursuivre leurs études dans des écoles d'ingénieurs en Europe ou ailleurs. Ils peuvent également acquies quelques années d'expérience... s'installer comme Consultant à leur propre compte.

Envoyez votre dossier d'inscription au secrétariat de l'administration dès le mois de Juillet

Appréhension n° 2016/0309 / MESRSIS / SG / CNE S&P / NP /
Autorisation d'impression n° 2016 / 160 / MESRSIS / SG / CNE S&P / NP
Téléphone : (00226) 24 45 22 22 / 24 45 23 23 / 01 84 88 99 / 78 44 27 29 / 71 60 26 33 / 78 85 44 03 / 71 28 29 80 / 78 96 81 70
E-mail : info@espkaya.com Site : www.espkaya.com

Apprentissage n° 2016/0309 / MESRSIS / SG / CNE S&P / NP /
Autorisation d'impression n° 2016 / 160 / MESRSIS / SG / CNE S&P / NP
Téléphone : (00226) 24 45 22 22 / 24 45 23 23 / 01 84 88 99 / 78 44 27 29 / 71 60 26 33 / 78 85 44 03 / 71 28 29 80 / 78 96 81 70
E-mail : info@espkaya.com Site : www.espkaya.com

OBJECTIFS
Former des techniciens et ingénieurs de travaux pour satisfaire le marché de l'emploi (Etat, entreprises, collectivités territoriales, ONG et autres organisations).

MISSION
Assurer aux futurs diplômés une formation complète (humaine, morale, scientifique et technique)

CORPS ENSEIGNANT
Professeurs permanents, Professeurs des universités de Ouagadougou, de Bobo, IUT de Nîmes et Montpellier (France) ainsi que des professionnels dans toutes les filières.

LES DEBOUCHES EN GENIE CIVIL

- Chef d'entreprise, Directeur de travaux.
- Conducteurs de travaux.
- Projeteur, Métreur, Calculateur.
- Chef de chantier.
- Aide aux Conducteurs de travaux.
- Aide aux ingénieurs de calculs et d'étude de prix dans les bureaux d'études tout comme dans des entreprises.
- Technicien de laboratoire matériaux et géotechnique.
- Aide aux ingénieurs d'exploitation de carrières.

LES DEBOUCHES EN GENIE ELECTRIQUE ET INFORMATIQUE INDUSTRIELLE

- La constitution ou l'analyse d'un cahier des charges techniques.
- Le choix des solutions technologiques (matérielle et logicielle) et économiques adaptées (aspects tabellé et qualitatifs).
- La conception et le développement.
- La réalisation de projets.
- L'installation, la mise au point, la maintenance et le dépannage des équipements.
- L'interlocuteur privilégié de l'ingénieur dans la gestion et l'encadrement d'une équipe de travail.
- Les secteurs du Réseau et de la Télécommunication.
- L'Automatique en général.

LES DEBOUCHES EN GENIE HYDRAULIQUE

- Entreprises de conception, de gestion et d'exploitation d'ouvrages et réseaux hydrauliques.
- Bureau d'études concepteurs d'ouvrages hydrauliques.
- Collectivités territoriales et locales.
- ONG - ODE, AquaWater Solutions.
- Services des Ministères de l'Agriculture et de l'Environnement.
- Bureaux d'études et consultants, Unions de cultivateurs
- Organismes : ARID (Association Régionale sur l'Irrigation et le Drainage) et ses adhérents.
- Organismes de recherche : INERA (Institut National de l'Environnement et de Recherches Agricoles), CIAT (Centre International pour l'Agriculture Tropicale), etc.

LES DEBOUCHES DES FILIERES COMMERCIALES

Commerce ; Banques et Assurances ; Entreprises ; ONG et Associations ; Services Publics et Privés

a) Finance comptabilité

- Collaborateur de cabinet d'expertise comptable.
- Collaborateur d'audit.
- Assistant de commissaire aux comptes.
- Assistant de directeur administratif et financier.
- Comptable et chef comptable d'entreprise.
- Traitier d'entreprise.
- Assistant de contrôleur de gestion.
- Assistant d'expert d'affaires, etc.

b) Marketing et Gestion Commerciale

- Manager de rayon.
- Assistant Category Manager.
- Merchandiser.
- Responsable de magasin.
- animateur de promotion des ventes.
- Responsable au sein d'un réseau.
- Responsable de secteur.

FRAIS DE SCOLARITE

FILIERES TECHNIQUES

FILIERES	I1	I2	I3
Génie Civil	148	148	148
Génie Electrique et Informatique Industrielle (REER/IT)	88	88	88
Génie Hydraulique Rural (SI)	22	22	22
TOTAL	258	258	258

AUTRES FILIERES

FILIERES	I1	I2	I3
Finance Comptabilité	30	30	30
Marketing/Gestion Commerciale (MGC)	30	30	30
TOTAL	60	60	60

OPTION INTERNAT

FILIERES	I1	I2	I3
Génie Civil	148	148	148
Génie Electrique et Informatique Industrielle (REER/IT)	88	88	88
Génie Hydraulique Rural (SI)	22	22	22
TOTAL	258	258	258

MODALITES DE REGLEMENT

FILIERES	I1	I2	I3
Génie Civil	148	148	148
Génie Electrique et Informatique Industrielle (REER/IT)	88	88	88
Génie Hydraulique Rural (SI)	22	22	22
TOTAL	258	258	258



Ministère de l'Enseignement Supérieur,
de la Recherche Scientifique et de l'Innovation (MESRSI)

Université Catholique de l'Afrique de l'Ouest (UCAO)

Unité Universitaire à Bobo-Dioulasso (UUB)

Ecole Supérieure Polytechnique de Kaya (ESPK)



OFFRES DE FORMATIONS

1. Filières techniques professionnelles :

- ▶ Génie Civil, Option Bâtiments et Travaux Publics (BTP)
- ▶ Génie Electrique et Informatique Industrielle, Options Réseaux Electriques et Energies Renouvelables (REER), Réseaux Informatiques et Télécommunications (RIT) ;
- ▶ Génie Hydraulique Rural, Option Systèmes Irrigués (SI)

Niveau d'entrée :

- Bac C-D-E-F2-F3-F4 et Bac Pro (1ère année)
- DUT – BTS ou équivalent (année de Licence) ;

2. Filières commerciales :

- Finance/Comptabilité ;
- Marketing et Gestion Commerciale

Niveau d'entrée : Bac A - C-D-E-G1-G2 + Bac Pro

Diplômes délivrés : DUT et Licence Professionnelle

Ces filières sont également ouvertes aux professionnels. En cas de besoin, prendre attache avec la direction des études :

71 69 30 15 / 78 85 44 03/71282980/78968170

Inscriptions pour toutes les classes de la 1ère à la 3ème année de licence : à partir du 1er juillet 2016 de 8 h à 12 h et de 15 h à 17 h. Secrétariat ouvert du lundi au vendredi

Date limite de dépôt des dossiers : 30 septembre 2016

Si option Internat : 72 chambres individuelles et de 29 chambres doubles

Programme de la rentrée :

- Jeudi 29 septembre 2016 : rentrée des internes
- Vendredi 30 septembre – samedi 1er octobre 2016 : session de rentrée pour tous
- Lundi 03 Octobre 2016 : Début des cours

Contacts pour tout renseignement :

24 45 22 22/24 45 23 23/70 42 81 29/78 44 27 29/61 84 69 09/78 85 44 03

e-mails : gregbalma81@gmail.com ; majojya@gmail.com ; loyaraviniyves@gmail.com

- Site web ESPK: www.espkaya.com



Universités & Ecoles à consulter pour la rentrée 2016-2017



ISC-BOBO

Ecole Supérieure des Sciences et Technologies

*Les bacheliers sont informés de l'ouverture des inscriptions en
1^{ère} et 2^{ème} année dans les filières suivantes :*

- 1. Sciences et Technologies de l'Eau, de l'Environnement et de l'Energie, option :**
 - Infrastructures Hydrauliques
 - Eau et Assainissement
 - Génie Electrique et Energétique
 - Génie Civil
- 2. Banque et Microfinance, option :**
 - Banque
 - Microfinance
 - Assurance
- 3. Génie Informatique, option :**
 - Système d'Informations et Réseaux
 - Réseaux Informatique et Télécommunication
- 4. Gestion des ONG et des Associations, option :**
 - Gestion et Organisation des Entreprises
 - Gestion des Projets
 - Gestion des ONG
 - Gestion des Associations
- 5. Autres filières disponibles**
 - Marketing
 - Transport logistique
 - Finance-Comptabilité
 - Communication

*Situé au centre de la ville de Bobo, Avenue Guillaume Ouédraogo/Immeuble Sanga Mady 1^{er} et
2^{ème} étage*

01 BP 2530 Bobo-Dioulasso 01

*Tél : +226 72 07 09 09 / +226 20 95 47 46 / +226 72 08 03 03 / +226 70 01 05 05 / +226 77 20
00 26 / Email : isc@iscbobo.com / Site WEB : www.iscbobo.com*

Universités & Ecoles à consulter pour la rentrée 2016-2017

FONDATION SCIENCES-CAMPUS

I S C-BOBO

Ecole des Sciences et Technologies de Bobo
Dioulasso

01 BP 2530 Bobo Dioulasso 01

Tél. : 00226 20954746

Email : isc@sicbobo.com



Burkina Faso

Unité-Progrès-Justice

APPEL A CANDIDATURES

Pour le recrutement d'étudiants de la 2e Promotion de

Licence en Sciences et Technologies de l'Eau, de l'Environnement et de l'Energie (STEEE)

Le Président de la Fondation Sciences-Campus informe le public de l'ouverture des inscriptions pour le **recrutement de la deuxième promotion d'étudiants de Licence en Sciences et Technologies de l'Eau, de l'Environnement et de l'Energie, à l'Institut Supérieur des Sciences et Technologies (ISC-Bobo) pour la rentrée 2016-2017.**

Compétences visées : A l'issue de la formation, le titulaire de la Licence (Bac +3) disposera :

- Des connaissances en sciences de base et informatique appliquée,
- Des connaissances en techniques de base,
- Une approche des métiers à travers les enseignements de techniques appliqués dans les domaines, des Infrastructures Hydrauliques, de l'Eau et Assainissement, du Génie Electrique & Energétique, du Génie Civil, du Système d'Information et des Mines.

Débouchés : A l'issue de cette formation de six (6) semestres, le titulaire de la Licence aura acquis un bon niveau pour la poursuite des études en Master d'ingénierie ou intégrer le milieu professionnel.

Modules : Un tronc commun consacré aux enseignements en Sciences de base (Mathématiques, Biologie, Chimie, Géologie, électrotechnique...), Techniques de base (Calcul de structures, Hydraulique...), Techniques appliquées (Topographie, Dessin Technique, Génie Civil...) et les enseignements spécifiques selon les options.

Options /Filières de spécialisation: au sixième semestre les options sont orientées en :

- Infrastructures Hydrauliques
- Eau & Assainissement

- Génie Electrique & Energétique
- Génie civil

Conditions d'accès : la Licence STEEE est ouverte aux titulaires de Baccalauréat pour six semestres d'études donc 3 ans et aux titulaires des diplômes suivant ou leurs équivalents : DEUG, DUT, BTS pour deux semestre d'études donc 1 an.

Frais de scolarité : Formation : 275.000 FCFA /an, Frais d'inscription : 5.000 FCFA, Frais de session/en cas de reprise: 15.000 FCFA/UE

Autres frais : sont à la charge des étudiants, les frais de tenue universitaire, des feuilles de devoir, d'assurance pour les étrangers, de bibliothèques, les frais de transports et autres frais personnels.

Dossiers : Attestation ou dernier diplôme + Carte d'Identité et Fiche d'inscription à déposer au service de l'orientation au plus tard le 30 Septembre 2016 ou envoyer à ISC Bobo 01 BP 2530 Bobo Dioulasso 01.

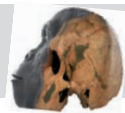
Début des cours : 15 Octobre 2016 sur le campus au centre-ville de Bobo Dioulasso, Avenue Guillaume Ouedraogo.

**Le Président,
Siaka GOW**

Adresse : Avenue Guillaume Ouédraogo/Immeuble Sanga Mady/ 01 BP 2530 Bobo-Dioulasso 01 /

Tél. : +226 95 20 47 46 / +226 72 08 03 03/ +226 72 07 09 09/ +226 77 20 00 26

Email : isc@iscbobo.com / www.iscbobo.com / Skype : [iscforum](https://www.skype.com)



Des questions de la recherche

Des questions des Universités

Des questions des Ecoles

Des questions d'Actualité

Des questions d'emplois

*Les réponses dans Sciences-Campus Info au quotidien
en version numérique à télécharger.*

PHARMACIES DE GARDE DE OUAGADOUGOU

Du 30 juillet au 06 août 2016

GROUPE 2

AEROPORT	22625314222	KOULOUBA	22625311918
AMARO	22625343328	MARTIN	22625508459
AR RAHMA	22625350986	METEBA	22625335333
AUGUSTINE	22625376100	NAYYIRA	22625481841
BARK WENDE	22625408590	NEIMA	22625355682
CITE AN	22625331966	NEMADIS	22625373041
BOULMIIOUGOU	22625431268	PROGRES	22625430162
DAPOYA	22625313201	PROVIDENCE	22625318648
DELWINDE	22625367280	ROOD WOOKO	22625308890
FLAYIRI	22625407344	SCHIFFEY	22625402742
FASO	22625381929	SIGRI	22625412148
HAMDALAYE	22625343694	SUD	22625384282
HEERA	22625316610	TALBA	22625362225
JABNEEL	22625447870	TANKO	22625351557
JOURDAIN	22625360686	UNIVERS	2625419965
KARPALA	22651292503	WATI	22625260053
		YOBI	22625311630

ADRESSES UTILES

Ouagadougou

Pompiers: 18/ 25 30 69 48/ 30 69 47
Hôpital ambulance: 25 30 66 44 /45
ONEA: 22 22 76/77 25 34 34 60 - 80 00 11 11
SONABEL: 25 30 61 00
Aéroport: 25 30 65 15
Police secours: 25 30 71 00
Gendarmerie: 25 31 33 40

Bobo-Dioulasso

Pompiers: 18
Hôpital ambulance: 20 97 00 45/ 20 97 00 44
ONEA: 20 97 65 65/ 20 97 00 09/10 - 80 00 11 11
SONABEL: 20 97 00 60 / 98 22 30
Aéroport: 20 97 00 70
Burkina secours: 20 97 01 43
Police secours: 17
Gendarmerie: 20 97 00 59/ 20 97 00 33

Sciences-Campus Info

Magazine Scientifique & Universitaire

Fondé le 26 août 2013.

02 BP 5805 Ouaga 02
Burkina Faso

Tél: + 226 76609721

E-mail: redaction@sc-mail.info

Site web:

www.sciences-campus.info

Publications semestrielles et quotidiennes

Autorisations

n°5509P/2013/ CAO/TGLO/P.F.
n°1238/2016/CAO-TGI/OUA/P.F

Administration

OTC

Fondation Sciences-Campus

Directeur de publication

Siaka GOW

Directrice des rédactions

Eliane Bayala

Equipe de reportage

- Aris KUSIELE Somda
- Bernadette Dembélé
- Valentin Mano
- Rélvwendé Hervé Roamba
- Bernard M' Pempé Hien

Correspondants des provinces du Burkina

- Karim Ouattara
- Francois blanc
- Boureima Sogoba
- Augustin Irwaya Ouedraogo
- Tigiiane Antoine Ki
- Blaise Sama
- Jean Paul Yekpaye
- Grégoire Zongo
- Mamadou Goh
- Désiré Guigma
- Jérôme Bissyendé
- Yves Sanou
- Frédéric Poüda
- Valentin Ouedraogo
- Blaise Sama
- Diloma Jacques
- Moumouni Guio
- Nicole Ouedraogo
- Amédée Silga
- Karim Koala
- Ouaboué Bakouan
- Albert Tarpaga
- Paul Soma
- Arjouman Saganogo
- Joseph Kaboré
- Valentin Singbéogo
- Issa Sepama
- Hermann Toé

Correspondants pays

Montage

Eliane BAYALA
Oeil du professionnel

Distribution

Téléchargeable sur:
www.sciences-campus.info

Abonnement, insertion, couverture médiatique

+226 76609721
+226 72080505
+22672080303

E-mail: redaction@sc-mail.info

Représentation Bobo Dioulasso

Tél: +226 20954746
+226 72070909



Universités & Ecoles à consulter pour la rentrée 2016-2017

MINISTRE DE L'ENSEIGNEMENT
SUPERIEUR, DE LA RECHERCHE
SCIENTIFIQUE ET DE L'INNOVATION

SECRETARIAT GENERAL

UNIVERSITE OUAGA I Pr Joseph KI-ZERBO

PRESIDENCE

03 BP 7021 Ouagadougou 01

Tél. : (226) 25 30 70 64/65

Fax : (226) 25 30 72 42



BURKINA FASO
Unité-Progrès-Justice

Test d'entrée en 1ère année à l'Institut Burkinabé des Arts et Métiers (IBAM), session 2016

Le Président de l'Université Ouaga I Pr Joseph KI-ZERBO porte à la connaissance des titulaires du Baccalauréat des séries C, D, E, A, G1, Bureautique professionnel, G2 et G3 des sessions de 2015 et 2016, qu'il est ouvert à l'Institut Burkinabé des Arts et Métiers (IBAM), un test de recrutement d'étudiants en première année de licence professionnelle dans les filières suivantes :

- 1- Comptabilité-Contrôle-Audit (CCA) pour 70 places,
- 2- Assurance-Banque-Finance (ABF) pour 40 places,
- 3- Marketing et Gestion (MG) pour 40 places,
- 4- Assistance de Direction Bilingue (ADB) pour 25 places,
- 5- Méthodes Informatiques Appliquées à la Gestion (MIAGE) pour 20 places.

Le régime de la formation qui dure trois (03) ans, est celui du système Licence-Master-Doctorat (LMD).

Les dossiers de candidature devront être déposés à la scolarité de l'Institut Burkinabé des Arts et Métiers (IBAM), du mercredi 13 juillet au vendredi 29 juillet 2016 et du jeudi 1er septembre au vendredi 09 septembre 2016, de 07h30 à 12h

Le dossier de candidature est composé des pièces suivantes :

- une demande manuscrite non timbrée adressée à Monsieur le Président de l'Université Ouaga I Pr Joseph KI-ZERBO, portant les noms, prénoms, adresse et signature du candidat avec précision de la filière choisie ;
- une photocopie légalisée de l'attestation du baccalauréat des sessions 2015 ou 2016 ;
- une photocopie légalisée de l'acte de naissance ;
- une photocopie du reçu de versement des frais d'inscription au test (15 000F CFA), payable à la comptabilité de l'Université Ouaga I Pr Joseph KI-ZERBO (à Zogona);

Les informations complémentaires relatives aux différentes filières sont affichées à la Direction des affaires académiques, de l'orientation et de l'information (DAOI), à l'Institut Burkinabé des Arts et Métiers (IBAM), sur le site de l'Université Ouaga I Pr Joseph KI-ZERBO www.univ-ouaga.bf.

Le test se déroulera le lundi 19 septembre 2016 à partir de 6 heures 30 minutes dans les amphithéâtres Libyens de l'Université Ouaga I Pr Joseph KI-ZERBO pour les filières ABF et CCA et au sein de l'IBAM pour MG, MIAGE, ADB.

La répartition des candidats sera affichée le jeudi 15 septembre 2016 devant les amphithéâtres Libyens et au sein de l'IBAM.

L'admission au test n'implique pas l'attribution d'une bourse de l'enseignement supérieur.

Pour toute information complémentaire, s'adresser à la scolarité de l'Institut Burkinabé des Arts et Métiers (IBAM).

Pr Rabiou CISSE
Chevalier de l'ordre national
Officier de l'Ordre des Palmes académiques



Universités & Ecoles à consulter pour la rentrée 2016-2017

^{/kk}
**MINISTRE DE L'ENSEIGNEMENT
SUPERIEUR, DE LA RECHERCHE
SCIENTIFIQUE ET DE L'INNOVATION**

SECRETARIAT GENERAL

UNIVERSITE OUAGA I Pr Joseph KI-ZERBO

PRESIDENCE

03 BP 7021 Ouagadougou 01
Tél. : (226) 25 30 70 64/65
Fax : (226) 25 30 72 42



BURKINA FASO
Unité-Progress-Justice

Recrutement en 1^{ère} année pour la formation des Technicien(ne)s Supérieurs de Santé, option Analyses Biomédicales

Le Président de l'Université Ouaga I Pr Joseph KI-ZERBO, porte à la connaissance des titulaires du baccalauréat 2016 et des professionnels qu'il est ouvert à l'UFR des Sciences de la Santé, un concours direct de recrutement d'étudiant(e)s pour la 1^{ère} année de la section de formation des Technicien(ne)s Supérieurs de Santé, option Analyses Biomédicales.

1) Formation et diplôme

La durée de la formation est de trois (3) ans. La formation est sanctionnée par le diplôme de Licence Professionnalisée en Analyses Biomédicales.

2) Conditions et modalités d'accès

Les conditions et modalités d'accès à cette section de formation universitaire et professionnelle sont les suivantes :

a) Titulaire du baccalauréat

- être titulaire du baccalauréat session 2016 série C ou D,
- avoir été déclaré admis au concours.

b) Professionnels

- être technicien(ne) de laboratoire,
- avoir trois (3) années d'ancienneté en cette qualité,
- avoir l'autorisation du Ministère de la Santé,
- avoir été déclaré(e) admis(e) au concours,

c) Admission

- l'admission est prononcée sur la base de l'obtention d'une moyenne égale au moins à 10/20. Toute note inférieure à 6/20 est éliminatoire.

Le dossier de candidature comprend :

- une demande manuscrite adressée à Monsieur le Président de l'Université Ouaga I Pr Joseph KI-ZERBO,
- une attestation légalisée de réussite au baccalauréat série C ou D
- une copie légalisée d'acte de naissance ou de jugement supplétif tenant lieu.

d) Epreuves

Le concours comporte :

Pour les bacheliers, trois épreuves

- mathématiques : coefficient : 2
- physique-chimie : coefficient : 3

- Sciences naturelles : biologie : coefficient : 2

Pour les professionnels, cinq épreuves d'une (1) heure chacune :

- Biochimie coefficient : 3
- Hématologie coefficient : 2
- Microbiologie : coefficient : 1
- Parasitologie : coefficient : 1
- Immunologie: Coefficient : 1

3) Déroulement des épreuves

Les épreuves se dérouleront le Jeudi 22 Septembre 2016 dans l'enceinte de l'UFR/SDS de l'Université Ouaga I Pr Joseph KI-ZERBO.

Les candidatures sont recevables au service courrier de l'UFR/SDS du 1^{er} au 15 Septembre 2016, les jours ouvrables de 08h à 11h30.

Le nombre de places mises en compétition est de quinze (15) pour les titulaires du baccalauréat session 2016 et cinq (5) pour les professionnels.

Les candidats doivent s'acquitter des frais de dossiers fixés à quinze mille (15.000) francs CFA auprès de la comptabilité de l'Université Ouaga I Pr Joseph KI-ZERBO et une copie de cette quittance doit être jointe au dossier de candidature.

4) Informations générales

Les candidat(e)s doivent se munir d'une C.N.I.B. ou d'un passeport en cours de validité et de quoi écrire.

N.B. : 1) L'admission au concours de recrutement ne donne pas droit automatiquement à l'obtention d'une bourse nationale ni au statut de stagiaire.

2) Le régime d'examen terminal unique n'est pas admis dans la section.

3) La présence aux enseignements théoriques et aux travaux pratiques est obligatoire.

Pr Rabiou CISSÉ/

Chevalier de l'Ordre national

Officier de l'Ordre des Palmes académique



Annonces

1/2 PAGE

ESPACE RÉSERVÉ POUR VOS ANNONCES

+226 72 08 03 03

1/4 PAGE

ESPACE RÉSERVÉ POUR VOS ANNONCES

+226 72 08 03 03



Universités & Ecoles à consulter pour la rentrée 2016-2017

MINISTRE DE L'ENSEIGNEMENT
SUPERIEUR, DE LA RECHERHCE
SCIENTIFIQUE ET DE L'INNOVATION

SECRETARIAT GENERAL

UNIVERSITE OUAGA II

PRESIDENCE

INSTITUT UNIVERSITAIRE
DE FORMATIONS INITIALE ET CONTI-
NUE

Tél : 25 40 94 04

BURKINA FASO

Unité – Progrès – Justice



N° 2016- /MESRSI/SG/UO2/P/IUFIC

APPEL A CANDIDATURES Pour le recrutement d'étudiants de la 2ème promotion en Licence professionnelle en Protection et Droits de l'Enfant

Le Président de l'Université Ouaga II informe le public de l'ouverture de tests pour le recrutement de la 2ème promotion d'étudiants en Licence professionnelle en Protection et Droits de l'Enfant, à l'Institut Universitaire de Formations Initiale et Continue (IUFIC), pour la rentrée universitaire 2016-2017.

La Licence professionnelle en Protection et Droits de l'Enfant est une formation interdisciplinaire qui envisage de doter les acteurs des administrations publiques, des ONG, des associations et les étudiants, des connaissances sur la protection de l'enfant. Les débouchés des produits sont les postes d'assistants de programmes au sein de l'administration, des institutions et des ONG orientées vers la question de l'enfance.

Les enseignants sont des universitaires et des professionnels, tous spécialistes des questions d'enfance. Une équipe d'intervenants de profils divers (juristes, médecins, spécialistes des questions de population, sociologues, économistes, statisticiens, géographes, communicateurs, psychologues, informaticiens) et d'horizons diverses assurent les enseignements.

- enseignants-chercheurs des UFR et des écoles supérieures ;
- professionnels de l'Administration, ONG et partenaires au développement.

Contenu de la formation

La formation dispensée est en présentiel et en cours du soir. Elle comprend des enseignements théoriques, méthodologiques, appliqués ou pratiques et, un stage d'imprégnation professionnelle.

Conditions d'accès à la formation

- Etre titulaire d'un DEUG II en sciences sociales, économiques, juridiques, politiques, humaines, en sciences de la vie et de la terre reconnu par le CAMES ;
- Etre titulaire d'un BTS, DUT, DTS, DEUP reconnu par le CAMES ou tout diplôme équivalent d'un établissement d'enseignement supérieur ayant une convention avec l'Université Ouaga II.

Le nombre de places disponibles est de quarante (40).

Coût de la formation

- Frais d'inscription : 50.000 f CFA pour les ressortissants de l'UEMOA et 250.000 f CFA pour les étudiants hors zone UEMOA.
- Frais de formation : 450.000 f CFA payables en une seule tranche au plus tard le 30 novembre 2016.

Les candidat(e)s intéressé(e)s doivent déposer du 20 au 29 juillet 2016 et du 1er septembre au 30 octobre 2016 inclus au Secrétariat de l'IUFIC (situé à la ZAD, deux rues derrière le SIAO, troisième étage), un dossier de candidature adressé à Monsieur le Président de l'Université Ouaga II, comprenant :

- Une demande de candidature manuscrite timbrée à 200 f adressée au Président de l'Université Ouaga II ;
- Une photocopie légalisée du ou des diplômes obtenus, y compris celui du Bac ;
- Une photocopie légalisée des relevés de notes (y compris celui du baccalauréat) ;
- Un curriculum vitae ;
- Une lettre de motivation exprimant clairement les objectifs poursuivis par le candidat ;
- Une copie légalisée de CNIB ou passeport ou certificat de nationalité.

Les candidats seront sélectionnés à partir de leur dossier et feront un test.

Pour cette rentrée académique, le recrutement se fera selon le processus et le calendrier suivants :

- Date limite de dépôt des dossiers : 30 octobre 2016.
- Présélection sur dossier : 07 novembre 2016.
- Entretien : 10 novembre 2016
- Résultats : 15 novembre 2016

Le calendrier académique est le suivant :

- Inscriptions administratives : 15 au 30 novembre 2016
- Inscriptions pédagogiques : 1er au 30 décembre 2016
- Début des cours : 11 janvier 2017
- Période de stage : août à septembre 2017
- Fin des cours et soutenance des rapports de stage : octobre 2017

NB : les cours et les évaluations se déroulent du lundi au vendredi de 17 heures à 21 heures, le samedi toute la journée et exceptionnellement le dimanche. Quelques missions d'enseignements, conférences et séminaires peuvent se tenir dans la journée. Dans ce cas, les auditeurs seront informés à l'avance afin qu'ils prennent les dispositions nécessaires pour être présents.

Pour de plus amples informations, prendre contact avec le secrétariat de l'IUFIC au (00226) 25 40 94 04, Courriel : iufic@univ-ouaga2.bf

Pour le Président en mission et par intérim,
Le Vice-président chargé des Enseignements
et des Innovations Pédagogiques



Universités & Ecoles à consulter pour la rentrée 2016-2017

MINISTRE DE L'ENSEIGNEMENT
SUPERIEUR, DE LA RECHERCHE SCIENTIFIQUE ET
DE L'INNOVATION

SECRETARIAT GENERAL

UNIVERSITE OUAGA II

PRESIDENCE

INSTITUT UNIVERSITAIRE
DE FORMATIONS INITIALE ET CONTINUE

Tél. : 25 40 94 04

N° 2016- /MESRS/SG/UO2/P/IUFIC

BURKINA FASO

Unité – Progrès – Justice



APPEL A CANDIDATURES

Pour le recrutement d'étudiants de la 2ème promotion du Master en Finance Quantitative et Gestion de Risques Financiers

Le Président de l'Université Ouaga II informe le public de l'ouverture de tests pour le recrutement de la 2ème promotion du Master en Finance Quantitative et Gestion de Risques Financiers, à l'Institut Universitaire de Formations Initiale et Continue (IUFIC), pour la rentrée universitaire 2016-2017.

Le Master en finance quantitative et gestion de risques financiers est une formation diplômante en finance répondant à une forte demande de contrôle des risques dans les banques, les autres institutions financières et les sociétés d'assurances.

Ce master est également un cadre de perfectionnement pour certains professionnels du monde des finances, tant dans l'administration publique que dans le secteur privé (cadres de banques, gestion de micro-finance, conseiller ou manager en risques financiers, Contrôleur des finances, consultants en finance et auditeurs, Chargé d'Etudes Statistiques, Chargé d'Etudes Actuarielles, Ingénieur financier, Conception de nouveaux produits dérivés, innovation financière; Gestion de portefeuille, Financement de grands projets financiers, etc.).

Les enseignants sont des universitaires et des professionnels, tous spécialistes des questions financières, de la modélisation stochastique et de la gestion des risques.

Contenu de la formation

La formation dispensée est en présentiel et en cours du soir. Elle combine des enseignements théoriques (par des universitaires burkinabé et sous-régionaux), méthodologiques appliqués ou pratiques et un stage d'imprégnation professionnelle.

Conditions d'accès à la formation

- La formation est ouverte aux titulaires d'une licence (Bac+3 ou 180 crédits) en Sciences économiques ou en Sciences de Gestion reconnue par le CAMES ou tout diplôme équivalent d'un établissement d'enseignement supérieur ayant une convention avec l'Université Ouaga II.
- De solides connaissances en probabilités et statistiques et des compétences avancées en informatique sont des atouts pour la formation.

Le nombre de places disponibles est de trente (30).

Coût de la formation : 2 050 000 f CFA pour les ressortissants de l'UEMOA et 2 450 000 f CFA pour les ressortissants hors zone UEMOA.

- 1ère année du Master (2016-2017)

• Frais d'inscription : 50.000 f CFA pour les ressortissants de l'UEMOA et 250 000 f CFA pour les étudiants hors zone UEMOA.

• Frais de formation : 1 200 000 f CFA payables en deux tranches.

- 1ère tranche : 700 000 f CFA avant le 30 novembre 2016
- 2ème tranche : 500 000 f CFA au plus tard le 28 février 2017

- 2ème année du master (2017-2018)

• Frais d'inscription : 50.000 f CFA pour les ressortissants de l'UEMOA et 250 000 f CFA pour les étudiants hors zone UEMOA.

• Frais de formation : 750 000 f CFA payables en une seule tranche au plus tard le 30 novembre 2017.

NB : les frais de formation pour la deuxième année du Master (année académique 2016-2017) demeurent fixés à 1 200 000 francs CFA et les frais d'inscription à 50.000 f CFA pour les ressortissants de l'UEMOA et 250 000 f CFA pour les étudiants hors zone UEMOA.

Les candidat(e)s intéressé(e)s doivent déposer du 20 au 29 juillet 2016 et du 1er septembre au 30 octobre 2016 inclus au Secrétariat de l'IUFIC (situé à la ZAD, deux rues derrière le SIAO, troisième étage), un dossier de candidature adressé à Monsieur le Président de l'Université Ouaga II, comprenant :

- Une demande de candidature manuscrite timbrée à 200 f adressée au Président de l'Université Ouaga II
- Une photocopie légalisée des diplômes obtenus du Baccalauréat à la Licence ;
- Une photocopie légalisée des relevés de notes (y compris celui du baccalauréat) ;
- Un curriculum vitae ;
- Une lettre de motivation exprimant clairement les objectifs poursuivis par le candidat ;
- Une copie légalisée de CNIB ou passeport ou certificat de nationalité.

Les candidats présélectionnés sur dossier subiront un test écrit.

Pour cette rentrée académique, le recrutement se fera selon le processus et le calendrier suivants :

- Date limite de dépôt des dossiers : 30 octobre 2016.
- Présélection sur dossier : 07 novembre 2016.
- test : 10 novembre 2016
- Résultats : 15 novembre 2016

Le calendrier académique est le suivant :

- Inscriptions administratives : 15 au 30 novembre 2016
- Inscriptions pédagogiques : 1er au 30 décembre 2016
- Début des cours : 11 janvier 2017
- Fin des cours : 30 octobre 2017

NB : les cours et les évaluations se déroulent du lundi au vendredi de 17 heures à 21 heures, le samedi toute la journée et exceptionnellement le dimanche. Quelques missions d'enseignements, conférences et séminaires peuvent se tenir dans la journée. Dans ce cas, les auditeurs seront informés à l'avance afin qu'ils prennent les dispositions nécessaires pour être présents.

Pour de plus amples informations, prendre contact avec le secrétariat de l'IUFIC au (00226) 25 40 94 04, Courriel : iufic@univ-ouaga2.bf

Pour le Président en mission et par intérim,
Le Vice-président chargé des Enseignements
et des Innovations Pédagogiques

Pr François de Charles OUEDRAOGO
Chevalier de l'Ordre des Palmes Académiques



Universités & Ecoles à consulter pour la rentrée 2016-2017




s'inscrire à l'ISPP, c'est réussir
ses ambitions professionnelles



Rétrouvez-nous sur
f
t
YouTube


05 BP 6635 Ouagadougou 05 - Bur.(+226) 25 41 11 33 / 25 40 88 41 - Cel. (+226) 78 83 54 11
E-mail : info@ispp.bf - Site web : www.ispp.bf



Licences pro
Masters


Formation à distance

Résolvez vos contraintes de temps et de distance



Rétrouvez-nous sur
f
t
YouTube

05 BP 6635 Ouagadougou 05
Bur. (+226) 25 41 11 33 / 25 40 88 41
Cel. (+226) 78835411
E-mail : info@ispp.bf - Site web : www.ispp.bf



Communiqué ISPP

Recrutement des 1^{ère}, 2^{ème} et 3^{ème} années licences au titre de l'année académique 2016-2017

L'Institut Supérieur Privé Polytechnique (ISPP) a le plaisir de porter à votre connaissance que les inscriptions pour des formations des 1^{ère}, 2^{ème} et 3^{ème} années licences au titre de l'année académique 2015-2016 ont commencé.

Inscrivez-vous à l'ISPP en 1^{ère}, 2^{ème} ou 3^{ème} année de master et bénéficiez d'une formation de qualité indéniable dans les filières suivantes :

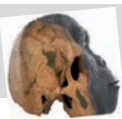
- Génie Civil option BTP
- Assistanat de Direction (AD)
- Banque & Institutions de Microfinance (BIMF)
- Communication d'Entreprise et Marketing (CEM)
- Finance – Banque (FB)
- Finance Comptabilité (FC)

- Gestion Commerciale & Marketing (GCM)
- Gestion des Ressources Humaines (GRH)
- Management des Projets (MP)
- Transport Logistique (TL)
- Droit
- Economie

Les formations se dérouleront dans les annexes PATTE D'OIE et KOULOUBA (Centre-ville) et au siège de l'ISPP à Ouaga 2000 Zone D.

Renseignements :

Siège : 00226 25 41 11 33 / 68 91 80 82
Annexe Patte d'oie : 00226 25 40 88 41 / 78 36 89 88
Annexe Koulouba : 00226 25 31 61 56 / 78 83 54 11
Email: info@ispp.bf
Site web: www.ispp.bf



Les Offres de bourses

BIN /SANS
MINISTRE DE L'ENSEIGNEMENT
SUPERIEUR, DE LA RECHERCHE
SCIENTIFIQUE ET DE L'INNOVATION

SECRETARIAT GENERAL

CENTRE NATIONAL DE L'INFORMATION,
DE L'ORIENTATION SCOLAIRE ET PROFES-
SIONNELLE, ET DES BOURSES

BURKINA FASO
Unité-progrès- justice



N° 2016 -000680/MESRSI/SG/CIOSPB/DBAF

Le Ministre

Ouagadougou, le 08 juillet 2016/juillet 2016

A

Objet : informations relative aux bourses
nationales de 3e CYCLE

Tout étudiant candidat à la bourse nationale de 3e cycle hors Afrique

IL est porte à la connaissance des étudiants désireux d'entreprendre des études de 3e Cycle hors d'Afrique que l'octroi de la bourse répond a de critères définis à l'article 45 du décret 2008- 865 /PRES/PM/MESSRS/MF/MFPRE/MJE du 30 décembre 2008 portant définition des divers régimes de bourses d'études au Burkina Faso et fixation des modalités de leur contingentement .

I. MODALITES ET CONDITION D'ATTRIBUTION

Les bourses de 3e cycle sont attribuées, dans les limites du contingentement en cours aux étudiants de nationalité burkinabè remplissant les conditions suivantes :

- Etre titulaire d'une maîtrise ou son équivalent avec au moins la mention « assez bien » pour les étudiants relevant de l'ancien système ou d'un Master II de recherche ou son équivalent avec au moins la mention « assez bien » pour les étudiants relevant du système LMD;
- Avoir 28 ans au plus.

Les bourses sont attribuées au regard des besoins de développement du Burkina Faso .

Les filières et les lieux de formation retenus pour les bénéficiaires sont aussi fonction de ces priorités et ne correspondent pas nécessairement aux souhaits manifestés.

Les inscriptions obtenues indépendamment par des étudiants suite à leurs démarches personnelles n'entraînent pas l'octroi systématique de la bourse nationale.

II.COMPOSITION DU DOSSIER

Le dossier de candidature doit comporter les pièces suivantes

- Une demande manuscrite timbrée à 200CFA (timbre fiscal) adressée à monsieur le Ministre de l'Enseignement Supérieur, de la Recherche Scientifique et de l'Innovation ;
- Un extrait d'acte de naissance ;

- Un certificat de nationalité burkinabè ;
- Les copies légalisées des diplômes (ou attestations des diplômes) de la maîtrise ou du master II ou son équivalent ;
- Les relevés de notes des deux dernières années d'études ;
- Un curriculum vitae ;
- Un thème et un protocole de recherche bien définis de deux (02) Pages minimum à cinq (5 pages Maximum) ;
- Une attestation de pré inscription et un document indiquant les coûts de la formation sollicitée ;
- Une lettre de recommandation pour les postulants ayant effectué leurs études de 1er ou 2nd cycle en dehors du Burkina Faso
- Une lettre de motivation

Les candidates titulaires d'un master professionnel, d'un DESS ou d'un diplôme d'ingénieur de conception ne sont pas éligibles à la bourse nationale de 3e cycle.

IL est rappelé aux candidats que les établissements privés ne sont pas éligibles aux bourses nationales.

En raison des difficultés d'inscription et du faible quota de bourses allouées, ne seront pris en compte pour la compétition que les candidats remplissant la condition et disposant de la maîtrise ou du Master II de recherche ou son équivalent au moment des travaux de la Commission nationale des bourses d'études et de stages (CNBES)

La date limite de réception des dossiers de candidature au Centre National de l'Information, de l'Orientation Scolaire et Professionnelle, et des Bourses (CIOSPB) est fixée le vendredi 19 AOUT 2016.

P/Le Ministre et par délégation, le
Le Secrétaire général
Pr Tanga Pierre ZOUNGRANA
Chevalier de l'Ordre national



Les Offres de bourses

**BIN /SANS
MINISTERE DE L'ENSEIGNEMENT
SUPERIEUR, DE LA RECHERCHE
SCIENTIFIQUE ET DE L'INNOVATION**

SECRETARIAT GENERAL

**CENTRE NATIONAL DE L'INFORMATION,
DE L'ORIENTATION SCOLAIRE ET PROFES-
SIONNELLE, ET DES BOURSES**



**BURKINA FASO
Unité-progrès- justice**

N 2016-N /0054 MESRSI /SG/CIOSPB/DBAF

Ouagadougou, le 08 juillet 2016juillet 2016

COMMUNIQUE

Le Ministre de l'Enseignement Supérieur la Recherche Scientifique et de l'Innovation (MESRSI) a l'honneur d'informer les lauréats de la session de juillet 2016 du baccalauréat, candidats a une bourse nationale d'études supérieures, que les dossier de demandes de bourses doivent être disposés au Centre National de l'Information, de l'Orientation Scolaire et Professionnelle, et des Bourses (CIOSPB).

Peuvent faire acte de candidature, les candidats âgés de 22 ans au plus au 31 décembre 2016 et ayant obtenu :

Pour les garçons :

Au moins de 12/20 de moyenne générale à l'issue du premier tour à la session de 2016 du baccalauréat ;

Au moins 12/20 de moyenne générale pour les autres candidats de nationalité burkinabè admis à un baccalauréat de la session de 2016 dans un autre pays.

Pour les filles :

Au moins de 11,5 /20 de moyenne générale a l'issue du premier tour à la session de 2016 du baccalauréat ;

Au moins 11,5 /20 de moyenne générale pour les autres candidates de nationalité burkinabè admises à un baccalauréat de la session de 2016 dans un autre pays.

Le dossier de candidature doit comprendre les pièces suivantes :

1. Une demande manuscrite timbrée a 200F adressée au Ministre de l'Enseignement Supérieure la Recherche Scientifique et de l'Innovation mentions clairement les coordonnées (adresse, tél, e-mail) du postulant ;
2. Une fiche de candidature a retirer au Centre National de l'Information, de l'Orientation Scolaire et Professionnelle, et des Bourses (CIOSPB) sis au 261 avenue de la Grande Chancellerie ou à télécharger au www.ciospb.bf ou au www.mess.gov.bf;
3. Un extrait d'acte de naissance ;
4. Un certificat de nationalité burkinabè ;
5. Un document précisant la situation matérielle des parents :
a) soit une copie de la dernière déclaration annuelle des revenus du père et de

la mère de l'élève, certifiée par le service des impôts pour les non-salariés ;
b) soit selon le cas, le dernier bulletin de salaire, le dernier relevé de solde ou de pension du père et de la mère de l'intéressé (e) pour les salariés ;

6. Un extrait certifié conforme du livret de famille datant de moins de trois (3) mois et précisant la composition de la famille du père ou du tuteur de l'intéressé (e), (le nom du candidat doit y figurer) ;

7. Une photocopie légalisée de l'attestation de succès au baccalauréat, session de 2016 ;

8. Une photocopie légalisée du relevé des notes du baccalauréat, session de 2016 ;

9. Une chemise cartonnée (ne rien écrire dessus) ;

10. Une double feuille quadrillée de format 21 x29, 5 portant sur la premières page les indications suivantes :

Etablissement.....

Série du baccalauréat.....

Nom Prénom (s).....

Date et lieu de naissance

***La date limite de dépôt des dossiers est fixée impérativement au vendredi 02 Septembre 2016 a 17heure au Centre National de l'Information, de l'Orientation Scolaire et Professionnelle, et des Bourses (CIOSPB) .**

sis au 621,avenue de la Grande Chancellerie

***Le Programme de dépôt des dossiers peut être consulté au (CIOSPB) ou dans les directions régionales du Ministère de l'Education Nationale et de l'Alphabétisation (DR-MENA).**

NB : les dossiers incomplets ne seront pas reçus.

DIFFUSION : dix (10) jours

Midi et soir

P/Le Ministre et par délégation, le

Le Secrétaire général

Pr Tanga Pierre ZOUNGRANA

Chevalier de l'Ordre national



Annonces

Sciences-Campus Info

Quotidien numérique

Actualité générale et spécifique

Téléchargeable 7/7 jours; du lundi au dimanche.

Science - Université - Education - Politique - Société - Economie

- L'actualité générale en continue des 45 provinces du Burkina
- L'actualité des Centres de recherche
- L'actualité des campus et universités
- L'actualité sur la santé et le bien être
- L'actualité au quotidien de chaque département ministériel
- L'actualité internationale

Abonnement gratuit

Vous téléchargez le quotidien chaque jour
sur le site du lundi au dimanche
www.sciences-campus.info

Abonnement VIP

Vous recevez le quotidien dans votre boîte e-mail
du lundi au dimanche
12 000 FCFA/ an

VIP

*Abonnez vous et obtenez le premium
du lundi au Dimanche*

A remplir et renvoyer au siège ou par e-mail

Nom:.....

E-mail:.....

Téléphone:.....

12 000 FCFA /an à payer par chèque, en espèces au siège, par Airtel Money ou sur le
Compte ECOBANK n°0010-281732300602 SWIFT: ECOCBFBF

www.sciences-campus.info
Messagerie: ac@sc-mail.info / contact@sciences-campus.info
Tél: + 225 25 35 36 39/ 76 60 97 21 / 72 08 03 03
Adresse postale: 02BP 5805 Ouagadougou 02
Avenue des Tensoaba