

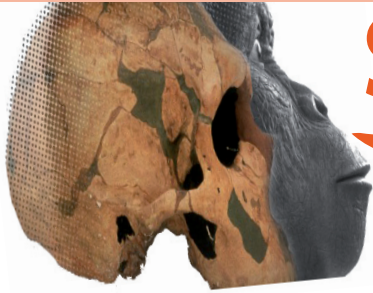


**Universités & Ecoles à  
consulter pour la rentrée  
2016-2017. P.16**



**Cérémonie d'installation:  
Le nouveau Directeur Asie,  
Péma BATIONO installé. P.7**

*L'information des campus et des centres de recherche pour le monde,  
L'information du monde pour les campus et les centres de recherche*



# Sciences-Campus Info

*Science - Politique - Education - Société - Economie*

*Quotidien n°111 du mardi 09 août 2016 / Tél: +226 76 60 97 21/ +226 25 37 36 39 BURKINA FASO*

Quotidien numérique

- **Jobs Campus. P. 10**
- **Concours de documentaire scientifique. P.9**

## Education

# Education inclusive des filles et du genre La gestion des menstrues fait l'objet d'une étude dans deux régions du Burkina. P.2

Région de l'Est



Présidium.

**BANDE ANNONCE**

**ESPACE RÉSERVÉ POUR VOS ANNONCES**

**+226 72 08 03 03**

Autorisation officielle n°1238/2016/CAO/TGI.OUA/P.F.



Suite page 1.

La Direction de la promotion de l'éducation inclusive des filles et du genre (DPEIFG) du Ministère de l'Éducation nationale et de l'Alphabétisation (MENA) a organisé, le mardi 02 Août 2016 à Fada N'Gourma et le jeudi 04 août 2016 à Ouahigouya, un atelier de restitution des résultats sur la gestion hygiénique des menstrues. C'était en présence des premiers responsables des dites localités.

Le Fonds des Nations unies pour l'enfance (UNICEF) en partenariat avec le MENA a mené une recherche-action sur la gestion hygiénique des menstrues (GHM) en milieu scolaire. Les résultats de cette étude qui avait pour objectif global de comprendre l'étendue des défis auxquels font face les filles en matière de gestion hygiénique des menstrues à l'école, au collège et au lycée ont été livrés au cours de ces ateliers de restitution.

Ces rencontres visent à restituer les résultats de l'étude sur la gestion hygiénique des menstrues, identifier des actions communautaires et scolaires et définir des stratégies durables de maintenance et d'entretien des ouvrages Eau Hygiène et Assainissement.

A Fada N'Gourma, la cérémonie a été présidée par le Directeur régional de l'enseignement secondaire et



**Assistance.**

supérieur(DRESS), Bayoulou Bili. Celui du nord, monsieur Abdoulaye Ilboudo a reconnu la pertinence de la question de la Gestion hygiénique des menstrues comme un sérieux problème vécu dans les établissements et a invité les acteurs présents à une analyse minutieuse des recommandations formulées.

L'étude a concerné des écoles et des lycées du milieu rural des régions de l'Est et du Nord.

Des résultats obtenus, il ressort que les filles sont confrontées à des difficultés de gestion de leurs menstrues

en milieu scolaire. Elles ont très peu ou pas d'informations sur ce sujet tabou et l'école et les parents ne leur offrent guère les informations et l'appui nécessaires.

Au cours de cet atelier, des actions concrètes ont été proposées telles que l'insertion de l'éducation sexuelle dans l'enseignement des disciplines d'accueil, la sensibilisation des filles et des familles, la formation des enseignants sur la façon de communiquer avec les filles en période de menstrues.

DCPM/MENA

### Restez vigilants et collaborez surtout en signalant toute chose que vous trouverez suspectes



Suite à un incident, une des parties a porté à la connaissance d'une Brigade de Gendarmerie de la ville de Ouagadougou, de ce que son antagoniste possédait une arme à son domicile. La perquisition qui s'en est suivie a permis de retrouver un arsenal dans cette maison. En effet cet artisan de profession gardait dans un sac un fusil d'assaut Kalashnikov crosse escamotable, 2 chargeurs garnis de 63 cartouches 7,62mm, et une boîte entamée de cartouches de 9mm.

Ce genre de réaction est à saluer et à encourager quelque soit ces motivations car une arme de guerre est au moins, hors d'état de nuire.

Après les investigations, il est ressorti que l'arme se trouvait dans un sac qui aurait été confié à ce monsieur par un ami aujourd'hui en fuite. Ce dernier a déjà fait de la prison et est recherché activement pour des braquages dans le sud ouest et l'ouest du pays.

Faites attention aux affaires que l'on peut vous confier : ici le recel d'armes de guerre ou la complicité à une entreprise terroriste peuvent lui être reprochés. Sachez également qu'au delà du détenteur, celui ou celle qui est informé ou est témoin d'une détention illégale d'arme de guerre peut être accusé de connivence avec une entreprise terroriste.

**Les menaces sont réelles. Restez vigilants et collaborez surtout en signalant toute chose que vous trouverez suspectes.**

*La Gendarmerie Nationale, une force humaine à votre service*



## Conférence des Premières Dames d'Afrique Lutte contre le cancer

Ethiopie



Premières dames.

**Madame Adjovi Sika KABORE invitée de la 10e Conférence des Premières Dames d'Afrique.**

**Madame Adjovi Sika KABORE, épouse de Son Excellence Monsieur Rock Marc Christian KABORE, Président du Faso, a participé, du 24 au 27 juillet 2016 à Addis-Abeba en Ethiopie, à la 10e Conférence des Premières Dames d'Afrique consacrée à la lutte contre le cancer du col de l'utérus, du sein et de la prostate.**

« Une décennie de réalisation : nos acquis et défis futurs », c'est sous ce thème que s'est tenue cette 10e Conférence des Premières Dames d'Afrique consacrée à la lutte contre le cancer du col de l'utérus, du sein et de la prostate. Créée par la Princesse Nikky Onyeri, Fondatrice et Directrice Exécutive de la « Fondation Princesse Nikky contre le cancer du sein », elle se veut être une plateforme mise en place en vue de permettre à toutes les parties prenantes agissant dans le domaine de la lutte contre le cancer,

de réfléchir sur les succès, mais également sur les défis auxquels elles font face. C'est aussi un cadre de partage d'expériences entre les Premières Dames africaines, les Chefs de Gouvernement, les Ministres africains de la santé, les Parlementaires, les institutions et centres de recherches sur le cancer, les chercheurs et scientifiques, les chefs d'agences du système des Nations Unies et autres organisations, la société civile, les représentants du secteur privé, ainsi que les survivants du cancer.

Cette 10e session a été l'occasion pour les Premières Dames de renouveler non seulement leur engagement, mais également de faire le point sur les dix années de lutte contre le cancer en Afrique. Ainsi, la Conférence a relevé l'ampleur et la charge croissante liée aux cancers du col de l'utérus, du sein et de la prostate en Afrique. Aussi, constate-t-elle, ces cancers tuent plus que le Sida et la tuberculose. Malheureusement, notent les participants, l'insuffisance des investissements

en matière d'infrastructures, d'équipements médicaux et de personnels suffisants pour assurer la prévention, le dépistage précoce, le traitement et les soins palliatifs contre le cancer constituent des préoccupations majeures. C'est pourquoi ils ont appelé les Etats à plus de volonté politique, et à intensifier les efforts régionaux en matière de coopération pour venir à bout de mal.

Au terme de leurs travaux, les Premières Dames ont adopté un communiqué qui met en exergue l'importance de la sensibilisation de toutes les couches sociales sur la prévention et la lutte contre le cancer. Le communiqué lance un appel aux gouvernants africains et à l'ensemble des parties prenantes afin que l'accent soit mis dans la prospection et la promotion des technologies innovantes en matière de dépistage, de diagnostic, de traitement, ainsi que des soins palliatifs du cancer.

**Suite page 4.**



Suite page 3.

Cette 10ème Conférence des Premières Dames d'Afrique consacrée à la lutte contre le cancer du col de l'utérus, du sein et de la prostate, a été également l'occasion pour Madame Margaret Kenyatta, Première Dame du Kenya, qui assurait la présidence tournante de la Conférence des Premières Dames africaines de passer le témoin à la Madame Roman Tesfaye, Première Dame de la République Fédérale Démocratique d'Ethiopie, pour porter le flambeau du combat des femmes africaines contre le cancer du col de l'utérus, du sein et de la prostate.

La conférence a en outre désigné Son Excellence Monsieur Hailemariam Desalegn, Premier Ministre d'Ethiopie, comme Ambassadeur africain de

bonne volonté pour la santé des femmes et des filles, au titre de l'année 2016-2017.

Aussi, les Premières Dames ont-elles décidé de confier l'organisation de la 12e Conférence qui aura lieu en 2018, à Madame Adjovi Sika KABORE Première Dame du Burkina Faso. Les précédentes conférences se sont tenues respectivement au Nigéria (2007), en Ouganda (2008), en Afrique du Sud (2009), Ghana (2010), Addis-Abeba (2011), en Zambie (2012), au Mozambique (2013), en Namibie (2014), et au Kenya (2015).

Séjour fructueux

Madame Adjovi Sika KABORE a mis à profit son séjour pour rencontrer différents acteurs et personnes ressource,

dans la perspective de nouer et/ou renforcer les relations de partenariat entre ces acteurs et la fondation KIMI, dans le cadre de la lutte contre le cancer.

Par ailleurs dans la journée du 23 juillet 2016, dans une ambiance conviviale et familiale, au sein de l'Ambassade du Burkina Faso, les femmes et les filles de la communauté burkinabé vivant à Addis-Abeba pour échanger autour de questions d'intérêt pour les femmes et les filles de notre pays. Les femmes n'ont pas manqué de faire des propositions édifiantes touchant aux questions de santé et de droits humains.

Ambassade, Mission Permanente du Burkina Faso en Ethiopie

## Lancement des travaux de bitumage de la route Kongoussi-Djibo

Région du Sahel



Travaux de la route Kongoussi-Djibo.

**Sous le haut patronage de SEM le Premier Ministre, Chef du Gouvernement, le Ministère des Infrastructures procédera le vendredi 12 août 2016, au lancement officiel des travaux de bitumage de la route Kongoussi-Djibo (RN 22). Financés par la Banque Africaine de Développement (BAD), la Banque Arabe pour**

le Développement Economique (BA-

DEA) et l'Etat Burkinabè pour un coût global de 21 milliards F CFA, les travaux de cette route, longue de 96 km, s'exécuteront en deux lots : Kongoussi – Yargo (16 Km) financée par la BADEA et l'Etat Burkinabè et Yargo – Djibo (80 Km) financée par la BAD. Les travaux consisteront à :

- la construction et au bitumage de la route ;
- la réhabilitation et au balisage de la piste à bétail existante le long de la

route Kongoussi-Djibo et l'aménagement d'aires de repos, de forages et d'abreuvoirs ;

- la sensibilisation aux IST/Sida, à la sécurité routière, à la protection environnementale et au respect de la charge à l'essieu ;
- au contrôle et la surveillance des travaux.

Des aménagements connexes sont également prévus tels que :

- l'aménagement de 54 Km de pistes rurales ;
  - l'aménagement de 5,2 Km voiries urbaines en pavés par la méthode de Haute Intensité de Main d'œuvre (HIMO) à Kongoussi (lot 1) et à Djibo (lot 2) ;
  - l'appui aux associations féminines (Acquisition d'équipements de transformation des produits laitiers) ;
  - la construction de murs de clôtures des écoles Centre A de Bourzanga et Djibo B ;
- Le délai d'exécution est de 24 mois.



## Sensibilisation sur les bienfaits de la pratique du sport Les séances d'aérobic recommandées à tous les agents

Région du Centre



Agents du ministère en pleine séance.

A l'issue d'une séance d'aérobic organisée dans le cadre du sport pour tous par la Direction des Sports de la Culture et des Loisirs de l'Éducation, la Direction de la Communication et de la Presse Ministérielle s'est entretenue avec le responsable de ladite direction, Monsieur SAM Souleymane sur les objectifs visés par cette activité. C'était le jeudi 28 juillet 2016 au sein de la direction.

**DCPM : Quelle est votre mission dans cette direction de sport ?**

Souleymane SAM : Nous avons pour mission d'amener tous les travailleurs de l'éducation nationale à faire le sport de maintien pour être en forme et permettre au ministère d'atteindre ses objectifs.

**DCPM : Quels sont, selon vous, les**

**bienfaits du sport M. le Directeur ?**

SS : Lorsqu'on prend de l'âge, on a besoin de faire du sport pour éliminer tous les toxines qui sont au niveau de l'organisme.

Il permet une bonne fonctionnalité des organes, rallonge la vie, permet de rester en forme et être opérationnel. Lorsque les travailleurs sont immobiles non seulement ils ne font pas du sport, ils prennent du poids et cela crée des problèmes de tension d'obésité de diabète. Alors que s'ils font le sport ils sont en bonne santé et l'Etat gagne.

**DCPM : Quelles sont les précautions à prendre avant pendant et après le sport ?**

SS : Nous avons un service chargé du

sport pour tous et dans le nouvel organigramme de la DSCLE, nous avons insisté à ce que ce service reste. Pour animer les agents de ce service sont chargés de former tous les animateurs de l'activité du sport pour tous et à chaque animation on donne des conseils nécessaires. Ils font des exercices adaptés et après des étirements et lorsque les sportifs veulent s'arrêter brusquement on leur donne des conseils.

**DCPM : Quelles sont vos attentes à travers le sport pour tous ?**

SS : Mes attentes c'est que tous les travailleurs de l'éducation surtout au niveau central et au niveau des DRENA fassent le sport. Il faut que les premiers responsables soient impliqués et qu'ils se mettent au-devant pour inciter les agents à la pratique du sport pour tous.

**DCPM : Quel appel avez-vous à lancer à tous les agents de l'éducation ?**

SS : Je lance un appel à tous les Directeurs et à tous les travailleurs de l'éducation nationale, que ça soit ceux des bureaux ou ceux qui sont dans les établissements scolaires à pratiquer régulièrement le sport pour tous, pour leur propre bien, pour allonger leur vie, pour pouvoir bien éduquer les enfants du Burkina pour un Burkina prospère.

DCPM/MENA



## La Fédération des Associations du Secteur Informel s'engage à accompagner le Ministre d'Etat dans la lutte contre l'insécurité

Région du Centre



Les responsables de la fédération échangent avec le ministre d'Etat.

**Le Ministre d'Etat, Ministre de l'Administration Territoriale, de la Décentralisation et de la Sécurité Intérieure, Simon Compaoré, a échangé le samedi 06 août 2016, avec une délégation de la Fédération des Association du Secteur Informel. Conduite, par son président, Seydou Zangré, la délégation a dit être venue féliciter le Ministre d'Etat pour les actions déjà prises par son département dans la sécurité des personnes et des biens et réitérer son engagement à accompagner toutes ses actions.**

« Notre pays a traversé de nombreuses épreuves au plan sécuritaire dont le plus sanglant a été l'attaque terroriste de janvier 2016. Ces moments difficiles ont porté un coup à l'économie nationale et surtout aux activités des petits commerçants. Fort heureusement, les actions et mesures prises par les autorités rassurent et permettent de réinstaurer la sérénité », a déclaré le président de la fédération des Associations du Secteur Informel, Seydou

Zangré. Pour lui, sa structure, ne peut donc pas passer sous silence, les efforts du gouvernement dans ce sens, car dit-il « quand il y a sécurité, les premiers bénéficiaires sont les commerçants ».

Les acteurs du secteur informel, par la voix de M. Zangré, se sont engagés à accompagner de façon active, les mesures et actions des autorités en matière de lutte contre l'insécurité, par différents moyens, dont la sensibilisation. « Les commerçants que nous sommes, notre implication s'avère importante pour faire face à l'insécurité. Nous projetons à la faveur du 11-décembre prochain, une série de panels dans plusieurs localités pour informer et sensibiliser nos membres sur l'ensemble du territoire national. Nous demandons au ministre d'Etat d'être notre interlocuteur auprès de certaines structures de l'Etat afin de faciliter nos actions et activités», a indiqué Seydou Zangré.

Le secteur informel veut contribuer au dynamisme de l'économie nationale,

en passant de l'informel au formel et en contribuant, comme il se doit, aux impôts. Pour ce faire, il a souhaité que l'Etat communique davantage sur les décisions qui touchent leur secteur, notamment en ce qui concerne les taxes. « Nous demandons à l'Etat de voir dans quelle mesure relancer le Forum sur le secteur informel, qui s'est tenu seulement en 2008 et en 2010 et qui n'a plus eu lieu depuis lors », a plaidé M. Zangré.

Le Ministre d'Etat, Simon Compaoré pour sa part, s'est dit honoré par cette marque de considération et de confiance faite à son égard par la Fédération des Associations du Secteur Informel. Il les a invités à s'impliquer activement aux activités de son département. « Nous comptons sur le soutien et l'implication de toutes et tous, pour venir à bout de l'insécurité et de l'incivisme... », a dit Simon Compaoré. Il les a exhortés à l'union sacrée, à l'entente et à la cohésion.

La Direction de la Communication et de la Presse Ministérielle du MATDSI



## Cérémonie d'installation Le nouveau Directeur Asie, Péma BATIONO installé

Région du Centre

A l'entame de la cérémonie, le Directeur Général des Relations Bilatérales, Monsieur Pascal BATJEBO a indiqué que la nomination de Monsieur Péma BATIONO répond à ses qualités humaines, intellectuelles mais aussi à sa bonne connaissance des dossiers de la direction pour y avoir déjà travaillé.

En effet, celui qui prend les rênes de la direction Asie est un travailleur acharné et de surcroît, « un as de lycée ». Né le 23 octobre 1976, à Oumé, en République de Côte d'Ivoire, Monsieur Péma Bationo fréquente le Lycée Moderne de Sinfra où il obtient en 1998, son Baccalauréat série D. Il intègre l'Université de Ouagadougou d'où il sort en 2005 avec un DEA en Lettres modernes, option grammaire du langage comme major de sa promotion.

Les premières places semblent être sa chasse gardée, car en 2011, il sort de l'École Nationale d'Administration avec le diplôme des Conseillers des Affaires étrangères, encore major de sa promotion. Il débute sa carrière professionnelle à la Direction Générale des relations bilatérales en 2011. Deux ans après, il est nommé chargé d'études au Secrétariat Général avant d'être promu à la tête de la direction Asie le 1er juin 2016.

Après son installation, le nouveau Directeur a tenu à remercier les plus hautes autorités du ministère pour la confiance placée en sa modeste personne. Il a promis donner le meilleur de lui-même pour relever les nombreux défis qui se présenteront à lui. Pour cela, il dit compter sur la franche collaboration de ses collègues pour réussir la mission qui est, aussi, la leur.

Monsieur Belko DIALLO qui a assuré l'intérim de la direction pendant près d'une année a exprimé sa gratitude au Directeur Général des Relations Bilatérales et à tous ses collaborateurs pour leur soutien tout au long de sa mission tout en les invitant à accompagner le nouveau Directeur pour la réussite de la sienne. Il a, en outre, formulé à l'endroit de ce dernier, ses vœux de succès dans sa nouvelle fonction.

DCPM/Affaires étrangères



### EMPLOI

Trouvez chaque jour vos avis de recrutement nationaux et internationaux sur:

[www.jobs-campus.com](http://www.jobs-campus.com)





## L'Union des Forces Centristes (UFC) « Il faut un traitement rigoureux du dossier des détenus politiques « made in Zida » dixit Issa BALIMA

Région du Centre



Présidium.

C'est le siège de la Nouvelle Alliance du Faso (NAFA), qui a servi de cadre pour la tenue de la conférence de presse du parti politique de l'Union des Forces Centristes (UFC), le jeudi 04 août 2016 à Ouagadougou. L'actualité nationale et les faiblesses de la transition sont les sujets abordés.

04 août 2011, 04 août 2016, cela fait



Issa BALIMA, Président de l'UFC.

5 ans que le parti de l'Union des Forces Centristes (UFC), faisait son en-

trée dans l'arène politique burkinabè. Pour cette année 2016 c'est la date 04 août, jour historique au Burkina Faso que les premiers responsables de l'UFC ont choisi pour faire une analyse de l'actualité nationale. Et pour mieux orienter les réflexions, c'est sous le thème « le Burkina Faso post insurrection à l'épreuve de la démocratie ; contribution centriste » que s'est tenue l'activité.

A travers ce thème, les militants de l'UFC invitent les insurgés à un retour dans la république afin de prospecter un meilleur vivre ensemble qu'ils appellent une république constitutionnelle acceptable par tous.

L'Union des Forces Centristes se veut un parti d'obédience sankariste qui épouse les idées révolutionnaires. Ce parti est allié à la Nouvelle Alliance du Faso (NAFA). Issa BALIMA, président de l'UFC et ses camarades estiment que la transition qu'a connu le Burkina Faso suite à l'insurrection populaire des 30 et 31 octobre 2014,

a été tout sauf un modèle. A en croire Issa BALIMA, la transition était non consensuelle, non constitutionnelle et caractérisée par des arrestations populistes et arbitraires de responsables politiques.

« Le bilan de la transition n'est pas des plus patriotique, nous en appelons à un professionnalisme rigoureux dans le traitement du dossier des détenus politiques made in Zida » a laissé entendre le président de l'Union des Forces Centristes. Et pour un impératif de crédibilité démocratique, les responsables de l'UFC préconisent l'abandon des charges qu'ils jugent illégales contre Djibril BASSOLET.

L'appel téléphonique entre le président de l'assemblée nationale ivoirienne Guillaume SORO et Djibril BASSOLET comme preuve est non fondée. Pour ce faire, l'UFC invite les autres partis politiques à une défense acharnée sans condition des principes républicains car disent-ils « tout homme politique est un potentiel prisonnier qui peut partir de la prison à la présidence ou de la présidence à la prison ».

En s'attaquant à la gestion de la transition, l'Union des Forces Centristes pointe du doigt l'ex premier Yacouba Isaac ZIDA. Pour Issa BALIMA l'ex premier ministre sous la transition traîne plus de casseroles que d'étoiles. Et au nom de la vérité révolutionnaire, les membres de l'UFC estiment que la mise en accusation de Yacouba Isaac ZIDA serait une nécessité impérieuse pour la manifestation de la vérité.

M'pempé Bernard HIEN pour SCI





## Appel à candidatures pour le Concours de documentaire scientifique africain « Les Mils d'Or » Le 22 octobre 2016 à Ouagadougou.

L'Institut de recherche pour le développement (IRD) en partenariat avec le Goethe-Institut et l'Association des Journalistes et Communicateurs Scientifiques du Burkina Faso (AJCS-BF), ouvre une campagne d'appel à candidatures pour la 6ème édition du concours de documentaire scientifique africain « les Mils d'Or » de Ouagadougou.

La finale de cette 6ème édition aura lieu le 22 octobre 2016 dans la salle de réunion du campus IRD-CIRAD à Ouagadougou.

Le concours du documentaire scientifique « les Mils d'Or » ambitionne de contribuer à donner du sens à la Science en faisant la promotion du film dédié aux liens entre la Recherche et les enjeux sociétaux (écologie, économie, droits humains ...).

A ce titre sont concernés les films traitant notamment :

- d'enquêtes et analyses établissant un diagnostic ou traitant de la perception d'une problématique, dont l'impact social, économique, humain est avéré ;
- de démarches de recherches, en lien avec le contexte des acteurs sociaux et techniques concernés ;
- de promotion d'initiatives professionnelles de mise en pratique de résultats de recherches.

Les films sélectionnés devront répondre en outre aux critères suivants :

- film réalisé entre 2013 et 2016,
- format numérique,
- durée : 30 minutes maximum,
- langue française ou nationale sous-titrée en français.
- résumé : 5-10 lignes maximum
- contact du réalisateur (nom et e-mail)

Le Jury appréciera les œuvres au travers des critères suivants, sans exclusive de propositions complémentaires qu'il pourra juger opportun dans le cadre de l'édition 2016 :

- Pertinence du thème :
- Au plan scientifique, par rapport à l'actualité et à la validité technique du propos ;
- Au plan de l'enjeu (social, géographique, économique, politique)
- **Qualité du message :**
- Clarté du message et rigueur de son énoncé
- Objectivité scientifique

- **Qualité professionnelle et artistique du film :**

Prises de vues, son, montage.

Le Lauréat recevra un trophée de l'IRD.

La date limite de réception des films est fixée au 7 octobre 2016 à 17h30.

Les films en compétition seront reçus à l'IRD tous les jours ouvrables sur support DVD ou Blu-Ray Disc.

Contacts :

Bérénice Ouattara, centre IRD de Ouagadougou, Burkina Faso.

688, avenue du Pr Joseph Ki-Zerbo

01 BP 182 Ouagadougou 01

E-mail : [com.burkina@ird.fr](mailto:com.burkina@ird.fr)

Tél : (226) 50 30 67 37 ou 39

# Sciences-Campus Info

## OFFRE SPECIALE AUX UNIVERSITES, LYCEES ET ECOLES SUPERIEURES

En prélude à la rentrée scolaire et académique 2016-2017, le magazine universitaire vous propose un package pour la circonstance vous permettant de mieux faire connaître votre établissement et ses offres de formations.

Le package comprend la diffusion de votre annonce, communiqué ou affiche sur une page entière du quotidien numérique pendant 30 jours donc sur 30 numéros, la rédaction d'une page dédiée à l'établissement sur le site web, l'affichage du logo, le nom de l'établissement et le lien vers votre site web pendant 30 jours, le partage du lien de la page dédiée à votre établissement sur Facebook pendant 30 jours.

L'audience de Sciences-Campus Info est votre cible recherchée que vous pourrez toucher directement à travers ce package soit plus de 100.000 téléchargements du quotidien numérique à chaque numéro, environ 162.000 personnes sur Facebook et plusieurs milliers de contacts direct des parents et bacheliers 2016 dans le newsletter collectés sur tout le territoire national.

NB : le cout du package est de 150.000 FCFA pour un mois

Contactez-nous : tél. : 00226 76 60 97 21/ 00226 72 08 03/ 00226 72 07 20 20 /

Email : [ac@sc-mail.info](mailto:ac@sc-mail.info) / Au siège sur le boulevard des Tang Soaba à 500 mètres du SIAO



## Avis de recrutement

**Poste : Liban - coordinateur de terrain - Zahlé**

### Description

**Posté le: 08/03/2016 Date de démarrage souhaitée : dès que possible Durée de la mission: 4 mois Lieu: Liban, Zahlé avec voyages sur le terrain.**

### A propos de la mission:

Comme la crise en Syrie est à sa cinquième année, les besoins humanitaires à l'intérieur de la Syrie et dans les pays voisins continuent d'augmenter. Compte tenu de l'instabilité régionale, l'impasse politique libanaise et de la pauvreté, l'afflux de population a mis à rude épreuve le Liban. Alors que le Liban a maintenu une politique d'ouverture des frontières, et avec plus de 1.000.000 réfugiés enregistrés auprès du HCR, un habitant sur cinq dans le pays est maintenant un réfugié. En raison de la récente fermeture des frontières avec la Syrie, l'afflux de nouveaux arrivants sans massifs a été rapporté au Liban depuis la fin de 2014.

Afin de répondre aux besoins immédiats des deux syrienne réfugiés et familles d'accueil libanaise touchées par la crise en Syrie, SOLIDARITES INTERNATIONAL (SI) a lancé en Mars 2013 ses opérations dans le Nord Liban, T5 et Akkar et en Juin 2016 opérations dans la Bekaa.

Pour répondre aux besoins les plus essentiels des populations touchées par la crise syrienne, SI entend améliorer leurs conditions de vie et d'améliorer leurs moyens de subsistance.

Comment la mission est organisée:

La coordination nationale est basée à Beyrouth, alors que les bases opérationnelles au Liban sont situés à Tripoli, Halba et Zahlé. Halba et Zahlé sont les 2 nouvelles bases qui ont

ouvert en Mai / Juin ici 2016.

Dans Zahlé, il y a environ 40 états-majors nationaux et 4 expatriés.

### A propos de l'emploi:

Le coordonnateur de terrain a le rôle de délégué chef de mission pour une région d'un pays dans lequel Solidarités International intervient.

Il / elle propose une stratégie régionale en fonction du contexte géopolitique et humanitaire, et assure sa mise en œuvre une fois validée.

Il / elle vérifie et assure que les projets soient réalisés conformément à la charte Solidarités International, en respectant toutes les procédures internes et contractuelles

Il / elle mobilise les ressources matérielles et financières nécessaires pour les programmes se déroulent bien, et supervise la gestion des ressources.

Il / elle coordonne les équipes en place et est responsable de leur sécurité dans son / sa zone affectée.

Il / elle est le chef de contact et représentant direct de la mission.

Objectifs de la position

Soutenir l'ouverture d'une nouvelle base à Zahlé et d'une nouvelle zone d'opération dans la Bekaa

Coordination avec le système des groupes de travail Réginal

Mise en place d'un réseau de sécurité

Recrutement et formation du personnel

Votre profil

Éducation:

Baccalauréat ou plus dans la gestion de projet, la science politique ou de développement international. L'expérience de travail dans ces domaines peut se substituer à l'éducation formelle.

De l'expérience:

L'expérience de minimum 3 ans avec OING spécialisée dans l'aide humanitaire;

Expérience significative dans le dé-

veloppement du programme et de la gestion de l'équipe;

Expérience dans des contextes de conflit / post-conflit, de préférence avec une expérience dans le soutien des interventions d'urgence; Une expérience antérieure avec SI souhaitable.

compétences et connaissances techniques:

Excellente diplomatie et de représentation des compétences;

Excellente capacité d'analyse du contexte;

Capacité de fournir le leadership et être une force unificatrice;

Aptitude à rédiger des propositions et des rapports clairs et bien argumentés

Résolution de problèmes et les compétences analytiques avec la capacité d'évaluer les défis et recommander des solutions;

Connaissance des règles, des outils et des procédures de SI est un plus;

gestion et / renforcement des capacités de formation des compétences fortes, avec la possibilité de déléguer

Aptitude à prendre l'initiative avec des compétences organisationnelles et de communication solides;

compétences de gestion du stress: Capacité à travailler sous pression pour respecter les délais serrés, avec des pics de lourdes charges de travail;

Très à l'aise avec les logiciels de bureautique standard.

Les compétences générales et de l'esprit:

Autonomie;

Respect des règles de sécurité;

Flexible;

Adaptabilité à l'évolution de l'environnement de travail et possible situation sécuritaire volatile;

compétences de gestion du stress: capacité à travailler sous pression pour respecter des délais serrés, avec des pics de lourdes charges de travail.

**Suite page 11.**



## Jobs Campus

**Suite page 10.**

### Langues:

Courant Anglais: parler, lire et écrire  
L'arabe et le français sont actifs

Autres:

Engagement envers les principes fondamentaux de la charte et de l'éthos de SI

### Processus de demande

Est-ce que cette description vous convient? S'il vous plaît envoyez-nous votre CV et lettre de motivation en anglais. seules les demandes CV ne seront pas considérées.

NB: La vacance peut fermer avant la date limite. Merci de votre compréhension

### Nous offrons

#### SI vous offrira:

Un emploi salarié: selon expérience de 2000 euros brut par mois, plus 10% l'allocation de congé annuel payé par mois, et un mensuel Per

Diem de 750 USD.

La couverture sociale et médicale: Expatriés bénéficient d'un forfait d'assurance qui rembourse toutes les dépenses de soins de santé (y compris les frais médicaux et chirurgicaux, les soins dentaires et les frais ophtalmologiques, rapatriement) et un système de protection sociale, y compris les risques de guerre. vaccination essentielle et de traitement antipaludique coûts sont remboursés.

Vacances: Au cours de la mission, un système d'alternance entre le travail et temps libre est mis en œuvre à raison d'une pause tous les trois mois. Pour une affectation d'un an, l'expatrié aura une pause de 7 jours au cours de la 3ème et le 9ème mois (avec 500 euros alloués par Solidarités). Il ou elle aura également le droit de retourner à son pays d'origine pour une période de 14 jours après six mois passés sur la mission (Solidarités couvrira les frais de déplacement)

Pour de plus amples informations sur le SI, s'il vous plaît consulter notre site web: <http://www.solidarites.org/en/>

Contact: Corinne LORIN, Recrutement et suivi Officer Up

Fonctions: Coordination, Gestion de projet

Activités: Agriculture, Environnement, Appui institutionnel, Décentralisation, Economie, Finance, Administration, Génie civil, Hydraulique, Logistique, Mécanique, Ressources Humaines

Pays: Moyen Orient, Liban

Contrat CDD

**Postuler en ligne** [https://emea3.recruitmentplatform.com/syndicated/private/syd\\_apply.cfm?ID=P11FK026203F3VBQB6G8N8NQ9&nPostingTargetID=18110](https://emea3.recruitmentplatform.com/syndicated/private/syd_apply.cfm?ID=P11FK026203F3VBQB6G8N8NQ9&nPostingTargetID=18110)

**Date de fin de validité** 03/09/2016



## Avis de recrutement

### Poste : Chargé-e de projet « EAD-SI en milieu étudiant »

#### Description

#### Domaines d'activité

Gestion et animation de réseau, coordination de programme de sensibilisation et appui logistique

#### Cadre général de la mission

La fédération Ingénieurs sans frontières (ISF) est une association de solidarité internationale qui sensibilise et forme les élèves ingénieurs et jeunes ingénieurs (en France et plus ponctuellement en Europe et au Sud). ISF s'appuie pour cela sur un parcours de formations et d'échanges, un dispositif de suivi individualisé, des outils d'informations à ses membres et s'implique aux côtés de collectifs dans le cadre de campagnes nationales ou internationales. Les thématiques abordées sont liées à des enjeux de solidarité internationale et d'accès aux droits.

Missions et activités du/de la salarié-e

Au sein de l'équipe salariée et en soutien direct à l'équipe bénévole « Éducation au développement » de la coordination nationale, le/la salarié-e a pour rôle d'assurer le développement, d'accompagnement et le suivi des activités de sensibilisation conduites essentiellement auprès d'un public d'élèves ingénieurs par les associations membres et la fédération. Sa mission s'inscrit dans des objectifs et des stratégies définis par le conseil d'administration et mis en œuvre sous la responsabilité du bureau national et du délégué général. Le/la chargé-e de projet devra notamment s'occuper

de l'animation d'une ou deux campagnes / an au sein du réseau des groupes ISF ;

de l'appui à l'organisation de 3 sessions de formation / an ;

de la veille et du suivi des différentes actions d'EADSI menées par les groupes ISF ;

des relations avec des interlocuteurs identifiés et impliqués dans des actions d'EADSI impliquant ISF (CFSI, CRID, Étudiants & Développement, Starting Block, REFEED, Comité SSI, etc.) ;

du reporting sur l'état d'avancement et de l'évaluation des activités d'EADSI en fonction des besoins des bailleurs de fonds, des partenaires et/ou des instances de l'association ;

du suivi et de l'animation du dispositif de suivi-évaluation des effets d'ISF sur ses membres en lien avec le comité de pilotage ;

du soutien à la cohérence du parcours de formation en lien avec le Pôle Accompagnement de la coordination nationale ;

**Suite page 12.**



**Suite page 11.**

de la mise à jour du site internet, du wiki et de la rédaction d'articles pour la revue « Alteractif » et le bulletin de liaison (concernant les activités liées au poste) ;

Poste à pouvoir pour démarrage mi-octobre

Déplacements en France. Prévoir d'être libre ponctuellement pour certaines soirées pour des réunions ainsi que certains week-ends.

Ville Paris 19e

Expériences / Formation du candidat

Formation de type Bac+5 ou 2/3 ans d'expérience professionnelle

Expériences associatives et d'animation ECSI ou Éducation populaire souhaitées

Langues parlées

Français

anglais / espagnol / portugais / arabe peuvent être un plus sans être obligatoires

**Qualité du candidat**

Dynamisme, autonomie, aisance relationnelle et rédactionnelle

Facilité à travailler en milieu étudiant et bénévoles

Fort intérêt pour les questions de solidarité internationale et d'éducation à la citoyenneté

Fonctions : Animation, Formation, Autre, Communication, Coordination, Gestion de projet

Activités : Animation, Formation, Education, Autre

Pays : Europe, France

Contrat : CDI

Durée du contrat : CDI

Salaire / Indemnité

2050 € brut + Tickets restaurants + 50 % Pass Naviguo + 60% Complémentaire santé

**Documents à envoyer**

CV et Lettre de motivation

Nom de la personne contact

Contact: Nicolas LAURENT, délégué général

Thibault VIENNET, co-président

Ingénieurs sans frontières – www.isf-france.org

146, rue de Crimée – 75019 Paris / Tél : 01 53 35 05 40 – Fax : 01 53 35 05 41

**Email de la personne contact [nicolas.laurent@isf-france.org](mailto:nicolas.laurent@isf-france.org)**

**Date de fin de validité 30/11/2016**



**Avis de recrutement**

**Poste : BTC International TA, gestionnaire de projet (PM) Renewable Energy MOZAMBIQUE**

**Description**

**Compte tenu de la poursuite du développement de ses activités, la CTB recherche d'un (m / f):**

**BTC International TA,**

**Chef de projet (PM) Energies Renouvelables**

**MOZAMBIQUE**

**Ref. : MOZ / 14 / 030-1**

**Lieu : Maputo, MOZAMBIQUE**

**Durée du contrat : 36 mois extensible**

**Date probable de début: dès que possible**

Package salarial mensuel: entre € 5.633 et € 7.980 (ce qui inclut le salaire mensuel brut et les avantages d'expatrié: primes de pénibilité et d'expatriation). Le salaire est calculé en fonction de la composition de la famille et le nombre d'années d'expérience pertinente.

BTC recrutera un ITA (assistant technique international) avec une ex-

périence internationale dans le développement des capacités et la gestion du changement.

Il / elle sera le conseiller technique global du projet. Il sera le représentant BTC dans le cadre technique du projet. Il agira en tant que co-directeur technique et de soutenir la prise de décision conjointe. L'ITA sera basé dans le MIREME (ministère des Ressources minérales et de l'énergie) qui accueillera l'Unité de gestion du projet (UGP).

Il / elle sera responsable d'assurer la cohérence entre les différents types d'assistance prévues dans l'intervention, mais aussi pour assurer que les différentes activités de l'intervention contribuent à la réalisation de l'objectif spécifique. De plus, il / elle est responsable de la production de soutien au sein du Ministère pour le processus de changement à travers la communication interne, la négociation, la mise en réseau avec les principaux agents de changement, encadrement, etc.

Il / elle devra également soutenir le changement gestionnaire MIREME

dans l'introduction du produit (s) développé en MIREME et en assurant que l'organisation (et les membres du personnel) sont en mesure d'utiliser le produit (s) développé.

Toute l'assistance technique devrait être d'abord et avant tout transformationnel, avec au moins 75% de tous les temps d'assistance technique consacré aux activités de renforcement des capacités.

Toute l'assistance technique fournie sera porte essentiellement sur le transfert de la capacité du gouvernement du Mozambique en développant des compétences et des capacités du personnel local et / ou des systèmes et procédures de développement.

Intéressé?

S'il vous plaît demander au plus tard Août 28e 2016, grâce à notre site [www.btctb.org](http://www.btctb.org).

Si vous avez des questions supplémentaires, ne pas hésiter à nous contacter au +32 (0) 2/505 37 90.

**Suite page 13.**



## Jobs Campus

### Suite page 12.

Ville : Maputo, Mozambique

Expériences / Formation du candidat

Principales fonctions et responsabilités

L'ITA a la responsabilité finale pour la réalisation des objectifs de la Capacité intervention Développement MIREME. Les domaines de responsabilité comprennent (mais ne sont pas limités à) les domaines suivants: Accompagner, soutenir et guider l'étude de base complète pour l'ensemble de l'intervention

Gestion de l'intégration en mettant l'accent sur les domaines de la gestion étendue et la qualité

Gestion de soutien MIREME dans le changement organisationnel par le coaching et le mentorat du personnel impliqué

Fournir une orientation stratégique et l'encadrement à tous les acteurs impliqués dans l'intervention

Fournir des conseils techniques / accompagnement en matière de développement des capacités

Soutenir le processus de planification participative par une participation active dans le dialogue, des conseils sur les questions de renforcement des capacités pertinentes pour le projet des résultats objectifs et attendus spécifiques

Fournir des apports techniques dans la préparation des termes de référence pour les différentes études et les activités de renforcement des capacités de sous-traitance et de soutenir l'agence d'exécution pour assurer leur mise en œuvre adéquate

Soutenir et fournir des conseils techniques pour le recrutement de l'expertise internationale et nationale technique spécifique nécessaire à la mise en œuvre du projet

Veiller à la cohérence et la coordination des stratégies et des activités du projet pour les domaines liés au renforcement des capacités ainsi que les autres PDD au sein du ministère

Soutien, développer et mettre en œuvre

un suivi du projet et plan d'évaluation

Il / elle sera également, en étroite coordination avec le MIREME Change Manager :

Jouer un rôle pour faciliter le changement en prêtant attention aux signes de résistance et de développer des stratégies pour surmonter cette résistance avec le personnel impliqué

Organiser, coordonner et superviser techniquement la mise en œuvre des activités du projet (y compris la ligne de base complète) en conformité avec les plans de travail approuvés

Assister et préparer le Comité de pilotage (SC) réunions sur une base régulière

Contribuer aux rapports d'exploitation devant être soumis à la SC

Rapport trimestriel au représentant BTC

Contribuer à la préparation de la planification financière et de l'approvisionnement et les plans de travail budgétisés

Établir et maintenir de bonnes relations de travail avec les participants au projet, les organismes de contrepartie, les donateurs et d'autres organisations compétentes et les organismes gouvernementaux

Partager l'information sur le projet avec d'autres organisations et organismes, au besoin

Assurer la liaison et les activités du projet avec d'autres projets pertinents d'assistance technique coordonnée

### Langues parlées

Anglais

### Qualité du candidat

Le TA profil comprendra:

#### Relevant Master

10 années d'expérience professionnelle dans le soutien des processus de changement dans les organisations publiques

Une expérience professionnelle dans les pays en développement est un atout

L'expérience de la gouvernance, le renforcement des institutions, la gestion du changement et de renforcement des capacités des principes, des

stratégies et des techniques

Excellente planification, la gestion et les compétences organisationnelles

Niveau élevé de compétences interpersonnelles et de communication et une capacité démontrée à communiquer et à négocier efficacement avec un large éventail de groupes

Capacité démontrée à travailler de façon autonome ainsi que contribuer positivement dans un environnement d'équipe

Capacité de négocier et de gérer les conflits

Forte de coaching et de mentorat

### compétences

Excellente communication et le rapport de l'écriture

Un niveau élevé de connaissances en informatique, y compris Word, Excel, Internet, E-mail, Power Point

Excellent anglais et portugais

Sensibilité aux questions de genre et de l'environnement

Fonctions : Coordination, Gestion de projet

Activités : Agriculture, Environnement, Appui institutionnel, Décentralisation

Pays : Afrique, Mozambique

Contrat CDD

Durée du contrat

36 mois

Salaire / Indemnité

Package salarial mensuel: entre € 5.633 et € 7.980 (ce qui inclut le salaire mensuel brut et les avantages d'expatrié: primes de pénibilité et d'expatriation). Le salaire est calculé en fonction de la composition de la famille et le nombre d'années d'expérience pertinente.

### Documents à envoyer

Intéressé?

S'il vous plaît demander au plus tard Août 28e 2016, grâce à notre site [www.btctb.org](http://www.btctb.org).

+32 (0) 2/505 37 90.

Nom de la personne contact

HAYEZ CORINE

Postuler en ligne [h t t p s : / /](http://www.btctb.org/en/jobs)

[www.btctb.org/en/jobs](http://www.btctb.org/en/jobs)

Date de fin de validité 28/08/2016



## Avis de recrutement

**Poste : RDC -Administrateur de base Lubumbashi**

### Description

**Bailleurs UE, UNICEF, POOLED FUND,PAM**

### Contexte

#### ONG COOPI

COOPI est une organisation non gouvernementale italienne, indépendante et laïque, fondée à Milan en 1965. Depuis 50 ans, COOPI est engagée dans la lutte contre la pauvreté avec un soutien à long terme et une présence constante sur le terrain à côté des populations touchées par la guerre, les crises socio-économiques et les catastrophes naturelles. Les activités de COOPI visent à encourager le développement et à répondre aux situations d'urgence. Depuis 1965, COOPI a réalisé plus de 1600 projets de développement et interventions d'urgence dans 63 pays, employant 55.000 opérateurs locaux et assurant un bénéfice direct à 100 millions de personnes. En Afrique, Amérique Latine et Moyen Orient COOPI favorise l'accès à l'eau, ainsi que le droit à la santé et à l'éducation des communautés les plus pauvres.

#### COOPI en RDC

Présent en RDC depuis 1977, COOPI a grandement accru le nombre de ses interventions dans le pays, en particulier suite aux conflits des derniers 20 années. À partir du Kivu, où il y a eu la première intervention, les activités de COOPI se sont déplacées dans les régions de conflit, afin de mettre en œuvre des programmes d'urgence à bénéfice des populations déplacées et victimes de la guerre. En raison de l'évolution du contexte général en cours dans certaines provinces du Pays, COOPI s'est aussi engagée dans la gestion de projets pluriannuels afin d'assurer une transition de l'urgence au développement dans divers domaines, et de garantir un développement harmonieux et durable.

COOPI favorise une réponse pertinente aux besoins des populations locales à travers une structure de coordination à Kinshasa et différentes bases dans les provinces.

#### ORGANIGRAMME :

Responsable hiérarchique : Responsable Provincial Katanga,

Responsable fonctionnelle : Coordinateur Administratif Pays

Sous sa responsabilité : 4 staffs admin

#### Responsabilités générales

L'administrateur sera chargé des tâches d'un Coordinateur Administratif pour l'ex-province du Katanga ; sous la supervision du Coordinateur Administratif Pays, il sera chargé du suivi administratif des projets de l'ex-province du Katanga et de la gestion du budget de la base de la coordination provinciale.

#### Responsabilité spécifiques

Suivi administratif des projets

Supervision et monitoring de l'aspect comptable et administratif des projets:

1) Gestion caisses/banque

1a) Gestion caisses: il assure la correcte tenue de la gestion des caisses, à travers la gestion directe ou en contrôlant périodiquement les comptables des projets ;

1b) Gestion banque: il assure la correcte tenue de la gestion du compte bancaire dans la province, à travers la gestion directe et en collaboration avec l'Administration Pays ;

2) Gestion comptable: il s'assure de la correcte gestion de la comptabilité des projets, du contrôle et de l'archivage des documents comptables, en collaboration avec les responsables administratifs des projets ou directement, dans leur absence ;

3) Gestion administrative : il vérifie la correcte gestion administrative du projet (contrats, achats, des biens et services, etc.) dans le respect des procédures de COOPI et du bailleur

de fonds ; il assure le correcte archivage des documents administratifs des projets, en collaboration avec les responsables administratifs des projets ; il prépare les documents administratifs mensuels des différents projets à envoyer à la coordination nationale.

Gestion du personnel local: il gère et supervise le personnel administratif local à la base ; il assure la correcte gestion des contrats et des paiements de salaires, taxes et impôts, en collaboration avec les responsables administratifs des projets ou directement, dans leur absence.

Monitoring économique et financier des projets : avec les chefs des projets et les administrateurs des projets, il vérifie périodiquement les tendances économiques et financières des projets : bilan, prévision des dépenses, prévision financière pour la réalisation des activités.

En collaboration avec les chefs de projet et la logistique, rédaction du plan d'achat des projets.

Support aux procédures: il fournit un support technique aux chefs de projet et aux administrateurs des projets dans la correcte application des procédures de COOPI et des bailleurs pour les achats, travaux et

En collaboration avec le Responsable Provincial Katanga, il est chargé des relations avec les organismes locaux pour les pratiques bureaucratiques et avec les bureaux administratifs des délégations des bailleurs.

En coordination avec le Responsable Provincial Katanga, il collabore à l'écriture du budget pour des nouveaux projets à présenter dans la province de compétence, sur la base des couts de fonctionnement à niveau local.

Collection et transmission de toutes les informations financières demandées par les chefs de projet et la coordination pays.

**Suite page 15.**



## Jobs Campus

### Suite page 14.

Gestion du budget de la base de coordination provinciale  
Planification et supervision du budget de la base de la coordination provinciale;  
Gestion administrative du personnel local et administration du personnel expatrié de la province;  
Élaboration et transmission de toute information administrative demandée par la coordination

### Moyens et Instruments

L'administrateur de base aura à sa disposition les équipements logistiques de COOPI, en accord avec les procédures COOPI de prise en charge et utilisations des équipements.

### Localisation

L'administrateur de base sera basé dans la maison/bureau de COOPI de Lubumbashi, avec des missions de terrain pon-

ctuelles dans les zones de réalisations des projets »

### PROFIL DU CANDIDAT

Diplôme en sciences économiques ou formation similaire ;  
Au moins 5 ans d'expérience dans la gestion économique et financière de la comptabilité (expérience pluriannuelle dans la gestion économique et financière de projets en Afrique et / ou en RDC et / ou dans des pays en voie de développement est un atout) ;  
Expérience pluriannuelle dans le rapportage financier ;  
Excellente capacité de travailler en équipe et par objectifs ; capacité de former les collaborateurs selon les besoins ;  
Excellente capacité organisationnelle ; flexibilité, fort sens de l'initiative et autonomie dans le travail ;  
Excellente capacité de travailler sous pression ;  
Capacité de travailler dans un contexte

politique et sécuritaire sensible et complexe et dans un environnement multiculturel ;  
Excellentes capacités de négociation et communication ;  
Maîtrise du français, parlé et écrit ;  
Excellentes connaissances du paquet Office et pratique dans l'utilisation des bases de données comptables ;  
Intérêt et motivation à travailler dans une ONG en respectant ses valeurs et principes.  
Fonctions: Organisation, Administration  
Activités: Social  
Pays: Afrique, RD Congo  
Contrat CDD

### Durée du contrat

**6 mois (renouvelable)**

**Postuler en ligne <http://www.coopi.org/lavoro/administrateur-de-base-lubumbashi/>**

**Date de fin de validité 22/08/2016**

## Campus JOB Avis de recrutement

### Poste : CONSEILLER TECHNIQUE SUIVI ET EVALUATION

Type d'offre : **Emploi**

Métier(s): **Statistiques, Médecine/Santé**

Niveau(x): **BAC+4, BAC+5, BAC+6, BAC+7 et plus**

Expérience: **2 à 5 ans**

Lieu: **Côte d'Ivoire**

Date de publication: **04/08/2016**

Date limite: **17/08/2016**

**JHPIEGO**

**RECRUTE**

### CONSEILLER TECHNIQUE SUIVI ET EVALUATION

Intitulé du poste : **Conseiller Technique Suivi et Evaluation**

Superviseur direct: **Directeur de Projet**

Poste basé à: **Abidjan**

Résumé du poste

Jhpiego est une ONG internationale à but non lucratif qui travaille à améliorer la santé des femmes et des familles à travers le monde. Elle bénéficie d'un financement du PEPFAR pour soutenir le gouvernement Ivoirien dans la réponse face à la pandémie du VIH.

Sous la supervision du Directeur de Projet, le titulaire du poste sera chargé d'apporter un soutien technique dans la planification et la mise en œuvre des activités de suivi et évaluation (S&E) des différents projets conduits par Jhpiego en

Côte d'Ivoire.

Rôles et Responsabilités;

- Elaborer et mettre à jour le plan de suivi et évaluation du projet;
  - Assurer la mise à jour régulière de la base de données M&E multi-pays de Jhpiego (JADE) et la base de données des projets de Jhpiego Côte d'Ivoire.
  - Assurer la rédaction des rapports d'activités selon les planifications établies et en collaboration avec le staff programmatique et technique;
  - Contribuer à la réalisation et la mise en œuvre de toutes activités de recherche opérationnelle ;
  - **Aider avec l'analyse des données ;**
  - **Assurer la gestion et l'archivage électronique de la documentation du Projet ;**
  - **Assurer le suivi des indicateurs mensuels, trimestriels et annuels;**
  - **Coordonner la collecte, l'analyse des données, l'élaboration des rapports mensuels,**
  - **Développer des outils d'évaluation du projet, inventaire, suivi et visibilité du projet,**
  - **Conduire des formations liées aux activités de suivi/évaluation**
- Expérience, qualifications et aptitudes requises.,**
- **Etre titulaire d'un Diplôme supérieur en statistiques ou en Santé Publi-**

que ou diplôme similaire ;

- **Avoir une expérience de cinq (05) ans au moins à un poste similaire ;**
- **Avoir une expérience de travail d'au moins deux (02) ans avec les bailleurs de fonds intervenant dans le domaine de la santé ;**
- **Avoir une bonne expression orale et écrite en français;**
- **Avoir une bonne connaissance des logiciels de collecte/analyse de données (ex : SPSS, STATA, Access, Excel, Epi Info);**
- **Bonne compréhension des principes de Suivi & Evaluation;**
- **Expérience dans la conception, la conduite d'enquêtes/d'analyse situationnelles**
- **Les connaissances en anglais et l'expérience avec un projet financé par le CDC/ PEPFAR sont des atouts**

**Pour postuler**

**Pour postuler, envoyez vos dossiers : lettre de motivation adressée au Responsable des Ressources Humaines, Jhpiego Côte d'Ivoire et votre C.V. avant le 17/08/2016 à l'adresse suivant : [jhpiegoctse@gmail.com](mailto:jhpiegoctse@gmail.com)**  
**Seuls les candidats présélectionnés seront contactés.**



# Universités & Ecoles à consulter pour la rentrée 2016-2017

**ECOLE SUPERIEURE  
POLYTECHNIQUE DE KAYA  
(ESPK)**

**L'École Supérieure Polytechnique de Kaya (ESPK) a ouvert ses portes à la rentrée académique 2006-2007. Le fondateur est l'évêque de Kaya, Son Excellence Mgr Thomas KARORE. Sa création s'inscrit dans le cadre du grand projet de FUCAO (Université Catholique de l'Afrique de l'Ouest) initié par les évêques de la CEEAO (Conférence Episcopale Régionale de l'Afrique de l'Ouest) en janvier 2008 à Cotonou. Elle est située sur la route nationale N°3 sur le côté gauche à l'entrée de la ville de Kaya (Burkina Faso).**

**LES OFFRES DE FORMATION A L'ESPK**

**1. Filières techniques industrielles**

- GENIE CIVIL (Bâtiment et Travaux Publics)
- GENIE ELECTRIQUE ET INFORMATIQUE INDUSTRIELLE
- GENIE HYDRAULIQUE RURAL (Systèmes Irrigués)

Ces formations ouvrent au DUT (Technicien Supérieur) et à la Licence Professionnelle (Ingénieur des Travaux)

**2. Filières commerciales**

FINANCE COMPTABILITE (Licence Pro Finance Comptabilité)  
MARKETING ET GESTION COMMERCIALE (Licence Pro Commerce & Distribution)

**LES PARTENAIRES TECHNIQUES ET INSTITUTIONNELS**

- Ministère de l'Enseignement Supérieur, de la Recherche Scientifique et de l'Innovation;
- Ministère de l'Eau et de l'Assainissement;
- Ministère de l'Agriculture et des Aménagements Hydrauliques;
- Université Catholique de l'Afrique de l'Ouest (UCAO);
- Direction de l'Enseignement Catholique du Burkina Faso;
- Direction Diocésaine de l'Enseignement Catholique du Gard (Nîmes France);
- Université de Ouagadougou, Bobo-Dioulasso et Koudougou;
- IUT de Nîmes et IUT de Montpellier II (France);
- AGRYMET - Niger;
- ...

**LES DIPLOMÉS DE L'ESPK DEPUIS 2008**

Génie Civil (BTP) : 148 Techniciens supérieurs  
Génie Electrique et Informatique Industrielle (REERIT) : 88 Ingénieurs des travaux  
Génie Electrique et Informatique Industrielle (REERIT) : 36 Techniciens supérieurs  
24 Techniciens des travaux  
Génie Hydraulique Rural (SI) : 22 Techniciens supérieurs  
07 Ingénieurs des travaux  
109 Techniciens et ingénieurs sont en cours de formation.

Les diplômés de l'ESPK s'inscrivent facilement dans le marché de l'emploi auprès de nos partenaires ou ailleurs. Les meilleurs étudiants ont la possibilité de poursuivre leurs études dans des écoles d'ingénieurs en Europe ou ailleurs. Ils peuvent également acquies quelques années d'expérience... s'installer comme Consultant à leur propre compte.

**Envoyez votre dossier d'inscription au secrétariat de l'administration dès le mois de Juillet**

**SCHEMA DE FORMATION**

**SCHEMA DE FORMATION**

**SCHEMA DE FORMATION**

**SCHEMA DE FORMATION**

**SCHEMA DE FORMATION**

**SCHEMA DE FORMATION**

Téléphone : (00226) 24 45 22 22 / 24 45 23 23 / 24 45 23 23 61 84 89 89 / 78 44 27 29 / 71 60 26 35 / 78 85 44 83 / 71 28 29 80 / 78 96 81 70  
 E-mail : [info@espkaya.com](mailto:info@espkaya.com) Site : [www.espkaya.com](http://www.espkaya.com)

**OBJECTIFS**  
Former des techniciens et ingénieurs de travaux pour satisfaire le marché de l'emploi (Etat, entreprises, collectivités territoriales, ONG et autres organisations).

**MISSION**  
Assurer aux futurs diplômés une formation complète (humaine, morale, scientifique et technique)

**CORPS ENSEIGNANT**  
Professeurs permanents, Professeurs des universités de Ouagadougou, de Bobo, IUT de Nîmes et Montpellier (France) ainsi que des professionnels dans toutes les filières.

**LES DEBOUCHES EN GENIE CIVIL**

- Chef d'entreprise, Directeur de travaux.
- Conducteurs de travaux.
- Projeteur, Métreur, Calculateur.
- Chef de chantier.
- Aide aux Conducteurs de travaux.
- Aide aux ingénieurs de calculs et d'étude de prix dans les bureaux d'études tout comme dans des entreprises.
- Technicien de laboratoire matériaux et géotechnique.
- Aide aux ingénieurs d'exploitation de carrières.

**LES DEBOUCHES EN GENIE ELECTRIQUE ET INFORMATIQUE INDUSTRIELLE**

- La constitution ou l'analyse d'un cahier des charges techniques.
- Le choix des solutions technologiques (matérielle et logicielle) et économiques adaptées (aspects tabellé et qualitatifs).
- La conception et le développement.
- La conduite de projets.
- L'installation, la mise au point, la maintenance et le dépannage des équipements.
- L'interlocuteur privilégié de l'ingénieur dans la gestion et l'encadrement d'une équipe de travail.
- Les secteurs du Réseau et de la Télécommunication.
- L'Automatique en général.

**LES DEBOUCHES EN GENIE HYDRAULIQUE**

- Entreprises de conception, de gestion et d'exploitation d'ouvrages et réseaux hydrauliques.
- Bureau d'études concepteurs d'ouvrages hydrauliques.
- Collectivités territoriales et locales.
- ONG - ODE, AqWater Solutions.
- Services des Ministères de l'Agriculture et de l'Environnement.
- Bureaux d'études et consultants, Unions de cultivateurs
- Organismes : ARID (Association Régionale sur l'Irrigation et le Drainage) et ses adhérents.
- Organismes de recherche : INERA (Institut National de l'Environnement et de Recherches Agricoles), CIAT (Centre International pour l'Agriculture Tropicale), etc.

**LES DEBOUCHES DES FILIERES COMMERCIALES**

Commerce ; Banques et Assurances ; Entreprises ; ONG et Associations ; Services Publics et Privés

**a) Finance comptabilité**

- Collaborateur de cabinet d'expertise comptable.
- Collaborateur d'auditier.
- Assistant de commissaire aux comptes.
- Assistant de directeur administratif et financier.
- Comptable et chef comptable d'entreprise.
- Traitier d'entreprise.
- Assistant de contrôleur de gestion.
- Assistant d'expert d'affaires, etc.

**b) Marketing et Gestion Commerciale**

- Manager de rayon.
- Assistant Category Manager.
- Merchandiser.
- Responsable de magasin.
- animateur de promotion des ventes.
- Responsable au sein d'un réseau.
- Responsable de secteur.

**FRAIS DE SCOLARITE**

**FILIERES TECHNIQUES**

- Génie Civil, option BTP
- Génie Electrique et Informatique Industrielle, option REER et REI
- Génie Hydraulique Rural, option SI

FILIERES	I1	I2	I3
Matrins	BAC C-D-E-F2-F3-F4	12 ans de scolarité	12 ans de scolarité
Subsidiarité	BAC C-D-E-F2-F3-F4	12 ans de scolarité	12 ans de scolarité
Indépendance	BAC C-D-E-F2-F3-F4	12 ans de scolarité	12 ans de scolarité
Option Internat	BAC C-D-E-F2-F3-F4	12 ans de scolarité	12 ans de scolarité
Option Internat	BAC C-D-E-F2-F3-F4	12 ans de scolarité	12 ans de scolarité

**OPTION INTERNAT**

FILIERES	I1	I2	I3
Matrins	BAC C-D-E-F2-F3-F4	12 ans de scolarité	12 ans de scolarité
Subsidiarité	BAC C-D-E-F2-F3-F4	12 ans de scolarité	12 ans de scolarité
Indépendance	BAC C-D-E-F2-F3-F4	12 ans de scolarité	12 ans de scolarité
Option Internat	BAC C-D-E-F2-F3-F4	12 ans de scolarité	12 ans de scolarité
Option Internat	BAC C-D-E-F2-F3-F4	12 ans de scolarité	12 ans de scolarité

**MODALITES DE REGLEMENT**

FILIERES	I1	I2	I3
Matrins	BAC C-D-E-F2-F3-F4	12 ans de scolarité	12 ans de scolarité
Subsidiarité	BAC C-D-E-F2-F3-F4	12 ans de scolarité	12 ans de scolarité
Indépendance	BAC C-D-E-F2-F3-F4	12 ans de scolarité	12 ans de scolarité
Option Internat	BAC C-D-E-F2-F3-F4	12 ans de scolarité	12 ans de scolarité
Option Internat	BAC C-D-E-F2-F3-F4	12 ans de scolarité	12 ans de scolarité



Ministère de l'Enseignement Supérieur,  
de la Recherche Scientifique et de l'Innovation (MESRSI)  
\*\*\*\*\*  
Université Catholique de l'Afrique de l'Ouest (UCAO)  
\*\*\*\*\*  
Unité Universitaire à Bobo-Dioulasso (UUB)  
\*\*\*\*\*  
Ecole Supérieure Polytechnique de Kaya (ESPK)



## OFFRES DE FORMATIONS

- 1. Filières techniques professionnelles :**
- ▶ Génie Civil, Option Bâtiments et Travaux Publics (BTP)
  - ▶ Génie Electrique et Informatique Industrielle, Options Réseaux Electriques et Energies Renouvelables (REER), Réseaux Informatiques et Télécommunications (RIT) ;
  - ▶ Génie Hydraulique Rural, Option Systèmes Irrigués (SI)

71 69 30 15 / 78 85 44 03/71282980/78968170

**Inscriptions pour toutes les classes de la 1ère à la 3ème année de licence : à partir du 1er juillet 2016 de 8 h à 12 h et de 15 h à 17 h. Secrétariat ouvert du lundi au vendredi**

**Date limite de dépôt des dossiers : 30 septembre 2016**

**Si option Internat : 72 chambres individuelles et de 29 chambres doubles**

- Niveau d'entrée :**
- Bac C-D-E-F2-F3-F4 et Bac Pro (1ère année)
  - DUT – BTS ou équivalent (année de Licence) ;
- 2. Filières commerciales :**
- Finance/Comptabilité ;
  - Marketing et Gestion Commerciale

**Programme de la rentrée :**

- Jeudi 29 septembre 2016 : rentrée des internes
- Vendredi 30 septembre – samedi 1er octobre 2016 : session de rentrée pour tous
- Lundi 03 Octobre 2016 : Début des cours

**Niveau d'entrée : Bac A - C-D-E-G1-G2 + Bac Pro**

**Diplômes délivrés : DUT et Licence Professionnelle**

**Contacts pour tout renseignement :**  
24 45 22 22/24 45 23 23/70 42 81 29/78 44 27 29/61 84 69 09/78 85 44 03

**e-mails : gregbalma81@gmail.com ; majojya@gmail.com ; loyaraviniyves@gmail.com**

Ces filières sont également ouvertes aux professionnels. En cas de besoin, prendre attache avec la direction des études :

**- Site web ESPK: [www.espkaya.com](http://www.espkaya.com)**





## Universités & Ecoles à consulter pour la rentrée 2016-2017



### ISC-BOBO

#### Ecole Supérieure des Sciences et Technologies

*Les bacheliers sont informés de l'ouverture des inscriptions en  
1<sup>ère</sup> et 2<sup>ème</sup> année dans les filières suivantes :*

1. **Sciences et Technologies de l'Eau, de l'Environnement et de l'Energie, option :**
  - Infrastructures Hydrauliques
  - Eau et Assainissement
  - Génie Electrique et Energétique
  - Génie Civil
2. **Banque et Microfinance, option :**
  - Banque
  - Microfinance
  - Assurance
3. **Génie Informatique, option :**
  - Système d'Informations et Réseaux
  - Réseaux Informatique et Télécommunication
4. **Gestion des ONG et des Associations, option :**
  - Gestion et Organisation des Entreprises
  - Gestion des Projets
  - Gestion des ONG
  - Gestion des Associations
5. **Autres filières disponibles**
  - Marketing
  - Transport logistique
  - Finance-Comptabilité
  - Communication

*Situé au centre de la ville de Bobo, Avenue Guillaume Ouédraogo/Immeuble Sanga Mady 1<sup>er</sup> et  
2<sup>ème</sup> étage*

*01 BP 2530 Bobo-Dioulasso 01*

*Tél : +226 72 07 09 09 / +226 20 95 47 46 / +226 72 08 03 03 / +226 70 01 05 05 / +226 77 20  
00 26 / Email : [isc@iscbobo.com](mailto:isc@iscbobo.com) / Site WEB : [www.iscbobo.com](http://www.iscbobo.com)*

## Universités & Ecoles à consulter pour la rentrée 2016-2017

FONDATION SCIENCES-CAMPUS

-----  
I S C-BOBO  
-----

Ecole des Sciences et Technologies de Bobo  
Dioulasso

-----  
01 BP 2530 Bobo Dioulasso 01

Tél. : 00226 20954746

Email : [isc@sicbobo.com](mailto:isc@sicbobo.com)



Burkina Faso

-----  
Unité-Progrès-Justice

### APPEL A CANDIDATURES

Pour le recrutement d'étudiants de la 2e Promotion de

## Licence en Sciences et Technologies de l'Eau, de l'Environnement et de l'Energie (STEEE)

Le Président de la Fondation Sciences-Campus informe le public de l'ouverture des inscriptions pour le **recrutement de la deuxième promotion d'étudiants de Licence en Sciences et Technologies de l'Eau, de l'Environnement et de l'Energie, à l'Institut Supérieur des Sciences et Technologies (ISC-Bobo) pour la rentrée 2016-2017.**

**Compétences visées :** A l'issue de la formation, le titulaire de la Licence (Bac +3) disposera :

- Des connaissances en sciences de base et informatique appliquée,
- Des connaissances en techniques de base,
- Une approche des métiers à travers les enseignements de techniques appliqués dans les domaines, des Infrastructures Hydrauliques, de l'Eau et Assainissement, du Génie Electrique & Energétique, du Génie Civil, du Système d'Information et des Mines.

**Débouchés :** A l'issue de cette formation de six (6) semestres, le titulaire de la Licence aura acquis un bon niveau pour la poursuite des études en Master d'ingénierie ou intégrer le milieu professionnel.

**Modules :** Un tronc commun consacré aux enseignements en Sciences de base (Mathématiques, Biologie, Chimie, Géologie, électrotechnique...), Techniques de base (Calcul de structures, Hydraulique...), Techniques appliquées (Topographie, Dessin Technique, Génie Civil...) et les enseignements spécifiques selon les options.

**Options /Filières de spécialisation:** au sixième semestre les options sont orientées en :

- Infrastructures Hydrauliques
- Eau & Assainissement

- Génie Electrique & Energétique
- Génie civil

**Conditions d'accès :** la Licence STEEE est ouverte aux titulaires de Baccalauréat pour six semestres d'études donc 3 ans et aux titulaires des diplômes suivant ou leurs équivalents : DEUG, DUT, BTS pour deux semestre d'études donc 1 an.

**Frais de scolarité :** Formation : 275.000 FCFA /an, Frais d'inscription : 5.000 FCFA, Frais de session/en cas de reprise: 15.000 FCFA/UE

**Autres frais :** sont à la charge des étudiants, les frais de tenue universitaire, des feuilles de devoir, d'assurance pour les étrangers, de bibliothèques, les frais de transports et autres frais personnels.

**Dossiers :** Attestation ou dernier diplôme + Carte d'Identité et Fiche d'inscription à déposer au service de l'orientation au plus tard le 30 Septembre 2016 ou envoyer à ISC Bobo 01 BP 2530 Bobo Dioulasso 01.

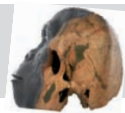
**Début des cours :** 15 Octobre 2016 sur le campus au centre-ville de Bobo Dioulasso, Avenue Guillaume Ouedraogo.

**Le Président,  
Siaka GOW**

**Adresse :** Avenue Guillaume Ouedraogo/Immeuble Sanga Mady/ 01 BP 2530 Bobo-Dioulasso 01 /

**Tél. :** +226 95 20 47 46 / +226 72 08 03 03/ +226 72 07 09 09/ +226 77 20 00 26

**Email :** [isc@iscbobo.com](mailto:isc@iscbobo.com) / [www.iscbobo.com](http://www.iscbobo.com) / Skype : [iscforum](https://www.skype.com)



*Des questions de la recherche*

*Des questions des Universités*

*Des questions des Ecoles*

*Des questions d'Actualité*

*Des questions d'emplois*

*Les réponses dans Sciences-Campus Info au quotidien  
en version numérique à télécharger.*

#### PHARMACIES DE GARDE DE OUAGADOUGOU

Du 06 au 13 août 2016

#### GROUPE 2

AEROPORT	22625314222	KOULOUBA	22625311918
AMARO	22625343328	MARTIN	22625508459
AR RAHMA	22625350986	METEBA	22625335333
AUGUSTINE	22625376100	NAYYIRA	22625481841
BARK WENDE	22625408590	NEIMA	22625355682
CITE AN	22625331966	NEMADIS	22625373041
BOULMIIOUGOU	22625431268	PROGRES	22625430162
DAPOYA	22625313201	PROVIDENCE	22625318648
DELWINDE	22625367280	ROOD WOOKO	22625308890
FLAYIRI	22625407344	SCHIFFEY	22625402742
FASO	22625381929	SIGRI	22625412148
HAMDALAYE	22625343694	SUD	22625384282
HEERA	22625316610	TALBA	22625362225
JABNEEL	22625447870	TANKO	22625351557
JOURDAIN	22625360686	UNIVERS	2625419965
KARPALA	22651292503	WATI	22625260053
		YOBI	<b>22625311630</b>

#### ADRESSES UTILES

##### Ouagadougou

Pompiers: 18/ 25 30 69 48/ 30 69 47  
Hôpital ambulance: 25 30 66 44 /45  
ONEA: 22 22 76/77 25 34 34 60 - 80 00 11 11  
SONABEL: 25 30 61 00  
Aéroport: 25 30 65 15  
Police secours: 25 30 71 00  
Gendarmerie: 25 31 33 40

##### Bobo-Dioulasso

Pompiers: 18  
Hôpital ambulance: 20 97 00 45/ 20 97 00 44  
ONEA: 20 97 65 65/ 20 97 00 09/10 - 80 00 11 11  
SONABEL: 20 97 00 60 / 98 22 30  
Aéroport: 20 97 00 70  
Burkina secours: 20 97 01 43  
Police secours: 17  
Gendarmerie: 20 97 00 59/ 20 97 00 33

## Sciences-Campus Info

Magazine Scientifique & Universitaire

Fondé le 26 août 2013.

02 BP 5805 Ouaga 02  
Burkina Faso

Tél: + 226 76609721

E-mail: [redaction@sc-mail.info](mailto:redaction@sc-mail.info)

Site web:

[www.sciences-campus.info](http://www.sciences-campus.info)

Publications semestrielles et quotidiennes

#### Autorisations

n°5509P/2013/ CAO/TGLO/P.F.  
n°1238/2016/CAO-TGI/OUA/P.F

#### Administration

OTC

Fondation Sciences-Campus

#### Directeur de publication

Siaka GOW

#### Directrice des rédactions

Eliane Bayala

#### Equipe de reportage

- Aris KUSIELE Somda
- Bernadette Dembélé
- Valentin Mano
- Rélvwendé Hervé Roamba
- Bernard M' Pempé Hien

#### Correspondants des provinces du Burkina

- Karim Ouattara
- Francois blanc
- Boureima Sogoba
- Augustin Irwaya Ouedraogo
- Tigiane Antoine Ki
- Blaise Sama
- Jean Paul Yekpaye
- Grégoire Zongo
- Mamadou Goh
- Désiré Guigma
- Jérôme Bissyendé
- Yves Sanou
- Frédéric Poüda
- Valentin Ouedraogo
- Blaise Sama
- Diloma Jacques
- Moumouni Guio
- Nicole Ouedraogo
- Amédée Silga
- Karim Koala
- Ouaboué Bakouan
- Albert Tarpaga
- Paul Soma
- Arjouman Saganogo
- Joseph Kaboré
- Valentin Singbéogo
- Issa Sepama
- Hermann Toé

#### Correspondants pays

#### Montage

Eliane BAYALA  
Oeil du professionnel

#### Distribution

Téléchargeable sur:  
[www.sciences-campus.info](http://www.sciences-campus.info)

#### Abonnement, insertion, couverture médiatique

+226 76609721  
+226 72080505  
+22672080303

E-mail: [redaction@sc-mail.info](mailto:redaction@sc-mail.info)

#### Représentation Bobo Dioulasso

Tél: +226 20954746  
+226 72070909



## Universités & Ecoles à consulter pour la rentrée 2016-2017

MINISTRE DE L'ENSEIGNEMENT  
SUPERIEUR, DE LA RECHERCHE  
SCIENTIFIQUE ET DE L'INNOVATION

SECRETARIAT GENERAL

UNIVERSITE OUAGA I Pr Joseph KI-ZERBO

PRESIDENCE

03 BP 7021 Ouagadougou 01

Tél. : (226) 25 30 70 64/65

Fax : (226) 25 30 72 42



BURKINA FASO  
Unité-Progrès-Justice

### Test d'entrée en 1ère année à l'Institut Burkinabé des Arts et Métiers (IBAM), session 2016

Le Président de l'Université Ouaga I Pr Joseph KI-ZERBO porte à la connaissance des titulaires du Baccalauréat des séries C, D, E, A, G1, Bureautique professionnel, G2 et G3 des sessions de 2015 et 2016, qu'il est ouvert à l'Institut Burkinabé des Arts et Métiers (IBAM), un test de recrutement d'étudiants en première année de licence professionnelle dans les filières suivantes :

- 1- Comptabilité-Contrôle-Audit (CCA) pour 70 places,
- 2- Assurance-Banque-Finance (ABF) pour 40 places,
- 3- Marketing et Gestion (MG) pour 40 places,
- 4- Assistance de Direction Bilingue (ADB) pour 25 places,
- 5- Méthodes Informatiques Appliquées à la Gestion (MIAGE) pour 20 places.

Le régime de la formation qui dure trois (03) ans, est celui du système Licence-Master-Doctorat (LMD).

**Les dossiers de candidature devront être déposés à la scolarité de l'Institut Burkinabé des Arts et Métiers (IBAM), du mercredi 13 juillet au vendredi 29 juillet 2016 et du jeudi 1er septembre au vendredi 09 septembre 2016, de 07h30 à 12h**

Le dossier de candidature est composé des pièces suivantes :

- une demande manuscrite non timbrée adressée à Monsieur le Président de l'Université Ouaga I Pr Joseph KI-ZERBO, portant les noms, prénoms, adresse et signature du candidat avec précision de la filière choisie ;
- une photocopie légalisée de l'attestation du baccalauréat des sessions 2015 ou 2016 ;
- une photocopie légalisée de l'acte de naissance ;
- une photocopie du reçu de versement des frais d'inscription au test (15 000F CFA), payable à la comptabilité de l'Université Ouaga I Pr Joseph KI-ZERBO (à Zogona);

Les informations complémentaires relatives aux différentes filières sont affichées à la Direction des affaires académiques, de l'orientation et de l'information (DAOI), à l'Institut Burkinabé des Arts et Métiers (IBAM), sur le site de l'Université Ouaga I Pr Joseph KI-ZERBO [www.univ-ouaga.bf](http://www.univ-ouaga.bf).

**Le test se déroulera le lundi 19 septembre 2016 à partir de 6 heures 30 minutes dans les amphithéâtres Libyens de l'Université Ouaga I Pr Joseph KI-ZERBO pour les filières ABF et CCA et au sein de l'IBAM pour MG, MIAGE, ADB.**

La répartition des candidats sera affichée le jeudi 15 septembre 2016 devant les amphithéâtres Libyens et au sein de l'IBAM.

L'admission au test n'implique pas l'attribution d'une bourse de l'enseignement supérieur.

Pour toute information complémentaire, s'adresser à la scolarité de l'Institut Burkinabé des Arts et Métiers (IBAM).

**Pr Rabiou CISSE**  
Chevalier de l'ordre national  
Officier de l'Ordre des Palmes académiques



## Universités & Ecoles à consulter pour la rentrée 2016-2017

<sup>/kk</sup>  
MINISTRE DE L'ENSEIGNEMENT  
SUPERIEUR, DE LA RECHERCHE  
SCIENTIFIQUE ET DE L'INNOVATION

SECRETARIAT GENERAL

UNIVERSITE OUAGA I Pr Joseph KI-ZERBO

PRESIDENCE

03 BP 7021 Ouagadougou 01  
Tél. : (226) 25 30 70 64/65  
Fax : (226) 25 30 72 42



BURKINA FASO  
Unité-Progrès-Justice

### Recrutement en 1ère année pour la formation des Technicien(ne)s Supérieurs de Santé, option Analyses Biomédicales

Le Président de l'Université Ouaga I Pr Joseph KI-ZERBO, porte à la connaissance des titulaires du baccalauréat 2016 et des professionnels qu'il est ouvert à l'UFR des Sciences de la Santé, un concours direct de recrutement d'étudiant(e)s pour la 1ère année de la section de formation des Technicien(ne)s Supérieurs de Santé, option Analyses Biomédicales.

#### 1) Formation et diplôme

La durée de la formation est de trois (3) ans. La formation est sanctionnée par le diplôme de Licence Professionnalisée en Analyses Biomédicales.

#### 2) Conditions et modalités d'accès

Les conditions et modalités d'accès à cette section de formation universitaire et professionnelle sont les suivantes :

##### a) Titulaire du baccalauréat

- être titulaire du baccalauréat session 2016 série C ou D,
- avoir été déclaré admis au concours.

##### b) Professionnels

- être technicien(ne) de laboratoire,
- avoir trois (3) années d'ancienneté en cette qualité,
- avoir l'autorisation du Ministère de la Santé,
- avoir été déclaré(e) admis(e) au concours,

##### c) Admission

- l'admission est prononcée sur la base de l'obtention d'une moyenne égale au moins à 10/20. Toute note inférieure à 6/20 est éliminatoire.

#### Le dossier de candidature comprend :

- une demande manuscrite adressée à Monsieur le Président de l'Université Ouaga I Pr Joseph KI-ZERBO,
- une attestation légalisée de réussite au baccalauréat série C ou D
- une copie légalisée d'acte de naissance ou de jugement supplétif tenant lieu.

##### d) Epreuves

Le concours comporte :

#### Pour les bacheliers, trois épreuves

- mathématiques : coefficient : 2
- physique-chimie : coefficient : 3

- Sciences naturelles : biologie : coefficient : 2

#### Pour les professionnels, cinq épreuves d'une (1) heure chacune :

- Biochimie coefficient : 3
- Hématologie coefficient : 2
- Microbiologie : coefficient : 1
- Parasitologie : coefficient : 1
- Immunologie: Coefficient : 1

#### 3) Déroulement des épreuves

Les épreuves se dérouleront le Jeudi 22 Septembre 2016 dans l'enceinte de l'UFR/SDS de l'Université Ouaga I Pr Joseph KI-ZERBO.

Les candidatures sont recevables au service courrier de l'UFR/SDS du 1er au 15 Septembre 2016, les jours ouvrables de 08h à 11h30.

Le nombre de places mises en compétition est de quinze (15) pour les titulaires du baccalauréat session 2016 et cinq (5) pour les professionnels.

Les candidats doivent s'acquitter des frais de dossiers fixés à quinze mille (15.000) francs CFA auprès de la comptabilité de l'Université Ouaga I Pr Joseph KI-ZERBO et une copie de cette quittance doit être jointe au dossier de candidature.

#### 4) Informations générales

Les candidat(e)s doivent se munir d'une C.N.I.B. ou d'un passeport en cours de validité et de quoi écrire.

N.B. : 1) L'admission au concours de recrutement ne donne pas droit automatiquement à l'obtention d'une bourse nationale ni au statut de stagiaire.

2) Le régime d'examen terminal unique n'est pas admis dans la section.

3) La présence aux enseignements théoriques et aux travaux pratiques est obligatoire.

Pr Rabiou CISSÉ/

Chevalier de l'Ordre national

Officier de l'Ordre des Palmes académique



## Annonces

**1/2 PAGE**

**ESPACE RÉSERVÉ POUR VOS ANNONCES**

**+226 72 08 03 03**

**1/4 PAGE**

**ESPACE RÉSERVÉ POUR VOS ANNONCES**

**+226 72 08 03 03**



## Universités & Ecoles à consulter pour la rentrée 2016-2017

MINISTRE DE L'ENSEIGNEMENT  
SUPERIEUR, DE LA RECHERHCE  
SCIENTIFIQUE ET DE L'INNOVATION

SECRETARIAT GENERAL

UNIVERSITE OUAGA II

PRESIDENCE

INSTITUT UNIVERSITAIRE  
DE FORMATIONS INITIALE ET CONTI-  
NUE

Tél. : 25 40 94 04

BURKINA FASO

Unité – Progrès – Justice



N° 2016- /MESRSI/SG/UO2/P/IUFIC

### APPEL A CANDIDATURES Pour le recrutement d'étudiants de la 2ème promotion en Licence professionnelle en Protection et Droits de l'Enfant

Le Président de l'Université Ouaga II informe le public de l'ouverture de tests pour le recrutement de la 2ème promotion d'étudiants en Licence professionnelle en Protection et Droits de l'Enfant, à l'Institut Universitaire de Formations Initiale et Continue (IUFIC), pour la rentrée universitaire 2016-2017.

La Licence professionnelle en Protection et Droits de l'Enfant est une formation interdisciplinaire qui envisage de doter les acteurs des administrations publiques, des ONG, des associations et les étudiants, des connaissances sur la protection de l'enfant. Les débouchés des produits sont les postes d'assistants de programmes au sein de l'administration, des institutions et des ONG orientées vers la question de l'enfance.

Les enseignants sont des universitaires et des professionnels, tous spécialistes des questions d'enfance. Une équipe d'intervenants de profils divers (juristes, médecins, spécialistes des questions de population, sociologues, économistes, statisticiens, géographes, communicateurs, psychologues, informaticiens) et d'horizons diverses assurent les enseignements.

- enseignants-chercheurs des UFR et des écoles supérieures ;
- professionnels de l'Administration, ONG et partenaires au développement.

#### Contenu de la formation

La formation dispensée est en présentiel et en cours du soir. Elle comprend des enseignements théoriques, méthodologiques, appliqués ou pratiques et, un stage d'imprégnation professionnelle.

#### Conditions d'accès à la formation

- Etre titulaire d'un DEUG II en sciences sociales, économiques, juridiques, politiques, humaines, en sciences de la vie et de la terre reconnu par le CAMES ;
- Etre titulaire d'un BTS, DUT, DTS, DEUP reconnu par le CAMES ou tout diplôme équivalent d'un établissement d'enseignement supérieur ayant une convention avec l'Université Ouaga II.

Le nombre de places disponibles est de quarante (40).

#### Coût de la formation

- Frais d'inscription : 50.000 f CFA pour les ressortissants de l'UEMOA et 250.000 f CFA pour les étudiants hors zone UEMOA.
- Frais de formation : 450.000 f CFA payables en une seule tranche au plus tard le 30 novembre 2016.

Les candidat(e)s intéressé(e)s doivent déposer du 20 au 29 juillet 2016 et du 1er septembre au 30 octobre 2016 inclus au Secrétariat de l'IUFIC (situé à la ZAD, deux rues derrière le SIAO, troisième étage), un dossier de candidature adressé à Monsieur le Président de l'Université Ouaga II, comprenant :

- Une demande de candidature manuscrite timbrée à 200 f adressée au Président de l'Université Ouaga II ;
- Une photocopie légalisée du ou des diplômes obtenus, y compris celui du Bac ;
- Une photocopie légalisée des relevés de notes (y compris celui du baccalauréat) ;
- Un curriculum vitae ;
- Une lettre de motivation exprimant clairement les objectifs poursuivis par le candidat ;
- Une copie légalisée de CNIB ou passeport ou certificat de nationalité.

**Les candidats seront sélectionnés à partir de leur dossier et feront un test.**

**Pour cette rentrée académique, le recrutement se fera selon le processus et le calendrier suivants :**

- Date limite de dépôt des dossiers : 30 octobre 2016.
- Présélection sur dossier : 07 novembre 2016.
- Entretien : 10 novembre 2016
- Résultats : 15 novembre 2016

Le calendrier académique est le suivant :

- Inscriptions administratives : 15 au 30 novembre 2016
- Inscriptions pédagogiques : 1er au 30 décembre 2016
- Début des cours : 11 janvier 2017
- Période de stage : août à septembre 2017

- Fin des cours et soutenance des rapports de stage : octobre 2017

**NB : les cours et les évaluations se déroulent du lundi au vendredi de 17 heures à 21 heures, le samedi toute la journée et exceptionnellement le dimanche. Quelques missions d'enseignements, conférences et séminaires peuvent se tenir dans la journée. Dans ce cas, les auditeurs seront informés à l'avance afin qu'ils prennent les dispositions nécessaires pour être présents.**

Pour de plus amples informations, prendre contact avec le secrétariat de l'IUFIC au (00226) 25 40 94 04, Courriel : iufic@univ-ouaga2.bf

Pour le Président en mission et par intérim,  
Le Vice-président chargé des Enseignements  
et des Innovations Pédagogiques



## Universités & Ecoles à consulter pour la rentrée 2016-2017

MINISTRE DE L'ENSEIGNEMENT  
SUPERIEUR, DE LA RECHERCHE SCIENTIFIQUE ET  
DE L'INNOVATION

SECRETARIAT GENERAL

UNIVERSITE OUAGA II

PRESIDENCE

INSTITUT UNIVERSITAIRE  
DE FORMATIONS INITIALE ET CONTINUE

Tél. : 25 40 94 04

N° 2016- /MESRSI/SG/UO2/P/IUFIC

BURKINA FASO

Unité – Progrès – Justice



### APPEL A CANDIDATURES

#### Pour le recrutement d'étudiants de la 2ème promotion du Master en Finance Quantitative et Gestion de Risques Financiers

Le Président de l'Université Ouaga II informe le public de l'ouverture de tests pour le recrutement de la 2ème promotion du Master en Finance Quantitative et Gestion de Risques Financiers, à l'Institut Universitaire de Formations Initiale et Continue (IUFIC), pour la rentrée universitaire 2016-2017.

Le Master en finance quantitative et gestion de risques financiers est une formation diplômante en finance répondant à une forte demande de contrôle des risques dans les banques, les autres institutions financières et les sociétés d'assurances.

Ce master est également un cadre de perfectionnement pour certains professionnels du monde des finances, tant dans l'administration publique que dans le secteur privé (cadres de banques, gestion de micro-finance, conseiller ou manager en risques financiers, Contrôleur des finances, consultants en finance et auditeurs, Chargé d'Etudes Statistiques, Chargé d'Etudes Actuarielles, Ingénieur financier, Conception de nouveaux produits dérivés, innovation financière; Gestion de portefeuille, Financement de grands projets financiers, etc.).

Les enseignants sont des universitaires et des professionnels, tous spécialistes des questions financières, de la modélisation stochastique et de la gestion des risques.

#### Contenu de la formation

La formation dispensée est en présentiel et en cours du soir. Elle combine des enseignements théoriques (par des universitaires burkinabé et sous-régionaux), méthodologiques appliqués ou pratiques et un stage d'imprégnation professionnelle.

Conditions d'accès à la formation

- La formation est ouverte aux titulaires d'une licence (Bac+3 ou 180 crédits) en Sciences économiques ou en Sciences de Gestion reconnue par le CAMES ou tout diplôme équivalent d'un établissement d'enseignement supérieur ayant une convention avec l'Université Ouaga II.
- De solides connaissances en probabilités et statistiques et des compétences avancées en informatique sont des atouts pour la formation.

#### Le nombre de places disponibles est de trente (30).

Coût de la formation : 2 050 000 f CFA pour les ressortissants de l'UEMOA et 2 450 000 f CFA pour les ressortissants hors zone UEMOA.

- 1ère année du Master (2016-2017)

• Frais d'inscription : 50.000 f CFA pour les ressortissants de l'UEMOA et 250 000 f CFA pour les étudiants hors zone UEMOA.

• Frais de formation : 1 200 000 f CFA payables en deux tranches.

- 1ère tranche : 700 000 f CFA avant le 30 novembre 2016
- 2ème tranche : 500 000 f CFA au plus tard le 28 février 2017

- 2ème année du master (2017-2018)

• Frais d'inscription : 50.000 f CFA pour les ressortissants de l'UEMOA et 250 000 f CFA pour les étudiants hors zone UEMOA.

• Frais de formation : 750 000 f CFA payables en une seule tranche au plus tard le 30 novembre 2017.

NB : les frais de formation pour la deuxième année du Master (année académique 2016-2017) demeurent fixés à 1 200 000 francs CFA et les frais d'inscription à 50.000 f CFA pour les ressortissants de l'UEMOA et 250 000 f CFA pour les étudiants hors zone UEMOA.

Les candidat(e)s intéressé(e)s doivent déposer du 20 au 29 juillet 2016 et du 1er septembre au 30 octobre 2016 inclus au Secrétariat de l'IUFIC (situé à la ZAD, deux rues derrière le SIAO, troisième étage), un dossier de candidature adressé à Monsieur le Président de l'Université Ouaga II, comprenant :

- Une demande de candidature manuscrite timbrée à 200 f adressée au Président de l'Université Ouaga II
- Une photocopie légalisée des diplômes obtenus du Baccalauréat à la Licence ;
- Une photocopie légalisée des relevés de notes (y compris celui du baccalauréat) ;
- Un curriculum vitae ;
- Une lettre de motivation exprimant clairement les objectifs poursuivis par le candidat ;
- Une copie légalisée de CNIB ou passeport ou certificat de nationalité.

Les candidats présélectionnés sur dossier subiront un test écrit.

Pour cette rentrée académique, le recrutement se fera selon le processus et le calendrier suivants :

- Date limite de dépôt des dossiers : 30 octobre 2016.
- Présélection sur dossier : 07 novembre 2016.
- test : 10 novembre 2016
- Résultats : 15 novembre 2016

#### Le calendrier académique est le suivant :

- Inscriptions administratives : 15 au 30 novembre 2016
- Inscriptions pédagogiques : 1er au 30 décembre 2016
- Début des cours : 11 janvier 2017
- Fin des cours : 30 octobre 2017

**NB : les cours et les évaluations se déroulent du lundi au vendredi de 17 heures à 21 heures, le samedi toute la journée et exceptionnellement le dimanche.** Quelques missions d'enseignements, conférences et séminaires peuvent se tenir dans la journée. Dans ce cas, les auditeurs seront informés à l'avance afin qu'ils prennent les dispositions nécessaires pour être présents.

Pour de plus amples informations, prendre contact avec le secrétariat de l'IUFIC au (00226) 25 40 94 04, Courriel : iufic@univ-ouaga2.bf

Pour le Président en mission et par intérim,  
Le Vice-président chargé des Enseignements  
et des Innovations Pédagogiques

**Pr François de Charles OUEDRAOGO**  
Chevalier de l'Ordre des Palmes Académiques





## Universités & Ecoles à consulter pour la rentrée 2016-2017




s'inscrire à l'ISPP, c'est réussir  
ses ambitions professionnelles



Rétrouvez-nous sur  
f  
t  
YouTube


05 BP 6635 Ouagadougou 05 - Bur.(+226) 25 41 11 33 / 25 40 88 41 - Cel. (+226) 78 83 54 11  
E-mail : [info@ispp.bf](mailto:info@ispp.bf) - Site web : [www.ispp.bf](http://www.ispp.bf)



Licences pro  
Masters


### Formation à distance

Résolvez vos contraintes de temps et de distance



Rétrouvez-nous sur  
f  
t  
YouTube

05 BP 6635 Ouagadougou 05  
Bur. (+226) 25 41 11 33 / 25 40 88 41  
Cel. (+226) 78835411  
E-mail : [info@ispp.bf](mailto:info@ispp.bf) - Site web : [www.ispp.bf](http://www.ispp.bf)



### Communiqué ISPP

#### **Recrutement des 1ère, 2ème et 3ème années licences au titre de l'année académique 2016-2017**

L'Institut Supérieur Privé Polytechnique (ISPP) a le plaisir de porter à votre connaissance que les inscriptions pour les formations **des 1ère, 2ème et 3ème années licences au titre de l'année académique 2016-2017 ont commencé.**

Inscrivez-vous à l'ISPP en 1ère, 2ème ou 3ème année de licence et bénéficiez d'une formation de qualité indéniable dans les filières suivantes :

- Génie Civil option BTP
- Assistanat de Direction (AD)
- Banque & Institutions de Microfinance (BIMF)
- Communication d'Entreprise et Marketing (CEM)
- Finance – Banque (FB)
- Finance Comptabilité (FC)
- Gestion Commerciale & Marketing (GCM)
- Gestion des Ressources Humaines (GRH)

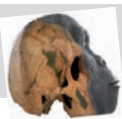
- Management des Projets (MP)
- Transport Logistique (TL)
- Droit
- Economie

Les formations se dérouleront dans les annexes PATTE D'OIE et KOULOUBA (Centre-ville) et au siège de l'ISPP à Ouaga 2000 Zone D.

#### **Renseignements :**

Siège : 00226 25 41 11 33 / 68 91 80 82  
Annexe Patte d'oie : 00226 25 40 88 41 / 78 36 89 88  
Annexe Koulouba : 00226 25 31 61 56 / 78 83 54 11  
Email: [info@ispp.bf](mailto:info@ispp.bf)

**Site web: [www.ispp.bf](http://www.ispp.bf)**



## Les Offres de bourses

**BIN /SANS  
MINISTERE DE L'ENSEIGNEMENT  
SUPERIEUR, DE LA RECHERCHE  
SCIENTIFIQUE ET DE L'INNOVATION**

-----  
**SECRETARIAT GENERAL**  
-----

**CENTRE NATIONAL DE L'INFORMATION,  
DE L'ORIENTATION SCOLAIRE ET PROFES-  
SIONNELLE, ET DES BOURSES**

**BURKINA FASO  
Unité-progrès- justice**



N° 2016 -000680/MESRSI/SG/CIOSPB/DBAF

*Le Ministre*

Ouagadougou, le 08 juillet 2016/juillet 2016

*A*

### **Tout étudiant candidat à la bourse nationale de 3e cycle hors Afrique**

**Objet : informations relative aux bourses  
nationales de 3e CYCLE**

IL est porte à la connaissance des étudiants désireux d'entreprendre des études de 3e Cycle hors d'Afrique que l'octroi de la bourse répond a de critères définis à l'article 45 du décret 2008- 865 /PRES/PM/MESSRS/MF/MFPRE/MJE du 30 décembre 2008 portant définition des divers régimes de bourses d'études au Burkina Faso et fixation des modalités de leur contingentement .

#### **I. MODALITES ET CONDITION D'ATTRIBUTION**

Les bourses de 3e cycle sont attribuées, dans les limites du contingentement en cours aux étudiants de nationalité burkinabè remplissant les conditions suivantes :

- Etre titulaire d'une maîtrise ou son équivalent avec au moins la mention « assez bien » pour les étudiants relevant de l'ancien système ou d'un Master II de recherche ou son équivalent avec au moins la mention « assez bien » pour les étudiants relevant du système LMD;
- Avoir 28 ans au plus.

Les bourses sont attribuées au regard des besoins de développement du Burkina Faso .

Les filières et les lieux de formation retenus pour les bénéficiaires sont aussi fonction de ces priorités et ne correspondent pas nécessairement aux souhaits manifestés.

Les inscriptions obtenues indépendamment par des étudiants suite à leurs démarches personnelles n'entraînent pas l'octroi systématique de la bourse nationale.

#### **II.COMPOSITION DU DOSSIER**

**Le dossier de candidature doit comporter les pièces suivantes**

- Une demande manuscrite timbrée à 200CFA (timbre fiscal) adressée à monsieur le Ministre de l'Enseignement Supérieur, de la Recherche Scientifique et de l'Innovation ;
- Un extrait d'acte de naissance ;

- Un certificat de nationalité burkinabè ;
- Les copies légalisées des diplômes (ou attestations des diplômes) de la maîtrise ou du master II ou son équivalent ;
- Les relevés de notes des deux dernières années d'études ;
- Un curriculum vitae ;
- Un thème et un protocole de recherche bien définis de deux (02) Pages minimum à cinq (5 pages Maximum) ;
- Une attestation de pré inscription et un document indiquant les coûts de la formation sollicitée ;
- Une lettre de recommandation pour les postulants ayant effectué leurs études de 1er ou 2nd cycle en dehors du Burkina Faso
- Une lettre de motivation

**Les candidates titulaires d'un master professionnel, d'un DESS ou d'un diplôme d'ingénieur de conception ne sont pas éligibles à la bourse nationale de 3e cycle.**

**IL est rappelé aux candidats que les établissements privés ne sont pas éligibles aux bourses nationales.**

En raison des difficultés d'inscription et du faible quota de bourses allouées, ne seront pris en compte pour la compétition que les candidats remplissant la condition et disposant de la maîtrise ou du Master II de recherche ou son équivalent au moment des travaux de la Commission nationale des bourses d'études et de stages ( CNBES)

**La date limite de réception des dossiers de candidature au Centre National de l'Information, de l'Orientation Scolaire et Professionnelle, et des Bourses (CIOSPB) est fixée le vendredi 19 AOUT 2016.**

**P/Le Ministre et par délégation, le  
Le Secrétaire général  
Pr Tanga Pierre ZOUNGRANA  
Chevalier de l'Ordre national**



## Les Offres de bourses

BIN /SANS  
MINISTRE DE L'ENSEIGNEMENT  
SUPERIEUR, DE LA RECHERCHE  
SCIENTIFIQUE ET DE L'INNOVATION

-----  
SECRETARIAT GENERAL  
-----

CENTRE NATIONAL DE L'INFORMATION,  
DE L'ORIENTATION SCOLAIRE ET PROFES-  
SIONNELLE, ET DES BOURSES

BURKINA FASO  
Unité-progrès- justice



N 2016-N /0054 MESRSI /SG/CIOSPB/DBAF

Ouagadougou, le 08 juillet 2016juillet 2016

### COMMUNIQUE

Le Ministre de l'Enseignement Supérieur la Recherche Scientifique et de l'Innovation (MESRSI) a l'honneur d'informer les lauréats de la session de juillet 2016 du baccalauréat, candidats a une bourse nationale d'études supérieures, que les dossier de demandes de bourses doivent être disposés au Centre National de l'Information, de l'Orientation Scolaire et Professionnelle, et des Bourses (CIOSPB).

**Peuvent faire acte de candidature, les candidats âgés de 22 ans au plus au 31 décembre 2016 et ayant obtenu :**

**Pour les garçons :**

Au moins de 12/20 de moyenne générale à l'issue du premier tour à la session de 2016 du baccalauréat ;

Au moins 12/20 de moyenne générale pour les autres candidats de nationalité burkinabè admis à un baccalauréat de la session de 2016 dans un autre pays.

**Pour les filles :**

Au moins de 11,5 /20 de moyenne générale a l'issue du premier tour à la session de 2016 du baccalauréat ;

Au moins 11,5 /20 de moyenne générale pour les autres candidates de nationalité burkinabè admises à un baccalauréat de la session de 2016 dans un autre pays.

**Le dossier de candidature doit comprendre les pièces suivantes :**

1. Une demande manuscrite timbrée a 200F adressée au Ministre de l'Enseignement Supérieure la Recherche Scientifique et de l'Innovation mentions clairement les coordonnées (adresse, tél, e-mail) du postulant ;
2. Une fiche de candidature a retirer au Centre National de l'Information, de l'Orientation Scolaire et Professionnelle, et des Bourses (CIOSPB) sis au 261 avenue de la Grande Chancellerie ou à télécharger au [www.ciospb.bf](http://www.ciospb.bf) ou au [www.mess.gov.bf](http://www.mess.gov.bf);
3. Un extrait d'acte de naissance ;
4. Un certificat de nationalité burkinabè ;
5. Un document précisant la situation matérielle des parents :  
a) soit une copie de la dernière déclaration annuelle des revenus du père et de

la mère de l'élève, certifiée par le service des impôts pour les non-salariés ;  
b) soit selon le cas, le dernier bulletin de salaire, le dernier relevé de solde ou de pension du père et de la mère de l'intéressé (e) pour les salariés ;

6. Un extrait certifié conforme du livret de famille datant de moins de trois (3) mois et précisant la composition de la famille du père ou du tuteur de l'intéressé (e), (le nom du candidat doit y figurer) ;

7. Une photocopie légalisée de l'attestation de succès au baccalauréat, session de 2016 ;

8. Une photocopie légalisée du relevé des notes du baccalauréat, session de 2016 ;

9. Une chemise cartonnée (ne rien écrire dessus) ;

10. Une double feuille quadrillée de format 21 x29, 5 portant sur la premières page les indications suivantes :

**Etablissement.....**

**Série du baccalauréat.....**

**Nom Prénom (s).....**

**Date et lieu de naissance .....**

**\*La date limite de dépôt des dossiers est fixée impérativement au vendredi 02 Septembre 2016 a 17heure au Centre National de l'Information, de l'Orientation Scolaire et Professionnelle, et des Bourses (CIOSPB) .**

**sis au 621,avenue de la Grande Chancellerie**

**\*Le Programme de dépôt des dossiers peut être consulté au (CIOSPB) ou dans les directions régionales du Ministère de l'Education Nationale et de l'Alphabétisation (DR-MENA).**

**NB : les dossiers incomplets ne seront pas reçus.**

DIFFUSION : dix (10) jours

Midi et soir

**P/Le Ministre et par délégation, le**

**Le Secrétaire général**

**Pr Tanga Pierre ZOUNGRANA**

**Chevalier de l'Ordre national**



## Annonces

**Sciences-Campus Info**

# Quotidien numérique

Actualité générale et spécifique

Téléchargeable 7/7 jours; du lundi au dimanche.

Science - Université - Education - Politique - Société - Economie

- L'actualité générale en continue des 45 provinces du Burkina
- L'actualité des Centres de recherche
- L'actualité des campus et universités
- L'actualité sur la santé et le bien être
- L'actualité au quotidien de chaque département ministériel
- L'actualité internationale

### Abonnement gratuit

Vous téléchargez le quotidien chaque jour  
sur le site du lundi au dimanche  
[www.sciences-campus.info](http://www.sciences-campus.info)

### Abonnement VIP

Vous recevez le quotidien dans votre boîte e-mail  
du lundi au dimanche  
12 000 FCFA/ an

**VIP**

*Abonnez vous et obtenez le premium  
du lundi au Dimanche*

A remplir et renvoyer au siège ou par e-mail

Nom: .....

E-mail: .....

Téléphone: .....

12 000 FCFA /an à payer par chèque, en espèces au siège, par Airtel Money ou sur le  
Compte ECOBANK n°0010-281732300602 SWIFT: ECOCBFBF

[www.sciences-campus.info](http://www.sciences-campus.info)  
Messagerie: [ac@sc-mail.info](mailto:ac@sc-mail.info) / [contact@sciences-campus.info](mailto:contact@sciences-campus.info)  
Tél: + 225 25 35 36 39/ 76 60 97 21 / 72 08 03 03  
Adresse postale: 02BP 5805 Ouagadougou 02  
Avenue des Tensoaba