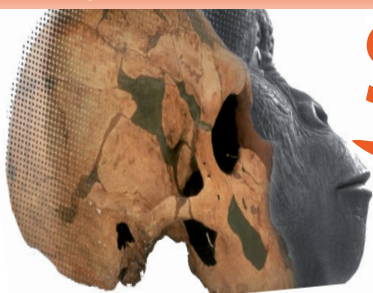




Universités & Ecoles à  
consulter pour la rentrée  
2016-2017. P.16

Mutilation génitale féminine au  
Burkina: Encore un cas d'excision  
à Ouagadougou. P.3

*L'information des campus et des centres de recherche pour le monde,  
L'information du monde pour les campus et les centres de recherche*



# Sciences-Campus Info

Science - Politique - Education - Société - Economie

Quotidien n°113 du jeudi 11 août 2016 / Tél: +226 76 60 97 21/ +226 25 37 36 39 BURKINA FASO

Quotidien numérique

- Jobs Campus. P. 10
- Concours de documentaire scientifique. P.9

## Recherche

Recherche sous régionale

# La 7e rencontre scientifique du WANNPRES se tient à Ouagadougou

Région du Centre



7e rencontre du WANNPRES à ouagadougou.P.2

**BANDE ANNONCE**

**ESPACE RÉSERVÉ POUR VOS ANNONCES**

**+226 72 08 03 03**



Suite page 1.

La 7ème rencontre scientifique du Réseau Ouest Africain des chercheurs dans le domaine des substances naturelles a débuté le mardi 9 août 2016 à Ouagadougou. Pendant quatre jours, les participants venus des différents pays membre du réseau vont faire l'état des lieux sur les acquis et les échecs dans le cadre des recherches afin d'envisager des perspectives. La rencontre est placée sous le parrainage du Pr Filiga Michel SAWADOGO ministre de l'Enseignement Supérieur de l'Innovation et de la Recherche Scientifique et le co parrainage de Smaila OUEDRAOGO, ministre de la santé.

C'est sous le thème global « substance naturelle et santé des populations » que se tient la 7ème rencontre scientifique du Réseau Ouest Africain des chercheurs dans le domaine des substances naturelles ou Western Africa Network of Natural Product Research Scientists (WANNPRES). Les travaux de la présente rencontre sont des échanges autour des thématiques à travers des conférences et des communications orales. Les sous thèmes abordés portent sur le changement climatique, le contrôle de qualité, la malnutrition, le paludisme, les maladies héréditaires.

Les résultats des recherches scientifiques doivent permettre de lutter contre certains maux qui minent la société. Mais force est de constater la non utilisation de ces résultats par la population. Pour mettre fin à cette pratique, les participants de la 7ème rencontre scientifique du Réseau Ouest Africain des chercheurs dans le domaine des substances naturelles invitent les chercheurs à vulgariser les résultats des différentes recherches. Pour mieux partager les expériences, c'est une conférence qui a été animée autour du thème « Place des sciences sociales dans la vulgarisation des recherches scientifiques ». C'est le professeur Alain SISSAO, qui a travers sa communication a montré



Un tradi praticien, venu exposer ses produits.

la nécessité d'une synergie entre les sciences sociales et expérimentales. Selon le professeur, les populations doivent s'approprier les résultats des différentes recherches. Pour ce faire, les sciences sociales et humaines, ne doivent pas être occultées. C'est par les méthodes de ces sciences à en croire le Pr Alain SISSAO qu'on peut conscientiser les populations à adopter les nouvelles pratiques issues des résultats de recherches. « Dans un contexte marqué par le changement climatique, c'est le rôle des linguistes par exemple de convaincre les agriculteurs d'utiliser les semences de courte de durée » a laissé entendre le conférencier.

Au regard de l'analphabétisme de la population, invite a été faite aux chercheurs, de travailler de concert avec les linguistes pour que les résultats des recherches soient traduits dans les différentes langues nationales. Les participants ont aussi invité les Etats à adopter des politiques de vulgarisation des résultats de recherche.

### Les tradipraticiens, premiers partenaires du WANNPRES

Les recherches des spécialistes du Réseau Ouest Africain des chercheurs dans le domaine des substances naturelles portent sur les feuilles, les fruits, les racines, les écorces. Pourtant les tradipraticiens sont les experts dans ce domaine. C'est pourquoi le

WANNPRES travaille en collaboration avec ces hommes qui utilisent la générosité de la nature pour guérir des maladies. Les chercheurs accompagnent les tradipraticiens à travers des expériences dans les laboratoires pour déterminer la composition chimique des substances utilisées.

Cette 7ème rencontre a été une occasion pour certains tradipraticiens d'exposer leurs produits. Ils apprécient l'initiative car selon eux ils ont des remèdes efficaces qui soignent, mais il n'existe pas de cadre pour la valorisation. Au regard des résultats de recherches des tradipraticiens, la secrétaire exécutive du WANNPRES, Mme Hassanata MILOGO a invité les chercheurs à redoubler d'ardeur dans leurs accompagnements.

A la fin des quatre jours de travaux, les expériences des différents chercheurs du Réseau Ouest Africain des chercheurs dans le domaine des substances naturelles seront mutualisées afin d'envisager des perspectives. Pour plus de réussite dans la recherche, la secrétaire exécutive invite les responsables des structures universitaires et de recherches à mobiliser davantage les chercheurs pour une plus grande implication dans la recherche de phytomédicaments améliorés efficaces.

M'pempé Bernard HIEN pour SCI





## Mutilation génitale féminine au Burkina Encore un cas d'excision à Ouagadougou

Région du Centre



Madame Rachel KANDO SP du conseil national de lutte contre la pratique de l'excision deuxième à partir de la gauche.

**La secrétaire permanente du Conseil National de Lutte contre la Pratique de l'Excision a animé une conférence de presse ce mercredi 10 août 2016 à la brigade ville de la gendarmerie de Nongremassom. Il était question pour elle de faire le point sur un cas d'excision découvert à Ouagadougou.**

Selon le commandant de la brigade ville de la gendarmerie de Nongremassom, c'est un appel sous couvert d'anonymat qui a alerté la gendarmerie de ce cas d'excision. Après les investigations, il s'avère que ce sont trois filles qui ont été excisées au secteur 21 de Ouagadougou.

Et des dispositions immédiates ont été prises pour que ces dernières bénéficient de soins appropriés. Cependant, l'exciseuse qui serait venu d'un vil-

lage de la région de l'Est est toujours en cavale et est activement recherchée pour répondre de ses actes.

Selon La secrétaire permanente du Conseil National de Lutte contre la Pratique de l'Excision, madame Rachel KANDO, la découverte de ce cas de mutilation génitale féminine est déplorable en ce sens que l'excision est un état irréversible et leur action de tous les jours est que les filles et femmes non excisées n'en soient jamais victimes. En outre, ce cas d'excision rappelle que l'objectif de zéro excision au Burkina Faso n'est pas encore atteint et que les acteurs de la lutte de cette pratique doivent redoubler d'ardeur au travail.

Elle se réjouit cependant car le cas a été découvert et mieux sur la base

d'une dénonciation anonyme. Pour elle, « cette joie est d'autant plus immense qu'elle confirme que la dynamique de l'abandon de l'excision tel que voulu par le Burkina Faso est ancrée dans la société et que de plus en plus de personnes sont enclin à ne pas exciser leurs enfants et sont engagées à dénoncer ceux qui veulent persister dans la pratique malgré les conséquences néfastes clairement démontrées ».

En rappel, ce cas d'excision est le treizième de l'année 2016 portant à trente (30) le nombre de victimes. En 2015, trente-huit (38) cas d'excision avec plus de soixante-douze (72) victimes dont malheureusement cinq (05) décès ont été enregistrés sur l'ensemble du territoire national.

**Suite page 4.**



## Société

Suite page 3.



Adama BENON, commandant brigade ville de nongremassom



La presse.

Le Burkina enregistre une baisse considérable du taux de pratique de l'excision. Selon l'enquête multisectorielle continue de 2015, le taux de prévalence qui était de 13,3% pour la

tranche d'âge de 0 à 14 ans en 2010 est passé à 11% en 2015. Ce taux de prévalence est fort appréciable en comparaison avec d'autres pays dont la Guinée qui a le plus fort taux en

Afrique de l'Ouest à savoir 97%.

Valentin Youmanli pour SCI



## Activités du gouvernement

# Le Président du Faso échange avec les Burkinabè vivant au Congo

Congo Brazzaville



Le Président du Faso a rencontré les burkinabè vivant au Congo.

**Le Président du Faso, S. E. M. Roch Marc Christian KABORE a rencontré les Burkinabè du Congo dans la soirée du 09 août 2016 à Oyo.**

Le Président du Faso a d'abord remercié les Burkinabè vivant au Congo pour s'être déplacés pour cette rencontre. Il a surtout salué l'effort de quitter certaines zones du pays pour venir jusqu'à Oyo.

Le chef de l'Etat a ensuite fait le point de l'actualité au Burkina à ses compatriotes. Il s'agit de la mise en place des conseils municipaux et des conseils régionaux après les élections municipales du 22 mai 2016, la mise en place du Haut Conseil pour la Réconciliation et l'Unité nationale (HCRUN).

Dans la dynamique de cette réconciliation et de cette quête de vérité et de

justice, le Président du Faso a souhaité que les dossiers Thomas SANKARA, Norbert ZONGO, de l'insurrection populaire des 30 et 31 octobre 2014, du coup d'Etat manqué connaissent un jugement d'ici décembre 2016.

Les autres points de l'actualité ont concerné les libertés provisoires accordées à certains détenus, le dialogue entre le gouvernement et les syndicats, les koglwéogo.

Le chef de l'Etat est aussi revenu sur le 5e Traité d'Amitié et de Coopération (TAC), entre la Côte d'Ivoire et le Burkina qui s'est tenu en fin juillet à Yamoussoukro. Il a expliqué que cette rencontre a permis de signer 13 accords de coopération, dont celui relatif à la construction de l'autoroute Abidjan-Yamoussoukro-Ouagadougou. Il a également fait cas de l'occupation du

Mont Péko par des Burkinabè et des discussions engagées avec les autorités ivoiriennes pour faire face à leur déguerpissement. De même, il a évoqué le vote des Burkinabè de l'étranger qui sera une réalité en 2020.

A leur tour, les Burkinabè du Congo ont remercié le Président du Faso pour avoir bien voulu les rencontrer.

Ils lui ont fait part de leurs préoccupations. Elles se résument à la prolongation de la durée de la carte de séjour à 3 ou 5 ans, à la nomination au poste vacant d'un Consul général pour trouver des solutions diligentes à leurs problèmes, à la confection de la carte consulaire, au rétablissement de la ligne Ouagadougou-Brazzaville par Air Burkina.

**Suite page 6.**





## Activités du gouvernement

### Suite page 5..

Le Président du Faso et le ministre des Affaires étrangères, de la Coopération et des Burkinabè de l'Extérieur Monsieur Alpha BARRY ont rassuré les compatriotes par rapport à la carte de séjour et à la carte consulaire, car leurs préoccupations sur ces deux points seront prises en compte. Au sujet du Consul honoraire, le Président du Faso a marqué son souhait de voir nommer rapidement un Consul général à Brazzaville et des Consuls honoraires dans d'autres localités du Congo afin de résoudre efficacement les problèmes

que rencontrent les quelques 2000 Burkinabè du Congo. Concernant le rétablissement de la ligne aérienne Ouagadougou-Brazzaville, le Président du Faso a confié qu'un autre partenaire stratégique pourrait être trouvé bientôt, en lieu et place de la société qui exploite actuellement la compagnie, ce qui permettra de résoudre les problèmes des dessertes.

Pour terminer, le Président du Faso a exhorté ses compatriotes vivant au Congo à toujours être des Ambassa-

deurs du Burkina et à faire en sorte de vivre en bonne intelligence avec les populations locales et les autorités congolaises.

D'ores et déjà, il s'est dit fier d'eux pour leur solidarité, leur bon comportement et la bonne image qu'ils véhiculent auprès du Président congolais qui les cite régulièrement en exemple pour leur ardeur au travail.

La Direction de la Communication de la  
Présidence du Faso

## Le gouvernement burkinabè compte promouvoir le partenariat public-Privé dans la mise en œuvre des projets et Programmes de développement

Région du Centre



Le premier ministre, Paul Kaba THIEBA.

Le lundi 08 aout dernier, la commission de partenariat public privée présidée par son Excellence Paul Kaba THIEBA a tenu une rencon-

tre pour examiner les projets de différents départements ministériels afin de sélectionner ceux susceptibles d'être soumis aux bailleurs de

fonds pour financement.

Suite page 7.



## Activités du gouvernement

### Suite page 6.

Les prémices du développement du Burkina reposent sur la mise en œuvre du Plan national de développement économique et social PNDES à l'horizon 2020, selon les autorités burkinabè.

Ce référentiel ambitieux nécessite un financement de plus 15 000 milliards de FCFA pour sa mise en œuvre. L'une des voies de recours pour sa mise en œuvre est le programme partenariat public privé (PPP).

Plusieurs projets ont été élaborés par différents départements ministériels dans l'optique d'une recherche de financement en partenariat public privé.

Ce sont essentiellement des projets en adéquation avec le programme présidentiel de développement du chef de l'Etat, son Excellence Roch Marc Christian KABORE.

La commission de partenariat public-privé (PPP) au cours de sa toute première session, à passer en revue les projets éligibles au programme partenariat public-privé définis par la commission technique avec le concours des départements ministériels concernés.

Pour l'année en cours (2016) ce sont au total soixante-neuf (69) projets concernant seize (16) départements ministériels qui ont été portés sur la table de discussion.

Ces projets dont le coût de réalisation est estimé à plus de 4200 milliards de FCFA ont été retenus car jugés soutenable, structurants et productifs.

Leur sélection a été faite par le secrétariat technique, notamment le Ministère en charge de l'Economie et des finances à travers la Direction générale de la Coopération. Un par un, chaque

ministère concerné a expliqué la teneur de ses projets et le coût de financement. A l'issue de l'exercice, la plupart des projets ont reçu l'approbation de la commission PPP, sous réserve de la prise en compte des suggestions et recommandations faites pour les parfaire.

D'autres projets ont été également inscrits en vue d'une adéquation avec le PNDES. Son excellence, le premier Ministre Paul Kaba THIEBA s'est réjoui de la qualité du travail et a exhorté les ministres concernés par les projets du programme PPP à peaufiner les différents dossiers afin de les soumettre aux bailleurs de fonds.

Tous les acteurs concernés ont convenu de se rencontrer très prochainement pour examiner la 2e mouture des dossiers.

DCI/ Primature



### Conseils de la police nationale

#### Les mineurs, l'alcool et la fréquentation de certains lieux

L'accès, la fréquentation de certains lieux ainsi que la consommation d'alcool par les mineurs constituent un fléau qui prend de l'ampleur dans les grandes villes comme Ouagadougou. C'est pourquoi, il est bon de savoir que :

-L'accès des bars, dancings et salles de spectacles et de distraction est interdit aux mineurs de moins de dix-huit (18) ans non accompagnés de leurs parents ou tuteurs ; cette interdiction ne s'applique pas aux spectacles et distractions spécialement organisés et autorisés pour la jeunesse.

- Est également interdit, le fait, pour un gérant d'établissement de servir de la boisson alcoolisée à un mineur de moins de 18 ans même accompagné par ses parents ou tuteurs.

**Division de la Communication et des Relations Publiques de la Police Nationale.**





## Malentendu autour du fonctionnement du bureau du Conseil municipal de Saponé

# Le Gouvernement en appelle au bon sens

Région du Centre-Sud



Présidium.

**Le Secrétaire d'Etat, chargé de la Décentralisation, Alfred Gouba, est allé ce mardi 09 août 2016, à Saponé, à la rencontre du conseil municipal de ladite commune. Cette rencontre visait à trouver une solution, au problème que vit conseil municipal de la localité et qui met à mal le fonctionnement de son organe exécutif.**

A l'issue des échanges qui ont duré plus de deux heures, le Secrétaire d'Etat, Alfred Gouba s'est dit confiant. « Il y a un petit problème au niveau de l'organe exécutif. Nous sommes

venus pour essayer de renouer le dialogue entre les deux parties. L'assurance nous a été donnée qu'un terrain d'entente sera trouvé et que les choses vont évoluer de façon normale», a-t-il déclaré à la fin de la rencontre.

Le représentant du Ministre d'Etat, Simon Compaoré déplore que certains conseils municipaux soient en train de balbutier pendant que d'autres s'attèlent à mettre en œuvre leur programme de sociétés pour le bonheur de leurs populations. « Il faut taire les divergences politiques et s'attaquer aux chantiers du développement de

la commune de Saponé », a dit Alfred Gouba.

Cette démarche du Ministère de l'Administration Territoriale, de la Décentralisation et de la Sécurité Intérieure (MATDSI), de faire la jonction entre les protagonistes, a été saluée à sa juste valeur. « Nous remercions du fond du cœur, le MATDSI d'être venu à notre secours. Nous implorons le Tout Puissant, pour qu'il apaise les cœurs des uns et des autres, afin qu'ils se pardonnent pour l'intérêt général de notre commune. Plaise à Dieu, ils vont s'entendre et Saponé ne pas basculer dans la délégation spéciale », a indiqué le Bagem Nini Naba Karfo, au nom des notabilités coutumières.

Le maire de Saponé, Idrissa Ouédraogo, a laissé entendre que le problème que vit l'organe exécutif, est politique. Mais qu'à cela ne tienne, le bourgmestre de Saponé estime, que les problèmes politiques ne peuvent pas être au-dessus de la vie et du développement de la commune. C'est pourquoi, M. Ouédraogo se réjouit de la tenue de la rencontre, un cadre pour recentrer le débat sur les questions essentielles.

Avant de quitter la commune de Saponé, le Secrétaire d'Etat, chargé de la Décentralisation, Alfred Gouba et le gouverneur de la région du Centre-Sud, Casimir Séguéda, ont invité les différents protagonistes au bon sens, à taire les divergences et à avoir pour seul souci : l'intérêt supérieur et le développement de Saponé.

La Direction de la Communication et de la Presse Ministérielle du MATDSI



Monsieur Alfred GOUBA.





## Annonces



### Appel à candidatures pour le Concours de documentaire scientifique africain « Les Mils d'Or » Le 22 octobre 2016 à Ouagadougou.

L'Institut de recherche pour le développement (IRD) en partenariat avec le Goethe-Institut et l'Association des Journalistes et Communicateurs Scientifiques du Burkina Faso (AJCS-BF), ouvre une campagne d'appel à candidatures pour la 6ème édition du concours de documentaire scientifique africain « les Mils d'Or » de Ouagadougou.

La finale de cette 6ème édition aura lieu le 22 octobre 2016 dans la salle de réunion du campus IRD-CIRAD à Ouagadougou.

Le concours du documentaire scientifique « les Mils d'Or » ambitionne de contribuer à donner du sens à la Science en faisant la promotion du film dédié aux liens entre la Recherche et les enjeux sociétaux (écologie, économie, droits humains ...).

**A ce titre sont concernés les films traitant notamment :**

- d'enquêtes et analyses établissant un diagnostic ou traitant de la perception d'une problématique, dont l'impact social, économique, humain est avéré ;
- de démarches de recherches, en lien avec le contexte des acteurs sociaux et techniques concernés ;
- de promotion d'initiatives professionnelles de mise en pratique de résultats de recherches.

**Les films sélectionnés devront répondre en outre aux critères suivants :**

- film réalisé entre 2013 et 2016,
- format numérique,
- durée : 30 minutes maximum,
- langue française ou nationale sous-titrée en français.
- résumé : 5-10 lignes maximum
- contact du réalisateur (nom et e-mail)

Le Jury appréciera les œuvres au travers des critères suivants, sans exclusive de propositions complémentaires qu'il pourra juger opportun dans le cadre de l'édition 2016 :

- Pertinence du thème :
- Au plan scientifique, par rapport à l'actualité et à la validité technique du propos ;
- Au plan de l'enjeu (social, géographique, économique, politique)

**- Qualité du message :**

- Clarté du message et rigueur de son énoncé
- Objectivité scientifique

**- Qualité professionnelle et artistique du film :**

Prises de vues, son, montage.

Le Lauréat recevra un trophée de l'IRD.

**La date limite de réception des films est fixée au 7 octobre 2016 à 17h30.**

**Les films en compétition seront reçus à l'IRD tous les jours ouvrables sur support DVD ou Blu-Ray Disc.**

**Contacts :**

**Bérénice Ouattara, centre IRD de Ouagadougou, Burkina Faso.**

**688, avenue du Pr Joseph Ki-Zerbo**

**01 BP 182 Ouagadougou 01**

**E-mail : com.burkina@ird.fr**

**Tél : (226) 50 30 67 37 ou 39**

# Sciences-Campus Info

## OFFRE SPECIALE AUX UNIVERSITES, LYCEES ET ECOLES SUPERIEURES

En prélude à la rentrée scolaire et académique 2016-2017, le magazine universitaire vous propose un package pour la circonstance vous permettant de mieux faire connaître votre établissement et ses offres de formations.

Le package comprend la diffusion de votre annonce, communiqué ou affiche sur une page entière du quotidien numérique pendant 30 jours donc sur 30 numéros, la rédaction d'une page dédiée à l'établissement sur le site web, l'affichage du logo, le nom de l'établissement et le lien vers votre site web pendant 30 jours, le partage du lien de la page dédiée à votre établissement sur Facebook pendant 30 jours.

L'audience de Sciences-Campus Info est votre cible recherchée que vous pourrez toucher directement à travers ce package soit plus de 100.000 téléchargements du quotidien numérique à chaque numéro, environ 162.000 personnes sur Facebook et plusieurs milliers de contacts direct des parents et bacheliers 2016 dans le newsletter collectés sur tout le territoire national.

**NB : le cout du package est de 150.000 FCFA pour un mois**

Contactez-nous : tél. : 00226 76 60 97 21/ 00226 72 08 03/ 00226 72 07 20 20 /

Email : ac@sc-mail.info / Au siège sur le boulevard des Tang Soaba à 500 mètres du SIAO



**Avis de recrutement**

**Poste :BRUSELS: Responsable Ressources Humaines (H / F)**

**Description**

**Le contexte**

Médecins du Monde travaille dans le but d'améliorer un monde dans lequel les personnes vulnérables touchées par la guerre, les catastrophes naturelles, les maladies, la faim, la pauvreté ou l'exclusion obtenir les soins de santé dont ils ont besoin, peu importe le revenu ou le statut.

Grâce à nos programmes de santé et de plaidoyer, nous travaillons pour assurer que les personnes exclues à surmonter les obstacles aux soins de santé.

**Tâches principales**

Processus et procédures RH

Rédaction, coordination et mise en place du manuel de l'employé des RH

Surveillance et vérifier que tous les dossiers des employés et de toutes les autres sources de données RH sont maintenues correctement

Assurer correcte et la valeur ajoutée de stockage de données des ressources humaines et de reporting

Développer et formaliser les processus avec un accent pour diminuer flux de travail administratif (automatisation, la décentralisation, l'externalisation, etc.).

**Recrutement**

La coordination et le suivi du processus de recrutement / sortie. Préparer tous les contrats / documents liés aux recrutements / sorties

Assurer la liaison avec les gestionnaires des ressources humaines locales pour fournir des conseils et de l'aide dans le processus de recrutement

Soutenir la haute direction des conseils et une assistance dans le processus de sortie, développer des mécanismes de mobilité interne

La coordination, le suivi et le contrôle sur les conditions d'emploi inter-

national et l'administration de toutes les exigences (permis de travail, carte professionnelle, ...)

L'amélioration et la simplification du processus de recrutement (mobilité interne, base de données RH, etc.)

**Gestion de la performance**

Diriger le processus d'évaluation du rendement annuel

Coordination processus d'examen des talents

Surveillance existence de descriptions d'emploi mises à jour pour tous les rôles et assurer un classement mis à jour

Fournir des conseils et une assistance réécriture des descriptions de travail aux dirigeants

Organiser / fournissant des sessions de formation autour de la gestion du rendement pour les nouveaux arrivants et pour le personnel en cas de besoin

formation et DEVELOPPEMENT

Faire en sorte qu'il existe un cadre de formation

Faire en sorte que tous les employés ont un plan de formation personnelle

Relations avec les employés / employeurs

Être un point focal fiable et digne de confiance pour toutes les questions liées aux RH

Conseiller gestionnaire en matière de politique d'organisation tels que l'égalité des chances en matière d'emploi et de harcèlement sexuel

Administration de la paie et de la rémunération globale

Vérification et approbation administration des salaires pour tous les employés, optimiser la collaboration avec l'institution de la paie

Responsable de l'application de la grille salariale

Gestion incentive / régimes d'avantages sociaux (les chèques-repas, assurances, per diem, ...) et de veiller à leur mise en œuvre dans l'adminis-

tration de la paie

Fournir des conseils en ce qui concerne les horaires de travail alternatifs et faire en sorte que les demandes sont déposées auprès des organismes gouvernementaux en cas de besoin (crédit temps, temps partiel, congé d'études, ...)

Identifier, recommander et mettre en œuvre des pratiques pour optimiser la masse salariale et de rémunération et de ses processus

RH proactive accorde l'analyse des opportunités (ACS, Maribel, programmes d'intégration juniors, etc.)

Examinez la grille salariale, en ce qui concerne des compétences, l'expérience et l'ancienneté

Toutes ces tâches seront effectuées avec l'aide d'un officier junior RH sous la responsabilité du HR Business Partner.

RH Projets et rapports

Faciliter et la gestion de projets RH clés en cas de besoin

Modification du rapport social annuel

Lien avec la communication interne est essentielle

Ville Bruxelles

Expériences / Formation du candidat

**Formation universitaire**

Un diplôme universitaire en gestion des ressources humaines, administration des affaires ou expérience équivalente est nécessaire.

Expérience professionnelle

Un minimum de 5 années d'expérience des ressources humaines pertinentes dans des rôles Généraliste RH liés est nécessaire.

connaissances informatiques

Une bonne connaissance générale de l'informatique est nécessaire.

Langues parlées

**Suite page 11.**





**suite page 10.**

Aisance en français et en néerlandais est nécessaire. Anglais serait considérée comme un atout.

**Qualité du candidat**

Structuré et précis  
d'esprit multiculturel  
Solides compétences interpersonnelles et de communication  
Self starter  
projet entraîné  
Flexible  
Résistant au stress  
péremptoire  
Éthique  
Proactive et dynamique  
Fonctions: Ressources Humaines

Activités: Santé  
PaysEurope, Belgique  
Contrat CDI  
Durée du contrat :Ce que nous offrons  
CDI à temps plein  
package salarial basé sur l'expérience  
Un volontaire et dynamique du travail en équipe pour améliorer les soins de santé.

**Documents à envoyer**

Intéressé?  
S'il vous plaît appliquer directement sur le lien ci-dessous (CV et lettre de motivation) selon notre forme électronique avant le 31 Août:  
<http://www.medecinsdumonde.be/>

candidature-jobs2016  
Seuls les candidats sélectionnés seront contactés.

MdM vous remercie de votre intérêt pour notre organisation et vous souhaite la voie du succès.  
S'il vous plaît indiquer le titre du poste dans le champ sujet: Ref RH  
DoW-BE peut conclure un processus de recrutement avant la date de réception des demandes de fermeture.  
Merci pour votre compréhension.

**Postuler en ligne: <http://www.medecinsdumonde.be/candidature-jobs2016>**

**Date de fin de validité 31/08/2016**

 **Avis de recrutement**

**Poste : Chef de Mission – Mauritanie**

**Description**

**INTERSOS** est une Organisation Humanitaire Non Gouvernementale, à but non lucratif, qui a l'objectif d'assister les victimes de désastres naturelles et de conflits armés.

INTERSOS, dans le cadre de ses activités en Mauritanie, recherche des candidats pour la position de Chef de Mission :

**TITRE DU POSTE : Chef de Mission (CDM)**

**LIEU D'AFFECTATION : Nouakchott, Mauritanie**

**RAPPORTER AU : Directeur Régional**

**DATE DE DEBUT : Septembre 2016**

**LA DUREE: 5 mois (renouvelable)**

**CONTEXTE ET DESCRIPTION DU PROGRAMME INTERSOS EN MAURITANIE:**

INTERSOS est opérationnel en Mauritanie depuis Janvier 2009 avec un

programme de rapatriement et réintégration des réfugiés du Sénégal et du Mali. Ce programme qui s'étale jusqu'en 2012 avec les phases finales de la réintégration, cible les secteurs de l'éducation, les abris, les AGR (Activités Génératrices de Revenus), l'agriculture, l'élevage et les services communautaires.

Suite au conflit éclaté dans le nord du Mali en janvier 2012 et l'arrivée des dizaines de milliers de Maliens en Mauritanie, en coordination avec les autorités mauritaniennes et les partenaires humanitaires, au début de la crise, l'UNHCR a mis en place le camp de M'Berra, à 50 km de la frontière avec le Mali, près de la ville de Bassikounou, dans la région de Hodh el Charqui. Il s'agit d'une région exposée à des niveaux élevés d'insécurité alimentaire, de malnutrition et de pauvreté. Dans ce contexte, à partir de Mars 2012 INTERSOS est partenaire d'UNHCR et d'UNICEF dans la protection (inclus la protection de l'enfance), les services communautaires et l'éducation au camp de M'Berra.

INTERSOS est aussi actif depuis

2014 dans la région du Brakna, au sud du pays dans la zone du Fleuve Sénégal avec un projet sur le droit foncier financé par l'Union Européenne.

Pour gérer ses activités dans le Pays INTERSOS dispose d'un bureau de coordination à Nouakchott et d'une base à Bassikounou.

**RÔLE, TACHES ET RESPONSABILITES :**

L'objectif général du poste est de représenter INTERSOS dans le pays et d'agir conformément aux directives spécifiques et sous la supervision du Directeur régional à Rome.

Le CDM gère et coordonne les opérations et les ressources humaines dans le pays et est responsable de:

Etablir et maintenir des relations avec les institutions locales, les bailleurs de fonds, les ONG, les agences internationales et les autres parties prenantes;

Définir les priorités des pays en fonction du contexte et des analyses des besoins. Surveiller les stratégies

**Suite page 12.**



## Jobs Campus

### Suite page 11.

stratégies et les priorités d'intervention des bailleurs de fonds dans le pays et évaluer, promouvoir et élaborer de nouveaux projets;

Etablir, garantir et contrôler les procédures de reconnaissance du gouvernement pour l'organisation et les formalités du pays d'accueil;

Planifier les activités de la mission et vérifier leur mise en œuvre;

Vérifiez les dépenses de mission mensuelles et garantir leur conformité avec la planification financière;

Garantir le respect des procédures INTERSOS pour l'approvisionnement de biens, de travaux et de services (par exemple: transmettre tous les avis d'appel d'offres et les résultats au Quartier Général pour la publication sur le site Web de l'organisation);

Superviser, suivre et évaluer la mise en œuvre des projets aussi par des visites périodiques dans les zones d'opération;

Définir la planification économique et financière de la mission, garantir l'autosuffisance et la cohérence des

dépenses;

Assumer la responsabilité de la gestion des fonds de la mission (y compris les comptes bancaires);

Approuver les rapports des projets et les rapports financiers intermédiaires et finaux et assumer la responsabilité de la présentation aux bailleurs de fonds;

Rédiger des rapports mensuels sur les opérations du pays pour le Directeur Régional;

Appliquer toutes les procédures définies par INTERSOS et les bailleurs de fonds.

### PROFIL DU CANDIDAT (Formation, Expérience, Compétences, Attitudes)

Au moins 4 ans d'expérience en tant que chef de mission ou d'une autre position de coordination et de gestion dans des contextes humanitaires / de développement

Expérience dans la mise en œuvre des activités financées par les bailleurs de fonds de l'ONU ou ECHO

Expérience dans la gestion de personnes et compétences en leadership

Aptitude à prendre l'initiative et travailler de façon autonome  
Excellentes capacités de communication tant à l'oral qu'à l'écrit  
Bonne maîtrise du français écrit et parlé

Connaissance basique de l'anglais  
Capacité à travailler dans un environnement sécuritaire instable et de l'adapter aux conditions de vie de base

Les candidats qualifiés sont invités à soumettre **leur curriculum vitae, lettre de motivation et 2 références à: [recruitment@intersos.org](mailto:recruitment@intersos.org), en précisant dans l'objet " CDM – Mauritanie"**

Seuls les candidats présélectionnés seront contactés pour la première entrevue.

Ville: Nouakchott, Mauritanie

Fonctions: Coordination, Gestion de projet

Activités: Autre

Pays: Afrique, Mauritanie

Contrat: CDD

**Date de fin de validité 22/08/2016**

### Avis de recrutement

**Poste : DÉVELOPPEUR WEB**

**Type d'offre : Stage**

**Métier(s): Communication, Informatique de Gestion, Informatique, NTIC**

**Niveau(x): BAC+2, BAC+3, BAC+4, BAC+5**

**Expérience: 1 ans**

**Lieu: Abidjan, Cocody 2 Plateaux**

**Date limite: 16/08/2016**

**KAB SAS**

**recrute**

**DEVELOPPEUR WEB**

La société KAB SAS, spécialisée dans les moyens de financement innovants recherche à Abidjan un développeur web ayant une bonne connaissance de WORDPRESS, CSS, PHP, HTML5. Une connaissance des logiciels de montage vi-

déo et de création graphique est un bon nécessaire.

Pré-requis pour ce poste

Une première expérience réussie en tant que Webmaster, dans un cadre professionnel et/ou personnel.

**Mission**

- Mettre à jour et co-administrer un site Internet

- Installer les plugins, les configurer et les personnaliser au besoin

- Interagir avec les internautes connectés qui sollicitent de l'aide

- Faire la relecture, publier et poster les articles en brouillon sur les différents réseaux sociaux selon un planning déterminé

- Concevoir des bannières et affiches publicitaires

- Concevoir des spots vidéos

- Élaborer un projet de création d'application mobile

**Profil du poste**

- Ecole d'informatique ou équivalent universitaire ou ayant une expérience de 2 ans en développement web

- Titulaire d'un Bac+2 à Bac+5

- Âgé de 30 ans maximum.

- Proactif, créatif, rigoureux, travail en équipe et avez l'amour du travail bien fait.

- Connaissance de Wordpress, php, css, Photoshop

Durée du stage : 3 mois

Dossiers de candidature

Dossiers de candidature : Envoyer CV et LM à [info@oukaley.com](mailto:info@oukaley.com)

Veuillez préciser en objet << Candidature DEVELOPPEUR WEB >>





## Jobs Campus

### Avis de recrutement

#### Poste : Coordonnateur d'urgence Description

Le CNRC est présent en RDC depuis 2001 et dirige actuellement les opérations dans les provinces orientales du Nord et du Sud Kivu, avec des bureaux à Goma, Bukavu et Beni. Le programme a un chiffre d'affaires annuel d'environ 140 NOK moulin. (2016). L'opération réponses RD Congo aux populations touchées par les conflits et les déplacements dans les provinces du Nord et du Sud Kivu. Nos principaux domaines d'intervention sont l'éducation, la sécurité et les moyens de subsistance alimentaire, AILC à fournir une assistance juridique aux personnes tout en renforçant les capacités des commissions locales, l'Etat et les autorités coutumières. activités de logement et de WASH sont entreprises à l'appui des trois domaines d'intervention ci-dessus pour promouvoir la programmation intégrée, grâce à la construction des écoles, des abris de transition dans les zones de retour, ou des points de collecte de l'eau et des latrines.

Le Coordonnateur d'urgence au gestionnaire d'urgence.

#### Description de l'emploi

Veiller à la mise en œuvre de la qualité des interventions d'urgence NFI, de l'Alimentation et de l'éducation Développer SOP, les méthodologies, les meilleures pratiques, la gestion des connaissances et la diffusion interne

Développer des approches et des technologies innovantes pour être plus réactif, efficace et responsable dans l'assistance aux bénéficiaires

Assurer des mécanismes de contrôle adéquats sont en place et respecté

Veiller à ce que les systèmes et les procédures liées au projet sont conformes aux accords applicables aux subventions individuelles, les principes du CNRC et des méthodes de travail

Assurer des réponses adéquates et en temps opportun aux besoins identifiés, en conformité avec les exigences des donateurs

Surveiller, évaluer et proposer des changements et des améliorations dans les approches et les ressources du programme

Veiller à ce que les données du projet est correctement prélevé, centralisé, analysées et utilisées

Formation et renforcement des capacités du personnel

Identifier les problèmes de protection et de préconiser des réponses appropriées

Mettre en œuvre le plan de la reddition de comptes au sein de toutes les activités d'urgence

Expériences / Formation du candidat

Minimum 4 ans d'expérience en tant que gestionnaire de projet dans un complexe humanitaire et des contextes volatiles

Expérience en espèces et de la programmation basée coupon-

Expérience dans l'approche SOP de conception systémique

Expérience de travail avec les projets financés ECHO est un plus

Aisance en français et en anglais, à la fois écrites et verbales

La conscience politique et culturelle

La connaissance du contexte en RDC est souhaitable

Langues parlées

Français et anglais

#### Qualité du candidat

Gestion des recours afin d'optimiser les résultats

Manipulation des environnements peu sûrs

Planification et obtention de résultats

Communiquer avec un impact et le respect

Fonctions Autre, Coordination,

Gestion de projet

Activités Autre

Pays Afrique, RD Congo

Contrat CDD

Durée du contrat

6 mois avec possibilités d'extension

Salaire / Indemnité

Selon les directions générales du CNRC et la gratuité du logement de qualité moyenne

Postuler en

ligne [https://www.webcruiter.no/wcmain/advertviewpublic.px?oppdragsnr=3093139684&link\\_source\\_id=1699698942&company\\_id=255038780&culture\\_id=EN](https://www.webcruiter.no/wcmain/advertviewpublic.px?oppdragsnr=3093139684&link_source_id=1699698942&company_id=255038780&culture_id=EN)

**Date de fin de validité 22/08/**

### Avis de recrutement

#### Poste : Coordinateur terrain – Côte d'Ivoire

#### Description

Basé à Abidjan et sous la responsabilité de l'équipe siège et de la direction de l'association à Toulouse, France, vous avez pour mission d'assurer le développement, la planification,

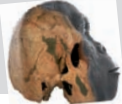
le suivi et l'évaluation du projet de « Promotion et de protection des défenseurs des Droits de l'Homme en Côte d'Ivoire (PRODEF)».

En veillant aux cadres de référence et en concertation avec le coordinateur de projet au siège et les partenaires

du projet :

Vous assurez et supervisez la mise en œuvre des activités sur le terrain

**Suite page 14.**



## Jobs Campus

### Suite page 13.

Vous assurez le suivi opérationnel du projet et missions dans leurs composantes humaines, matérielles et financières

Vous compilez l'ensemble des données transmises par les partenaires et transmettez les rapports d'activités au siège et aux partenaires

Vous participez à la valorisation et à la capitalisation du projet

Vous appuyez les réflexions sur la stratégie d'intervention dans le pays

Vous identifiez les opportunités de financement correspondantes

Vous représentez la structure et le projet sur le terrain au sein d'instances et/ou organisations nationales, régionales et/ou internationales

Vous appuyez les partenaires sur la communication et la visibilité du projet

Vous serez garant de la qualité de la relation avec les partenaires d'intervention

Vous appuyez les partenaires pour la bonne mise en œuvre du projet dans un esprit de renforcement des capacités.

Vous effectuez le contrôle financier et administratif du projet

**Ville** Abidjan

**Expériences / Formation du candi-**

### dat

Le candidat devra avoir un minimum de 5 ans d'expérience dans le secteur de la coopération internationale. Il devra maîtriser la gestion de projet et la gestion d'équipe.

**Formation :** Formation supérieure (gestion, droit ou sciences politiques) avec une spécialisation en gestion de projet.

**Expériences :** 5 ans d'expérience dans le domaine de la coopération et de la solidarité internationale sont exigés ainsi qu'une expérience avérée en gestion de partenariats.

### Langues parlées

Français parfaitement maîtrisé

Très bonne connaissance de l'anglais (écrit)

### Qualité du candidat

#### Qualités:

- Très bonnes qualités relationnelles, sens de la négociation, bonne capacité d'écoute, esprit d'équipe, tolérance à la pression et gestion du stress.

Très bonnes qualités organisationnelles, adaptabilité, réactivité, gestion des priorités, autonomie, capacités à travailler dans l'urgence.

Capacité à travailler dans un environnement aux conditions sécuritaires

instables

Excellentes qualités rédactionnelles  
Parfaite maîtrise du français et très bonne connaissance de l'anglais (écrit)

**Complément : Maîtrise du Pack Office et d'Internet indispensables.**

A noter que le coordinateur terrain sera amené à se déplacer de manière fréquente dans les différentes villes cibles du projets (10).

**Fonctions:** Coordination, Gestion de projet

**Activités:** Droit, Social

**Pays:** Afrique, Côte d'Ivoire

### Contrat: CDD

Durée du contrat

Contrat à durée déterminée de 18 mois

Contrat local ivoirien

Salaire / Indemnité

1 500\$ brut par mois

### Documents à envoyer

**CV et lettre de motivation**

**Email de la personne contact** [secretariat@avocatssansfrontieres-france.org](mailto:secretariat@avocatssansfrontieres-france.org)

**Postuler en ligne** <http://avocatssansfrontieres-france.org/web/fr/50-agir.php>

**Date de fin de validité** 31/08/2016



### Avis de recrutement

**Poste : Chargé(e) de RH internationales pour la zone Afrique de l'Ouest – Paris – FRANCE – H/F**  
**Description**

#### Présentation de la Croix Rouge

Composante française du Mouvement International de la Croix-Rouge et du Croissant-Rouge fort de 189 sociétés nationales, la Croix-Rouge française est d'abord connue pour son action au national.

A la tête d'un important réseau de 600 établissements dans les secteurs sanitaire, médico-social, social, et

de l'enseignement, la Croix-Rouge française emploie plus de 18 000 salariés, anime un réseau de 50 000 bénévoles actifs dans 1000 délégations locales. Elle met en œuvre 70 métiers dans des instituts médico-éducatifs, crèches, maisons de retraite, centres de réadaptation fonctionnelle, instituts de formation, centres d'hébergement d'urgence, missions Internationales....

A l'international, la CRF est présente dans 26 pays où elle intervient

en coopération avec les sociétés nationales du Mouvement. Notre mode d'action s'appuie sur les capacités locales que nous venons renforcer et compléter, tant en situation d'urgence que pour des actions de relèvement ou de développement. Nos thématiques sont majoritairement axées sur les actions de santé publique et communautaires et la réduction des vulnérabilités liées aux catastrophes.

**Suite page 15.**





**Suite page 14.**

Les effectifs déployés à l'international appelés Délégués en Missions Internationales (DMI) varient entre 200 et 250 personnels. Ils regroupent des fonctions d'encadrement technique des actions dans le pays, de support logistique-administratif et de pilotage de projet.

Composé d'un responsable de pôle, d'un bureau de recrutement et suivi des DMI, d'un bureau de suivi administratif et logistique et d'un bureau de formation, le pôle des Délégués en Missions Internationales (DMI) assure la fonction de gestion des ressources humaines pour les opérations internationales.

Partagez avec nous votre vision de la gestion des ressources humaines à l'international pour la Croix-Rouge française en rejoignant le pôle DMI comme chargé(e) de ressources humaines internationales.

**Le poste**

Le/la chargé(e) des ressources humaines internationales est responsable à la fois du recrutement et du suivi des délégués sur le terrain. Il est également le référent RH du terrain sur sa zone.

**Ses principales missions**

Gestion du processus de recrutement des expatriés, en coordination avec la chargée de recrutement international (filtrage des candidatures, prise de rendez-vous...) et les services opérationnels (référents techniques et pays)  
Interface avec les autres bureaux du pôle pour la gestion des départs/retours, des contrats et de la formation

Suivi des RH en poste à l'international  
Coordination de la prise en compte de la thématique RH sur ses zones (gestion opérationnelle et technique RH des missions)

Intervention aux formations organisées par le pôle DMI  
Relation partenaires / écoles / réseau interne – externe  
Participation activement à la vie du bureau recrutement et suivi des DMI  
Liens hiérarchique et fonctionnels :

Au sein du pôle DMI, le/la chargé(e) des ressources humaines internationales est rattaché(e) au bureau de recrutement et suivi des DMI, composé de 6 salariés : un responsable du bureau, 4 chargé(e)s des ressources humaines internationales et une chargée de recrutement international.

Le/la chargé(e) des RH internationales est rattaché(e) hiérarchiquement au responsable du bureau recrutement et suivi des DMI.

Il collabore au quotidien et selon les dossiers avec :

Les autres membres du bureau recrutement et suivi.

**Le pôle DMI.**

Les desks géographiques et les référents techniques (santé, eau hygiène et assainissement, réduction des risques de catastrophe et urgences).

Les Délégués en Missions Internationales.

Les services supports : contrôle de gestion / bailleurs de fonds / comptabilité / log et achats.

Ville: paris - FRANCE

**Expériences / Formation du candidat**

**Le profil du candidat**

**Formation :**

Niveau d'étude supérieures – M1/M2 – en gestion de Ressources Humaines ou coopération internationale souhaitable mais non indispensable.

Expériences souhaitées / Compétences attendues :

Expérience terrain dans le secteur de la solidarité internationale.

Au moins 2 ans d'expérience dans la fonction RH ou 3 ans en situation de management généraliste sur le terrain dans le secteur de la solidarité internationale (chef de mission, chef de projet)

Expérience significative et valorisable de recrutement, idéalement de profils internationaux et/ou dans le secteur de la solidarité internationale.

**Et idéalement :**

Maîtrise des nouvelles technologies et techniques de recrutement.

Bonne connaissance des métiers mis en œuvre par la CRF à l'international.

**Aptitudes / Qualités :**

Ecoute, patience, diplomatie, persévérance.

Rigueur professionnelle, organisation et discernement.

Adaptabilité à une évolution rapide de l'environnement de travail.

**Langues & Informatique :**

Le français est la langue de travail.

Un niveau d'anglais avancé est fortement souhaité.

Maîtrise Pack Office (dont Excel niveau avancé)

Maîtrise appréciée de logiciels de questionnaire de personnalité (MBTI, PerformSe, SOSIE...)

**Durée:**

– 1 CDD de 1 an à compter du 15 septembre 2016

Couverture: de 6 pays (Niger, Tchad, Mauritanie, Mali, Sénégal, Côte d'Ivoire, Guinée) soit environ 60 postes

Localisation : Paris, siège de la Croix-Rouge française, 98 rue Didot 75 014, avec déplacements à prévoir en France et à l'international

Fonctions: Coordination, Gestion de projet, Organisation, Administration, Ressources Humaines

Activités: Appui institutionnel, Décentralisation, Génie civil, Hydraulique, Ressources Humaines, Santé

Pays: Europe, France

**Contrat CDD**

**Durée du contrat**

**12 mois**

**Salaire / Indemnité**

**Selon la convention collective**

**Documents à envoyer**

**Merci de postuler directement via le site web de la CRF:**

[http://emploi.national.croix-rouge.fr/fe/tpl\\_croixrouge01.p?newms=jj&id=71126&newlang=2](http://emploi.national.croix-rouge.fr/fe/tpl_croixrouge01.p?newms=jj&id=71126&newlang=2)

**Postuler en ligne** [http://emploi.national.croix-rouge.fr/fe/tpl\\_croixrouge01.p?newms=jj&id=71126&newlang=2](http://emploi.national.croix-rouge.fr/fe/tpl_croixrouge01.p?newms=jj&id=71126&newlang=2)

**Date de fin de validité 17/08/2016**



## Universités & Ecoles à consulter pour la rentrée 2016-2017

Ministère de l'Enseignement Supérieur,  
de la Recherche Scientifique et de l'Innovation (MESRSI)  
\*\*\*\*\*  
Université Catholique de l'Afrique de l'Ouest (UCAO)  
\*\*\*\*\*  
Unité Universitaire à Bobo-Dioulasso (UUB)  
\*\*\*\*\*  
Ecole Supérieure Polytechnique de Kaya (ESPK)



### OFFRES DE FORMATIONS



#### 1. Filières techniques professionnelles :

- ▶ Génie Civil, Option Bâtiments et Travaux Publics (BTP)
- ▶ Génie Electrique et Informatique Industrielle, Options Réseaux Electriques et Energies Renouvelables (REER), Réseaux Informatiques et Télécommunications (RIT) ;
- ▶ Génie Hydraulique Rural, Option Systèmes Irrigués (SI)

#### Niveau d'entrée :

- Bac C-D-E-F2-F3-F4 et Bac Pro (1ère année)
- DUT – BTS ou équivalent (année de Licence) ;

#### 2. Filières commerciales :

- Finance/Comptabilité ;
- Marketing et Gestion Commerciale

Niveau d'entrée : Bac A - C-D-E-G1-G2 + Bac Pro

Diplômes délivrés : DUT et Licence Professionnelle

Ces filières sont également ouvertes aux professionnels. En cas de besoin, prendre attache avec la direction des études :

71 69 30 15 / 78 85 44 03/71282980/78968170

Inscriptions pour toutes les classes de la 1ère à la 3ème année de licence : à partir du 1er juillet 2016 de 8 h à 12 h et de 15 h à 17 h. Secrétariat ouvert du lundi au vendredi

Date limite de dépôt des dossiers : 30 septembre 2016

Si option Internat : 72 chambres individuelles et de 29 chambres doubles

#### Programme de la rentrée :

- Jeudi 29 septembre 2016 : rentrée des internes
- Vendredi 30 septembre – samedi 1er octobre 2016 : session de rentrée pour tous
- Lundi 03 Octobre 2016 : Début des cours

#### Contacts pour tout renseignement :

24 45 22 22/24 45 23 23/70 42 81 29/78 44 27 29/61 84 69  
09/78 85 44 03

e-mails : gregbalma81@gmail.com ; majojya@gmail.com ; loyaraviniyves@gmail.com

- Site web ESPK: [www.espkaya.com](http://www.espkaya.com)



## Universités & Ecoles à consulter pour la rentrée 2016-2017



### ISC-BOBO

#### Ecole Supérieure des Sciences et Technologies

*Les bacheliers sont informés de l'ouverture des inscriptions en  
1<sup>ère</sup> et 2<sup>ème</sup> année dans les filières suivantes :*

- 1. Sciences et Technologies de l'Eau, de l'Environnement et de l'Energie, option :**
  - Infrastructures Hydrauliques
  - Eau et Assainissement
  - Génie Electrique et Energétique
  - Génie Civil
- 2. Banque et Microfinance, option :**
  - Banque
  - Microfinance
  - Assurance
- 3. Génie Informatique, option :**
  - Système d'Informations et Réseaux
  - Réseaux Informatique et Télécommunication
- 4. Gestion des ONG et des Associations, option :**
  - Gestion et Organisation des Entreprises
  - Gestion des Projets
  - Gestion des ONG
  - Gestion des Associations
- 5. Autres filières disponibles**
  - Marketing
  - Transport logistique
  - Finance-Comptabilité
  - Communication

*Situé au centre de la ville de Bobo, Avenue Guillaume Ouédraogo/Immeuble Sanga Mady 1<sup>er</sup> et  
2<sup>ème</sup> étage*

*01 BP 2530 Bobo-Dioulasso 01*

*Tél : +226 72 07 09 09 / +226 20 95 47 46 / +226 72 08 03 03 / +226 70 01 05 05 / +226 77 20  
00 26 / Email : [isc@iscbobo.com](mailto:isc@iscbobo.com) / Site WEB : [www.iscbobo.com](http://www.iscbobo.com)*



## Universités & Ecoles à consulter pour la rentrée 2016-2017

FONDATION SCIENCES-CAMPUS

-----  
I S C-BOBO  
-----

Ecole des Sciences et Technologies de Bobo  
Dioulasso

-----  
01 BP 2530 Bobo Dioulasso 01

Tél. : 00226 20954746

Email : [isc@sicbobo.com](mailto:isc@sicbobo.com)



Burkina Faso

-----  
Unité-Progrès-Justice

### APPEL A CANDIDATURES

Pour le recrutement d'étudiants de la 2e Promotion de

## Licence en Sciences et Technologies de l'Eau, de l'Environnement et de l'Energie (STEEE)

Le Président de la Fondation Sciences-Campus informe le public de l'ouverture des inscriptions pour le **recrutement de la deuxième promotion d'étudiants de Licence en Sciences et Technologies de l'Eau, de l'Environnement et de l'Energie, à l'Institut Supérieur des Sciences et Technologies (ISC-Bobo) pour la rentrée 2016-2017.**

**Compétences visées :** A l'issue de la formation, le titulaire de la Licence (Bac +3) disposera :

- Des connaissances en sciences de base et informatique appliquée,
- Des connaissances en techniques de base,
- Une approche des métiers à travers les enseignements de techniques appliqués dans les domaines, des Infrastructures Hydrauliques, de l'Eau et Assainissement, du Génie Electrique & Energétique, du Génie Civil, du Système d'Information et des Mines.

**Débouchés :** A l'issue de cette formation de six (6) semestres, le titulaire de la Licence aura acquis un bon niveau pour la poursuite des études en Master d'ingénierie ou intégrer le milieu professionnel.

**Modules :** Un tronc commun consacré aux enseignements en Sciences de base (Mathématiques, Biologie, Chimie, Géologie, électrotechnique...), Techniques de base (Calcul de structures, Hydraulique...), Techniques appliquées (Topographie, Dessin Technique, Génie Civil...) et les enseignements spécifiques selon les options.

**Options /Filières de spécialisation: au sixième semestre les options sont orientées en :**

- Infrastructures Hydrauliques
- Eau & Assainissement

- Génie Electrique & Energétique
- Génie civil

**Conditions d'accès :** la Licence STEEE est ouverte aux titulaires de Baccalauréat pour six semestres d'études donc 3 ans et aux titulaires des diplômes suivant ou leurs équivalents : DEUG, DUT, BTS pour deux semestre d'études donc 1 an.

**Frais de scolarité :** Formation : 275.000 FCFA /an, Frais d'inscription : 5.000 FCFA, Frais de session/en cas de reprise: 15.000 FCFA/UE

**Autres frais :** sont à la charge des étudiants, les frais de tenue universitaire, des feuilles de devoir, d'assurance pour les étrangers, de bibliothèques, les frais de transports et autres frais personnels.

**Dossiers :** Attestation ou dernier diplôme + Carte d'Identité et Fiche d'inscription à déposer au service de l'orientation au plus tard le 30 Septembre 2016 ou envoyer à ISC Bobo 01 BP 2530 Bobo Dioulasso 01.

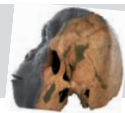
**Début des cours :** 15 Octobre 2016 sur le campus au centre-ville de Bobo Dioulasso, Avenue Guillaume Ouedraogo.

**Le Président,  
Siaka GOW**

**Adresse :** Avenue Guillaume Ouédraogo/Immeuble Sanga Mady/ 01 BP 2530 Bobo-Dioulasso 01 /

**Tél. :** +226 95 20 47 46 / +226 72 08 03 03/ +226 72 07 09 09/ +226 77 20 00 26

**Email :** [isc@iscbobo.com](mailto:isc@iscbobo.com) / [www.iscbobo.com](http://www.iscbobo.com) / Skype : [iscforum](https://www.skype.com)



*Des questions de la recherche*

*Des questions des Universités*

*Des questions des Ecoles*

*Des questions d'Actualité*

*Des questions d'emplois*

*Les réponses dans Sciences-Campus Info au quotidien  
en version numérique à télécharger.*

**PHARMACIES DE GARDE DE OUAGADOUGOU**

**Du 06 au 13 août 2016**

**GROUPE 2**

AEROPORT	22625314222	KOULOUBA	22625311918
AMARO	22625343328	MARTIN	22625508459
AR RAHMA	22625350986	METEBA	22625335333
AUGUSTINE	22625376100	NAYYIRA	22625481841
BARK WENDE	22625408590	NEIMA	22625355682
CITE AN	22625331966	NEMADIS	22625373041
BOULMIUGOU	22625431268	PROGRES	22625430162
DAPOYA	22625313201	PROVIDENCE	22625318648
DELWINDE	22625367280	ROOD WOOKO	22625308890
FLAYIRI	22625407344	SCHIFFEY	22625402742
FASO	22625381929	SIGRI	22625412148
HAMDALAYE	22625343694	SUD	22625384282
HEERA	22625316610	TALBA	22625362225
JABNEEL	22625447870	TANKO	22625351557
JOURDAIN	22625360686	UNIVERS	2625419965
KARPALA	22651292503	WATI	22625260053
		YOBI	<b>22625311630</b>

**ADRESSES UTILES**

**Ouagadougou**

Pompiers: 18/ 25 30 69 48/ 30 69 47  
Hôpital ambulance: 25 30 66 44 /45  
ONEA: 22 22 76/77 25 34 34 60 - 80 00 11 11  
SONABEL: 25 30 61 00  
Aéroport: 25 30 65 15  
Police secours: 25 30 71 00  
Gendarmerie: 25 31 33 40

**Bobo-Dioulasso**

Pompiers: 18  
Hôpital ambulance: 20 97 00 45/ 20 97 00 44  
ONEA: 20 97 65 65/ 20 97 00 09/10 - 80 00 11 11  
SONABEL: 20 97 00 60 / 98 22 30  
Aéroport: 20 97 00 70  
Burkina secours: 20 97 01 43  
Police secours: 17  
Gendarmerie: 20 97 00 59/ 20 97 00 33

**Sciences-Campus Info**

Magazine Scientifique & Universitaire

Fondé le 26 août 2013.

02 BP 5805 Ouaga 02  
Burkina Faso

Tél: + 226 76609721

E-mail: redaction@sc-mail.info

Site web:

www.sciences-campus.info

Publications semestrielles et quotidiennes

Autorisations

n°5509P/2013/ CAO/TGLO/P.F.  
n°1238/2016/CAO-TGI/OUA/P.F

Administration

OTC

Fondation Sciences-Campus

Directeur de publication

Siaka GOW

Directrice des rédactions

Eliane Bayala

Equipe de reportage

- Aris KUSIELE Somda
- Bernadette Dembélé
- Valentin Mano
- Rélvwendé Hervé Roamba
- Bernard M' Pempé Hien

Correspondants des provinces du Burkina

- Karim Ouattara
- Francois blanc
- Boureima Sogoba
- Augustin Irwaya Ouedraogo
- Tigrane Antoine Ki
- Blaise Sama
- Jean Paul Yekpaye
- Grégoire Zongo
- Mamadou Goh
- Désiré Guigma
- Jérôme Bissyendé
- Yves Sanou
- Frédéric Poolda
- Valentin Ouedraogo
- Blaise Sama
- Diloma Jacques
- Moumouni Guio
- Nicole Ouedraogo
- Amédée Silga
- Karim Koala
- Ouaboué Bakouan
- Albert Tarpaga
- Paul Soma
- Arjouman Saganogo
- Joseph Kaboré
- Valentin Singbéogo
- Issa Sepama
- Hermann Toé

Correspondants pays

Montage

Eliane BAYALA  
Oeil du professionnel

Distribution

Téléchargeable sur:  
www.sciences-campus.info

Abonnement, insertion, couverture médiatique

+226 76609721  
+226 72080505  
+22672080303

E-mail: redaction@sc-mail.info

Représentation Bobo Dioulasso

Tél: +226 20954746  
+226 72070909



## Universités & Ecoles à consulter pour la rentrée 2016-2017

MINISTRE DE L'ENSEIGNEMENT  
SUPERIEUR, DE LA RECHERCHE  
SCIENTIFIQUE ET DE L'INNOVATION

SECRETARIAT GENERAL

UNIVERSITE OUAGA I Pr Joseph KI-ZERBO

PRESIDENCE

03 BP 7021 Ouagadougou 01

Tél. : (226) 25 30 70 64/65

Fax : (226) 25 30 72 42



BURKINA FASO  
Unité-Progrès-Justice

### Test d'entrée en 1ère année à l'Institut Burkinabé des Arts et Métiers (IBAM), session 2016

Le Président de l'Université Ouaga I Pr Joseph KI-ZERBO porte à la connaissance des titulaires du Baccalauréat des séries C, D, E, A, G1, Bureautique professionnel, G2 et G3 des sessions de 2015 et 2016, qu'il est ouvert à l'Institut Burkinabé des Arts et Métiers (IBAM), un test de recrutement d'étudiants en première année de licence professionnelle dans les filières suivantes :

- 1- Comptabilité-Contrôle-Audit (CCA) pour 70 places,
- 2- Assurance-Banque-Finance (ABF) pour 40 places,
- 3- Marketing et Gestion (MG) pour 40 places,
- 4- Assistance de Direction Bilingue (ADB) pour 25 places,
- 5- Méthodes Informatiques Appliquées à la Gestion (MIAGE) pour 20 places.

Le régime de la formation qui dure trois (03) ans, est celui du système Licence-Master-Doctorat (LMD).

**Les dossiers de candidature devront être déposés à la scolarité de l'Institut Burkinabé des Arts et Métiers (IBAM), du mercredi 13 juillet au vendredi 29 juillet 2016 et du jeudi 1er septembre au vendredi 09 septembre 2016, de 07h30 à 12h**

Le dossier de candidature est composé des pièces suivantes :

- une demande manuscrite non timbrée adressée à Monsieur le Président de l'Université Ouaga I Pr Joseph KI-ZERBO, portant les noms, prénoms, adresse et signature du candidat avec précision de la filière choisie ;
- une photocopie légalisée de l'attestation du baccalauréat des sessions 2015 ou 2016 ;
- une photocopie légalisée de l'acte de naissance ;
- une photocopie du reçu de versement des frais d'inscription au test (15 000F CFA), payable à la comptabilité de l'Université Ouaga I Pr Joseph KI-ZERBO (à Zogona);

Les informations complémentaires relatives aux différentes filières sont affichées à la Direction des affaires académiques, de l'orientation et de l'information (DAOI), à l'Institut Burkinabé des Arts et Métiers (IBAM), sur le site de l'Université Ouaga I Pr Joseph KI-ZERBO [www.univ-ouaga.bf](http://www.univ-ouaga.bf).

**Le test se déroulera le lundi 19 septembre 2016 à partir de 6 heures 30 minutes dans les amphithéâtres Libyens de l'Université Ouaga I Pr Joseph KI-ZERBO pour les filières ABF et CCA et au sein de l'IBAM pour MG, MIAGE, ADB.**

La répartition des candidats sera affichée le jeudi 15 septembre 2016 devant les amphithéâtres Libyens et au sein de l'IBAM.

L'admission au test n'implique pas l'attribution d'une bourse de l'enseignement supérieur.

Pour toute information complémentaire, s'adresser à la scolarité de l'Institut Burkinabé des Arts et Métiers (IBAM).

**Pr Rabiou CISSE**  
Chevalier de l'ordre national  
Officier de l'Ordre des Palmes académiques





## Universités & Ecoles à consulter pour la rentrée 2016-2017

<sup>/kk</sup>  
MINISTRE DE L'ENSEIGNEMENT  
SUPERIEUR, DE LA RECHERCHE  
SCIENTIFIQUE ET DE L'INNOVATION

SECRETARIAT GENERAL

UNIVERSITE OUAGA I Pr Joseph KI-ZERBO

PRESIDENCE

03 BP 7021 Ouagadougou 01  
Tél. : (226) 25 30 70 64/65  
Fax : (226) 25 30 72 42



BURKINA FASO  
Unité-Progress-Justice

### Recrutement en 1<sup>ère</sup> année pour la formation des Technicien(ne)s Supérieurs de Santé, option Analyses Biomédicales

Le Président de l'Université Ouaga I Pr Joseph KI-ZERBO, porte à la connaissance des titulaires du baccalauréat 2016 et des professionnels qu'il est ouvert à l'UFR des Sciences de la Santé, un concours direct de recrutement d'étudiant(e)s pour la 1<sup>ère</sup> année de la section de formation des Technicien(ne)s Supérieurs de Santé, option Analyses Biomédicales.

#### 1) Formation et diplôme

La durée de la formation est de trois (3) ans. La formation est sanctionnée par le diplôme de Licence Professionnalisée en Analyses Biomédicales.

#### 2) Conditions et modalités d'accès

Les conditions et modalités d'accès à cette section de formation universitaire et professionnelle sont les suivantes :

##### a) Titulaire du baccalauréat

- être titulaire du baccalauréat session 2016 série C ou D,
- avoir été déclaré admis au concours.

##### b) Professionnels

- être technicien(ne) de laboratoire,
- avoir trois (3) années d'ancienneté en cette qualité,
- avoir l'autorisation du Ministère de la Santé,
- avoir été déclaré(e) admis(e) au concours,

##### c) Admission

- l'admission est prononcée sur la base de l'obtention d'une moyenne égale au moins à 10/20. Toute note inférieure à 6/20 est éliminatoire.

#### Le dossier de candidature comprend :

- une demande manuscrite adressée à Monsieur le Président de l'Université Ouaga I Pr Joseph KI-ZERBO,
- une attestation légalisée de réussite au baccalauréat série C ou D
- une copie légalisée d'acte de naissance ou de jugement supplétif tenant lieu.

##### d) Epreuves

Le concours comporte :

#### Pour les bacheliers, trois épreuves

- mathématiques : coefficient : 2
- physique-chimie : coefficient : 3

- Sciences naturelles : biologie : coefficient : 2

#### Pour les professionnels, cinq épreuves d'une (1) heure chacune :

- Biochimie coefficient : 3
- Hématologie coefficient : 2
- Microbiologie : coefficient : 1
- Parasitologie : coefficient : 1
- Immunologie: Coefficient : 1

#### 3) Déroulement des épreuves

Les épreuves se dérouleront le Jeudi 22 Septembre 2016 dans l'enceinte de l'UFR/SDS de l'Université Ouaga I Pr Joseph KI-ZERBO.

Les candidatures sont recevables au service courrier de l'UFR/SDS du 1<sup>er</sup> au 15 Septembre 2016, les jours ouvrables de 08h à 11h30.

Le nombre de places mises en compétition est de quinze (15) pour les titulaires du baccalauréat session 2016 et cinq (5) pour les professionnels.

Les candidats doivent s'acquitter des frais de dossiers fixés à quinze mille (15.000) francs CFA auprès de la comptabilité de l'Université Ouaga I Pr Joseph KI-ZERBO et une copie de cette quittance doit être jointe au dossier de candidature.

#### 4) Informations générales

Les candidat(e)s doivent se munir d'une C.N.I.B. ou d'un passeport en cours de validité et de quoi écrire.

N.B. : 1) L'admission au concours de recrutement ne donne pas droit automatiquement à l'obtention d'une bourse nationale ni au statut de stagiaire.

2) Le régime d'examen terminal unique n'est pas admis dans la section.

3) La présence aux enseignements théoriques et aux travaux pratiques est obligatoire.

Pr Rabiou CISSÉ/

Chevalier de l'Ordre national

Officier de l'Ordre des Palmes académique



## Annonces

**1/2 PAGE**

**ESPACE RÉSERVÉ POUR VOS ANNONCES**

**+226 72 08 03 03**

**1/4 PAGE**

**ESPACE RÉSERVÉ POUR VOS ANNONCES**

**+226 72 08 03 03**



## Universités & Ecoles à consulter pour la rentrée 2016-2017

MINISTRE DE L'ENSEIGNEMENT  
SUPERIEUR, DE LA RECHERHCE  
SCIENTIFIQUE ET DE L'INNOVATION

SECRETARIAT GENERAL

UNIVERSITE OUAGA II

PRESIDENCE

INSTITUT UNIVERSITAIRE  
DE FORMATIONS INITIALE ET CONTI-  
NUE

Tél : 25 40 94 04

BURKINA FASO

Unité – Progrès – Justice



N° 2016- /MESRSI/SG/UO2/P/IUFIC

### APPEL A CANDIDATURES Pour le recrutement d'étudiants de la 2ème promotion en Licence professionnelle en Protection et Droits de l'Enfant

Le Président de l'Université Ouaga II informe le public de l'ouverture de tests pour le recrutement de la 2ème promotion d'étudiants en Licence professionnelle en Protection et Droits de l'Enfant, à l'Institut Universitaire de Formations Initiale et Continue (IUFIC), pour la rentrée universitaire 2016-2017.

La Licence professionnelle en Protection et Droits de l'Enfant est une formation interdisciplinaire qui envisage de doter les acteurs des administrations publiques, des ONG, des associations et les étudiants, des connaissances sur la protection de l'enfant. Les débouchés des produits sont les postes d'assistants de programmes au sein de l'administration, des institutions et des ONG orientées vers la question de l'enfance.

Les enseignants sont des universitaires et des professionnels, tous spécialistes des questions d'enfance. Une équipe d'intervenants de profils divers (juristes, médecins, spécialistes des questions de population, sociologues, économistes, statisticiens, géographes, communicateurs, psychologues, informaticiens) et d'horizons diverses assurent les enseignements.

- enseignants-chercheurs des UFR et des écoles supérieures ;
- professionnels de l'Administration, ONG et partenaires au développement.

#### Contenu de la formation

La formation dispensée est en présentiel et en cours du soir. Elle comprend des enseignements théoriques, méthodologiques, appliqués ou pratiques et, un stage d'imprégnation professionnelle.

#### Conditions d'accès à la formation

- Etre titulaire d'un DEUG II en sciences sociales, économiques, juridiques, politiques, humaines, en sciences de la vie et de la terre reconnu par le CAMES ;
- Etre titulaire d'un BTS, DUT, DTS, DEUP reconnu par le CAMES ou tout diplôme équivalent d'un établissement d'enseignement supérieur ayant une convention avec l'Université Ouaga II.

Le nombre de places disponibles est de quarante (40).

#### Coût de la formation

- Frais d'inscription : 50.000 f CFA pour les ressortissants de l'UEMOA et 250.000 f CFA pour les étudiants hors zone UEMOA.
- Frais de formation : 450.000 f CFA payables en une seule tranche au plus tard le 30 novembre 2016.

Les candidat(e)s intéressé(e)s doivent déposer du 20 au 29 juillet 2016 et du 1er septembre au 30 octobre 2016 inclus au Secrétariat de l'IUFIC (situé à la ZAD, deux rues derrière le SIAO, troisième étage), un dossier de candidature adressé à Monsieur le Président de l'Université Ouaga II, comprenant :

- Une demande de candidature manuscrite timbrée à 200 f adressée au Président de l'Université Ouaga II ;
- Une photocopie légalisée du ou des diplômes obtenus, y compris celui du Bac ;
- Une photocopie légalisée des relevés de notes (y compris celui du baccalauréat) ;
- Un curriculum vitae ;
- Une lettre de motivation exprimant clairement les objectifs poursuivis par le candidat ;
- Une copie légalisée de CNIB ou passeport ou certificat de nationalité.

Les candidats seront sélectionnés à partir de leur dossier et feront un test.

Pour cette rentrée académique, le recrutement se fera selon le processus et le calendrier suivants :

- Date limite de dépôt des dossiers : 30 octobre 2016.
- Présélection sur dossier : 07 novembre 2016.
- Entretien : 10 novembre 2016
- Résultats : 15 novembre 2016

Le calendrier académique est le suivant :

- Inscriptions administratives : 15 au 30 novembre 2016
- Inscriptions pédagogiques : 1er au 30 décembre 2016
- Début des cours : 11 janvier 2017
- Période de stage : août à septembre 2017
- Fin des cours et soutenance des rapports de stage : octobre 2017

**NB : les cours et les évaluations se déroulent du lundi au vendredi de 17 heures à 21 heures, le samedi toute la journée et exceptionnellement le dimanche. Quelques missions d'enseignements, conférences et séminaires peuvent se tenir dans la journée. Dans ce cas, les auditeurs seront informés à l'avance afin qu'ils prennent les dispositions nécessaires pour être présents.**

Pour de plus amples informations, prendre contact avec le secrétariat de l'IUFIC au (00226) 25 40 94 04, Courriel : iufic@univ-ouaga2.bf

Pour le Président en mission et par intérim,  
Le Vice-président chargé des Enseignements  
et des Innovations Pédagogiques





## Universités & Ecoles à consulter pour la rentrée 2016-2017

MINISTRE DE L'ENSEIGNEMENT  
SUPERIEUR, DE LA RECHERCHE SCIENTIFIQUE ET  
DE L'INNOVATION

SECRETARIAT GENERAL

UNIVERSITE OUAGA II

PRESIDENCE

INSTITUT UNIVERSITAIRE  
DE FORMATIONS INITIALE ET CONTINUE

Tél. : 25 40 94 04

N° 2016- /MESRSI/SG/UO2/P/IUFIC

BURKINA FASO

Unité – Progrès – Justice



### APPEL A CANDIDATURES

#### Pour le recrutement d'étudiants de la 2ème promotion du Master en Finance Quantitative et Gestion de Risques Financiers

Le Président de l'Université Ouaga II informe le public de l'ouverture de tests pour le recrutement de la 2ème promotion du Master en Finance Quantitative et Gestion de Risques Financiers, à l'Institut Universitaire de Formations Initiale et Continue (IUFIC), pour la rentrée universitaire 2016-2017.

Le Master en finance quantitative et gestion de risques financiers est une formation diplômante en finance répondant à une forte demande de contrôle des risques dans les banques, les autres institutions financières et les sociétés d'assurances.

Ce master est également un cadre de perfectionnement pour certains professionnels du monde des finances, tant dans l'administration publique que dans le secteur privé (cadres de banques, gestion de micro-finance, conseiller ou manager en risques financiers, Contrôleur des finances, consultants en finance et auditeurs, Chargé d'Etudes Statistiques, Chargé d'Etudes Actuarielles, Ingénieur financier, Conception de nouveaux produits dérivés, innovation financière; Gestion de portefeuille, Financement de grands projets financiers, etc.).

Les enseignants sont des universitaires et des professionnels, tous spécialistes des questions financières, de la modélisation stochastique et de la gestion des risques.

#### Contenu de la formation

La formation dispensée est en présentiel et en cours du soir. Elle combine des enseignements théoriques (par des universitaires burkinabé et sous-régionaux), méthodologiques appliqués ou pratiques et un stage d'imprégnation professionnelle.

Conditions d'accès à la formation

- La formation est ouverte aux titulaires d'une licence (Bac+3 ou 180 crédits) en Sciences économiques ou en Sciences de Gestion reconnue par le CAMES ou tout diplôme équivalent d'un établissement d'enseignement supérieur ayant une convention avec l'Université Ouaga II.
- De solides connaissances en probabilités et statistiques et des compétences avancées en informatique sont des atouts pour la formation.

#### Le nombre de places disponibles est de trente (30).

Coût de la formation : 2 050 000 f CFA pour les ressortissants de l'UEMOA et 2 450 000 f CFA pour les ressortissants hors zone UEMOA.

- 1ère année du Master (2016-2017)

• Frais d'inscription : 50.000 f CFA pour les ressortissants de l'UEMOA et 250 000 f CFA pour les étudiants hors zone UEMOA.

• Frais de formation : 1 200 000 f CFA payables en deux tranches.

- 1ère tranche : 700 000 f CFA avant le 30 novembre 2016
- 2ème tranche : 500 000 f CFA au plus tard le 28 février 2017

- 2ème année du master (2017-2018)

• Frais d'inscription : 50.000 f CFA pour les ressortissants de l'UEMOA et 250 000 f CFA pour les étudiants hors zone UEMOA.

• Frais de formation : 750 000 f CFA payables en une seule tranche au plus tard le 30 novembre 2017.

NB : les frais de formation pour la deuxième année du Master (année académique 2016-2017) demeurent fixés à 1 200 000 francs CFA et les frais d'inscription à 50.000 f CFA pour les ressortissants de l'UEMOA et 250 000 f CFA pour les étudiants hors zone UEMOA.

Les candidat(e)s intéressé(e)s doivent déposer du 20 au 29 juillet 2016 et du 1er septembre au 30 octobre 2016 inclus au Secrétariat de l'IUFIC (situé à la ZAD, deux rues derrière le SIAO, troisième étage), un dossier de candidature adressé à Monsieur le Président de l'Université Ouaga II, comprenant :

- Une demande de candidature manuscrite timbrée à 200 f adressée au Président de l'Université Ouaga II
- Une photocopie légalisée des diplômes obtenus du Baccalauréat à la Licence ;
- Une photocopie légalisée des relevés de notes (y compris celui du baccalauréat) ;
- Un curriculum vitae ;
- Une lettre de motivation exprimant clairement les objectifs poursuivis par le candidat ;
- Une copie légalisée de CNIB ou passeport ou certificat de nationalité.

Les candidats présélectionnés sur dossier subiront un test écrit.

Pour cette rentrée académique, le recrutement se fera selon le processus et le calendrier suivants :

- Date limite de dépôt des dossiers : 30 octobre 2016.
- Présélection sur dossier : 07 novembre 2016.
- test : 10 novembre 2016
- Résultats : 15 novembre 2016

#### Le calendrier académique est le suivant :

- Inscriptions administratives : 15 au 30 novembre 2016
- Inscriptions pédagogiques : 1er au 30 décembre 2016
- Début des cours : 11 janvier 2017
- Fin des cours : 30 octobre 2017

**NB : les cours et les évaluations se déroulent du lundi au vendredi de 17 heures à 21 heures, le samedi toute la journée et exceptionnellement le dimanche.** Quelques missions d'enseignements, conférences et séminaires peuvent se tenir dans la journée. Dans ce cas, les auditeurs seront informés à l'avance afin qu'ils prennent les dispositions nécessaires pour être présents.

Pour de plus amples informations, prendre contact avec le secrétariat de l'IUFIC au (00226) 25 40 94 04, Courriel : iufic@univ-ouaga2.bf

Pour le Président en mission et par intérim,  
Le Vice-président chargé des Enseignements  
et des Innovations Pédagogiques

**Pr François de Charles OUEDRAOGO**  
Chevalier de l'Ordre des Palmes Académiques



## Universités & Ecoles à consulter pour la rentrée 2016-2017




s'inscrire à l'ISPP, c'est réussir  
ses ambitions professionnelles



Rétrouvez-nous sur  
f  
t  
YouTube


05 BP 6635 Ouagadougou 05 - Bur.(+226) 25 41 11 33 / 25 40 88 41 - Cel. (+226) 78 83 54 11  
E-mail : [info@ispp.bf](mailto:info@ispp.bf) - Site web : [www.ispp.bf](http://www.ispp.bf)



Licences pro  
Masters


### Formation à distance

Résolvez vos contraintes de temps et de distance



Rétrouvez-nous sur  
f  
t  
YouTube

05 BP 6635 Ouagadougou 05  
Bur. (+226) 25 41 11 33 / 25 40 88 41  
Cel. (+226) 78835411  
E-mail : [info@ispp.bf](mailto:info@ispp.bf) - Site web : [www.ispp.bf](http://www.ispp.bf)



### Communiqué ISPP

#### Recrutement des 1<sup>ère</sup>, 2<sup>ème</sup> et 3<sup>ème</sup> années licences au titre de l'année académique 2016-2017

L'Institut Supérieur Privé Polytechnique (ISPP) a le plaisir de porter à votre connaissance que les **inscriptions pour les formations des 1<sup>ère</sup>, 2<sup>ème</sup> et 3<sup>ème</sup> années licences au titre de l'année académique 2016-2017 ont commencé.**

Inscrivez-vous à l'ISPP en 1<sup>ère</sup>, 2<sup>ème</sup> ou 3<sup>ème</sup> année de licence et bénéficiez d'une formation de qualité indéniable dans les filières suivantes :

- Génie Civil option BTP
- Assistanat de Direction (AD)
- Banque & Institutions de Microfinance (BIMF)
- Communication d'Entreprise et Marketing (CEM)
- Finance – Banque (FB)
- Finance Comptabilité (FC)
- Gestion Commerciale & Marketing (GCM)

- Gestion des Ressources Humaines (GRH)
- Management des Projets (MP)
- Transport Logistique (TL)
- Droit
- Economie

Les formations se dérouleront dans les annexes PATTE D'OIE et KOULOUBA (Centre-ville) et au siège de l'ISPP à Ouaga 2000 Zone D.

#### Renseignements :

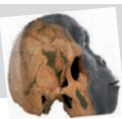
Siège : 00226 25 41 11 33 / 68 91 80 82

Annexe Patte d'oie : 00226 25 40 88 41 / 78 36 89 88

Annexe Kouloba : 00226 25 31 61 56 / 78 83 54 11

Email: [info@ispp.bf](mailto:info@ispp.bf)

Site web: [www.ispp.bf](http://www.ispp.bf)



## Les Offres de bourses

**BIN /SANS**  
**MINISTERE DE L'ENSEIGNEMENT**  
**SUPERIEUR, DE LA RECHERCHE**  
**SCIENTIFIQUE ET DE L'INNOVATION**

-----  
**SECRETARIAT GENERAL**  
-----

**CENTRE NATIONAL DE L'INFORMATION,**  
**DE L'ORIENTATION SCOLAIRE ET PROFES-**  
**SIONNELLE, ET DES BOURSES**

**BURKINA FASO**  
**Unité-progrès- justice**



N° 2016 -000680/MESRSI/SG/CIOSPB/DBAF

*Le Ministre*

Ouagadougou, le 08 juillet 2016/juillet 2016

*A*

### **Tout étudiant candidat à la bourse nationale de 3e cycle hors Afrique**

#### **Objet : informations relative aux bourses nationales de 3e CYCLE**

IL est porte à la connaissance des étudiants désireux d'entreprendre des études de 3e Cycle hors d'Afrique que l'octroi de la bourse répond a de critères définis à l'article 45 du décret 2008- 865 /PRES/PM/MESSRS/MF/MFPRE/MJE du 30 décembre 2008 portant définition des divers régimes de bourses d'études au Burkina Faso et fixation des modalités de leur contingentement .

#### **I. MODALITES ET CONDITION D'ATTRIBUTION**

Les bourses de 3e cycle sont attribuées, dans les limites du contingentement en cours aux étudiants de nationalité burkinabè remplissant les conditions suivantes :

- Etre titulaire d'une maîtrise ou son équivalent avec au moins la mention « assez bien » pour les étudiants relevant de l'ancien système ou d'un Master II de recherche ou son équivalent avec au moins la mention « assez bien » pour les étudiants relevant du système LMD;
- Avoir 28 ans au plus.

Les bourses sont attribuées au regard des besoins de développement du Burkina Faso .

Les filières et les lieux de formation retenus pour les bénéficiaires sont aussi fonction de ces priorités et ne correspondent pas nécessairement aux souhaits manifestés.

Les inscriptions obtenues indépendamment par des étudiants suite à leurs démarches personnelles n'entraînent pas l'octroi systématique de la bourse nationale.

#### **II.COMPOSITION DU DOSSIER**

**Le dossier de candidature doit comporter les pièces suivantes**

- Une demande manuscrite timbrée à 200CFA (timbre fiscal) adressée à monsieur le Ministre de l'Enseignement Supérieur, de la Recherche Scientifique et de l'Innovation ;
- Un extrait d'acte de naissance ;

- Un certificat de nationalité burkinabè ;
- Les copies légalisées des diplômes (ou attestations des diplômes) de la maîtrise ou du master II ou son équivalent ;
- Les relevés de notes des deux dernières années d'études ;
- Un curriculum vitae ;
- Un thème et un protocole de recherche bien définis de deux (02) Pages minimum à cinq (5 pages Maximum) ;
- Une attestation de pré inscription et un document indiquant les coûts de la formation sollicitée ;
- Une lettre de recommandation pour les postulants ayant effectué leurs études de 1er ou 2nd cycle en dehors du Burkina Faso
- Une lettre de motivation

**Les candidates titulaires d'un master professionnel, d'un DESS ou d'un diplôme d'ingénieur de conception ne sont pas éligibles à la bourse nationale de 3e cycle.**

**IL est rappelé aux candidats que les établissements privés ne sont pas éligibles aux bourses nationales.**

En raison des difficultés d'inscription et du faible quota de bourses allouées, ne seront pris en compte pour la compétition que les candidats remplissant la condition et disposant de la maîtrise ou du Master II de recherche ou son équivalent au moment des travaux de la Commission nationale des bourses d'études et de stages ( CNBES)

**La date limite de réception des dossiers de candidature au Centre National de l'Information, de l'Orientation Scolaire et Professionnelle, et des Bourses (CIOSPB) est fixée le vendredi 19 AOUT 2016.**

**P/Le Ministre et par délégation, le**  
**Le Secrétaire général**  
**Pr Tanga Pierre ZOUNGRANA**  
**Chevalier de l'Ordre national**





## Les Offres de bourses

BIN /SANS  
MINISTRE DE L'ENSEIGNEMENT  
SUPERIEUR, DE LA RECHERCHE  
SCIENTIFIQUE ET DE L'INNOVATION

SECRETARIAT GENERAL

CENTRE NATIONAL DE L'INFORMATION,  
DE L'ORIENTATION SCOLAIRE ET PROFES-  
SIONNELLE, ET DES BOURSES



BURKINA FASO  
Unité-progrès- justice

N 2016-N /0054 MESRSI /SG/CIOSPB/DBAF

Ouagadougou, le 08 juillet 2016juillet 2016

### COMMUNIQUE

Le Ministre de l'Enseignement Supérieur la Recherche Scientifique et de l'Innovation (MESRSI) a l'honneur d'informer les lauréats de la session de juillet 2016 du baccalauréat, candidats a une bourse nationale d'études supérieures, que les dossier de demandes de bourses doivent être déposés au Centre National de l'Information, de l'Orientation Scolaire et Professionnelle, et des Bourses (CIOSPB).

**Peuvent faire acte de candidature, les candidats âgés de 22 ans au plus au 31 décembre 2016 et ayant obtenu :**

**Pour les garçons :**

Au moins de 12/20 de moyenne générale à l'issue du premier tour à la session de 2016 du baccalauréat ;

Au moins 12/20 de moyenne générale pour les autres candidats de nationalité burkinabè admis à un baccalauréat de la session de 2016 dans un autre pays.

**Pour les filles :**

Au moins de 11,5 /20 de moyenne générale a l'issue du premier tour à la session de 2016 du baccalauréat ;

Au moins 11,5 /20 de moyenne générale pour les autres candidates de nationalité burkinabè admises à un baccalauréat de la session de 2016 dans un autre pays.

**Le dossier de candidature doit comprendre les pièces suivantes :**

1. Une demande manuscrite timbrée a 200F adressée au Ministre de l'Enseignement Supérieure la Recherche Scientifique et de l'Innovation mentions clairement les coordonnées (adresse, tél, e-mail) du postulant ;
2. Une fiche de candidature a retirer au Centre National de l'Information, de l'Orientation Scolaire et Professionnelle, et des Bourses (CIOSPB) sis au 261 avenue de la Grande Chancellerie ou à télécharger au [www.ciospb.bf](http://www.ciospb.bf) ou au [www.mess.gov.bf](http://www.mess.gov.bf);
3. Un extrait d'acte de naissance ;
4. Un certificat de nationalité burkinabè ;
5. Un document précisant la situation matérielle des parents :  
a) soit une copie de la dernière déclaration annuelle des revenus du père et de

la mère de l'élève, certifiée par le service des impôts pour les non-salariés ;  
b) soit selon le cas, le dernier bulletin de salaire, le dernier relevé de solde ou de pension du père et de la mère de l'intéressé (e) pour les salariés ;

6. Un extrait certifié conforme du livret de famille datant de moins de trois (3) mois et précisant la composition de la famille du père ou du tuteur de l'intéressé (e), (le nom du candidat doit y figurer) ;

7. Une photocopie légalisée de l'attestation de succès au baccalauréat, session de 2016 ;

8. Une photocopie légalisée du relevé des notes du baccalauréat, session de 2016 ;

9. Une chemise cartonnée (ne rien écrire dessus) ;

10. Une double feuille quadrillée de format 21 x29, 5 portant sur la premières page les indications suivantes :

**Etablissement.....**

**Série du baccalauréat.....**

**Nom Prénom (s).....**

**Date et lieu de naissance .....**

**\*La date limite de dépôt des dossiers est fixée impérativement au vendredi 02 Septembre 2016 a 17heure au Centre National de l'Information, de l'Orientation Scolaire et Professionnelle, et des Bourses (CIOSPB) .**

**\*Le Programme de dépôt des dossiers peut être consulté au (CIOSPB) ou dans les directions régionales du Ministère de l'Education Nationale et de l'Alphabétisation (DR-MENA).**

**NB : les dossiers incomplets ne seront pas reçus.**

DIFFUSION : dix (10) jours

Midi et soir

P/Le Ministre et par délégation, le

**Le Secrétaire général**

**Pr Tanga Pierre ZOUNGRANA**

**Chevalier de l'Ordre national**



## Annonces

**Sciences-Campus Info**

# Quotidien numérique

Actualité générale et spécifique

Téléchargeable 7/7 jours; du lundi au dimanche.

Science - Université - Education - Politique - Société - Economie

- L'actualité générale en continue des 45 provinces du Burkina
- L'actualité des Centres de recherche
- L'actualité des campus et universités
- L'actualité sur la santé et le bien être
- L'actualité au quotidien de chaque département ministériel
- L'actualité internationale

### Abonnement gratuit

Vous téléchargez le quotidien chaque jour  
sur le site du lundi au dimanche  
[www.sciences-campus.info](http://www.sciences-campus.info)

### Abonnement VIP

Vous recevez le quotidien dans votre boîte e-mail  
du lundi au dimanche  
12 000 FCFA/ an

**VIP**

*Abonnez vous et obtenez le premium  
du lundi au Dimanche*

A remplir et renvoyer au siège ou par e-mail

Nom: .....

E-mail: .....

Téléphone: .....

12 000 FCFA /an à payer par chèque, en espèces au siège, par Airtel Money ou sur le  
Compte ECOBANK n°0010-281732300602 SWIFT: ECOCBFBF

[www.sciences-campus.info](http://www.sciences-campus.info)  
Messagerie: [ac@sc-mail.info](mailto:ac@sc-mail.info) / [contact@sciences-campus.info](mailto:contact@sciences-campus.info)  
Tél: + 226 25 37 36 39/ 76 60 97 21 / 72 08 03 03  
Adresse postale: 02BP 5805 Ouagadougou 02  
Avenue des Tensoaba