

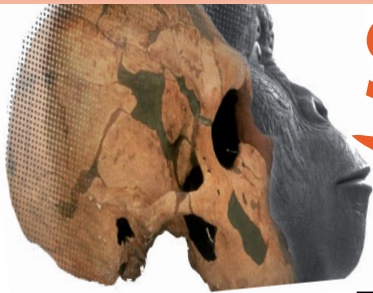


**Universités & Ecoles à  
consulter pour la rentrée  
2016-2017. P.16**



**Association des Municipalités  
du Burkina Faso (AMBF) :  
Un congrès de renaissance  
pour reprendre les activités.  
P.7**

*L'information des campus et des centres de recherche pour le monde,  
L'information du monde pour les campus et les centres de recherche*



# Sciences-Campus Info

*Science - Politique - Education - Société - Economie*

Quotidien n°119 du mercredi 17 août 2016 / Tél: +226 76 60 97 21/ +226 25 37 36 39 BURKINA FASO

Quotidien numérique

- **Jobs Campus. P.13**
- **De nouvelles offres de bourses. P.26**

## Sport

Jeux régionaux du Sud-Ouest:

# Les personnes déficientes valorisées par Special Olympics Burkina Faso

Région du Sud-Ouest



La Directrice Exécutive Nationale de Special Olympics de Burkina Faso Anick Dibougoum Zingué se dit satisfaite du tournoi.

Dans le cadre des activités de l'année 2016 de Special Olympics Burkina Faso, des compétitions régionales de la région du Sud-Ouest se sont déroulées du 12 au 13 août dans les locaux de l'Ecole Nationale des Enseignants du Primaire (ENEP) de Gaoua. Des sourds muets et des handicapés moteurs venus de Dano, de Diébougou, de Batié et de Gaoua ont compété soit au football, à l'athlétisme ou au saut.

Cette année, l'institution a décidé d'organiser des compétitions sportives au Burkina Faso au profit des personnes ayant un handicap mental, moteur et autre. C'est fort de cela que les sous-programmes de Dano, Diébougou, Batié et de Gaoua, durant deux jours de compétitions sportives ont montré aux yeux du public de Gaoua qu'ils ont aussi leur place au sein de la société.

Suite page 2.

**BANDE ANNONCE**

**ESPACE RÉSERVÉ POUR VOS ANNONCES**

**+226 72 08 03 03**



Suite page 1.

Une telle activité sportive recherche comme objectifs, la santé du corps et de l'esprit. Elle permet de découvrir la structure dans la région du Sud-Ouest car, c'est la toute première fois qu'elle organise de tels jeux à Gaoua, a dit la Directrice Exécutive Nationale de Special Olympics de Burkina Faso Anick Dibougoum ZINGUE. Contrairement aux autres années, les compétiteurs qui de part le passé se déplaçaient à Ouagadougou, ont prouvé aux parents qu'ils sont utiles pour la société.

En termes de perspectives se sont les jeux nationaux en 2017 comme l'institution à coutume de le faire et préparer leur sortie en 2019 pour les jeux mondiaux a ajouté la Directive Exécutive Nationale de Special Olympics de Burkina Faso Anick Dibougoum ZINGUE.

Tirant un bilan, la Directrice Exécutive dira qu'elle est satisfaite du fait que les personnes vivant avec un handicap des quatre provinces de cette région ont joué au football dit football unifié (personnes normales et personnes vivant avec un handicap), ont couru et sauté. Elle a aussi lancé un appel aux parents des personnes vivant avec une déficience mentale ou autre, à avoir confiance en eux, qu'ils aient un minimum de considération à l'endroit de leurs progénitures.

En plus du sport les athlètes ont bénéficié de consultations médicales. Ils ont aussi été formés aux règles d'hygiène comme se laver les mains avant de manger, se brosser les dents et autres. Des prix en nature et en espèce ont été remis aux athlètes par les autorités régionales et un repas communautaire servi à ces derniers est venu mettre fin à ce rendez-vous sportif.

**Kissogo Abdoul Karim Ouattara pour SCI**



Une équipe de football unifiée en plein jeu.



Un athlète déficient en pleine course.



Examen dentaire d'une déficiente mentale.



# Célébration de la Solennité de l'Assomption à Léo

Région du Centre Ouest

Dans l'histoire de l'église catholique la célébration de la fête de l'Assomption a un sens aussi profond que les fêtes comme Noël et Pâques. Elle se célèbre chaque 15 août de l'année dans tout le monde entier.

Pour histoire cette date a été retenue par le Pape Pie XII en 1950. Elle est la montée de la Vierge Marie mère de Jésus dans les cieux.

Les chrétiens catholiques de Léo ont aussi célébré à l'instar des chrétiens du monde cette fête. A environ deux kilomètres de la paroisse Saint Joseph de Léo les fidèles chrétiens, les catéchumènes, les religieux et religieuses se sont rendus sur la Colline de Marie pour la célébration.

L'enseignement a été fait par monsieur l'Abbé Honoré BOUGOUM qui dans son homélie a demandé aux femmes de prendre l'exemple de Marie. Une mention spéciale a été faite à cette occasion aux femmes en général.

Après la messe un repas communautaire a été partagé en famille.

Le partage fini c'est la procession avec la statue de la Vierge Marie jusqu'à la paroisse. Chants et cris de joie ont marqué la procession.

La particularité de cette fête à Léo est la tradition que Léo connaît en recevant une pluie chaque 15 août.

Ainsi la pluie a depuis la Colline battue les chrétiens jusqu'à la paroisse.

L'occasion fut propice pour des retrouvailles entre familles et amis. Cette fête s'achève sur des vœux formulés les uns aux autres et des bénédictions.



Procession des fidèles Chrétiens avec la vierge Marie sous la pluie.

Ibine Victor NAGNON pour SCI



# Mise en œuvre de la Politique Nationale de Développement Durable Des acteurs de 04 régions sensibilisés à Kaya

Région du Centre-Nord

Le ministère de l'Environnement, de l'Economie verte et du Changement climatique avec l'appui de l'Organisation des Nations Unies pour l'Alimentation (FAO) a organisé ce mercredi 10 août 2016 à Kaya, chef-Lieu de la région du Centre-Nord, un atelier régional d'information et de diffusion de la stratégie Nationale de mise en Œuvre de la Politique Nationale de Développement Durable (PNDD).

« Informer et diffuser la stratégie Nationale de mise en Œuvre de la Politique Nationale de Développement Durable (PNDD). » c'est l'objectif global de l'atelier que le ministère de de l'Environnement, de l'Economie verte et du Changement climatique à travers le secrétariat permanent du Conseil National du Développement Durable a organisé ce mercredi 10 août 2016 à Kaya, dans la région du Centre-Nord.

Cette rencontre qui a réuni une cinquantaine de participants issus des régions du Sahel, du Nord, du Plateau Central et du Centre-Nord, selon les



C'est Mme Nandy Somé/Diallo, gouverneur de la région du Centre-Nord qui a présidé la cérémonie d'ouverture.

organisateurs, entre dans le cadre de la mise en œuvre de la PNDD au Burkina Faso pour la période de 2016 à 2020.

En 24 heures, les participants se sont appropriés la PNDD et sa Loi d'orientation ainsi que les outils de mise en œuvre. A l'issue des échanges, forts

enrichissant, les participants ont formulé des recommandations.

La PNDD assortie d'une loi d'orientation a été adoptée par le gouvernement du Burkina Faso en 2013 dans le souci d'impulser une nouvelle dynamique au processus du développement durable amorcé suite à une recommandation des Etats généraux de l'environnement et du développement durable en 2009.

La stratégie de mise en œuvre de la PNDD (2016-2020) vise à assurer le développement durable dans tous les secteurs sociaux et économiques du Burkina Faso, à travers l'implication et la responsabilisation de tous les acteurs du développement national.

L'atelier de Kaya intervient après celui des pools de régions à Tenkodogo et à Bobo-Dioulasso.



Photo de famille à l'issue des travaux.

A.I. OUEDRAOGO pour SCI



## Commune rurale de Bousséra: Le maire SIE Palé et son équipe se sont officiellement présentés à la population

Région du Sud-Ouest



Membres des différentes commissions de la mairie.

**Les membres de l'organe dirigeant de la commune de Bousséra se sont officiellement présentés à leurs populations. C'était dans la journée du samedi 13 août 2016. Ladite cérémonie s'est déroulée en présence du 1er Vice Président du Conseil Régional du Sud-Ouest KAMBIRE Sami, du Préfet de Bousséra, des anciens maires et préfets de ladite commune, de plusieurs autorités et surtout des filles et fils de la localité venus de la diaspora interne et externe.**

La commune de Bousséra est une commune rurale, située à plus de

quarante(40) kilomètres du chef-lieu de la province qui est Gaoua. Cette commune compte cinquante sept(57) villages. Elle est limitée à l'ouest par la commune urbaine de Gaoua, au nord par les communes rurales de Malba et Nako et à l'est par le fleuve Mouhoun qui fait frontière avec la République sœur du Ghana.

Elle a une superficie de cinq cents (500) kilomètres carrés, une densité de trente(30) habitants au km<sup>2</sup> avec une population estimée à plus de vingt mille (20 000) habitants. Le maire SIE Palé et ses cent quatorze (114) conseillers se sont officiellement pré-

sentés à la population.

C'est à ce titre que la population a bénéficié d'une conférence publique axée sur le Plan Communal de Développement (PCD) animée par SANO-GO Adama de la Direction Régionale de l'Economie et de la Planification du Sud-Ouest, d'un match de football et d'activités récréatives.

Au cours de la cérémonie de présentation, le maire a d'abord remercié tous ceux qui se sont déplacés et la population de Bousséra. Il a au

Suite page 6.



Suite page 5.



**Maire de la commune rurale de Bousséra, SIE Palé.**

cours de son discours, lancé un appel pressant et fraternel à toutes les filles et fils de la commune à s'unir et à fédérer leurs compétences pour un développement radieux et qui répond aux attentes de la commune. Il a insisté en disant qu'il revient à tout un chacun de faire la différence entre la politique



**Population de Bousséra pendant la cérémonie de présentation de l'organe dirigeant de la commune.**

et le politique car la page politique est désormais tournée.

Plus loin dans ses propos le maire dira que le développement local dans sa commune comporte trois enjeux majeurs : la santé, l'éducation et l'agriculture. Dans ces domaines, la commune a des faiblesses. Une école en moyenne pour plus de deux(2) villages dont la majorité des classe est sous paillottes un,(1) lycée et deux(2) CEG sous paillottes pour cinquante sept (57)villages.

Dans le domaine de la santé seulement deux(2) CSPS pour une population de plus de vingt mille (20 000) habitants avec une dizaine de villages sans point d'eau potable.

Il compte donc relever le défi

avec le concours de tous a-t-il signifié. A l'endroit de toutes les couches sociales il promet avec son équipe améliorer leurs conditions de vie.

Mais auparavant le chef de terre KAMBOU Yilmassè avait pris la parole et avait imploré le Bon Dieu et les ancêtres pour l'équipe du conseil municipal et les délégations venues les soutenir.

A la suite du chef de terre, les représentants des jeunes, le président du comité d'organisation et des femmes se sont exprimés.

**Kissogo Abdoul Karim Ouattara  
pour SCI**

**BANDE RÉSERVÉE POUR VOS ANNONCES**

**+226 72 08 03 03**



## Association des Municipalités du Burkina Faso (AMBF) : Un congrès de renaissance pour reprendre les activités

Région du Centre



Armand Pierre Béouindé, président du Comité National d'organisation du congrès de l'AMBF.

**Le Comité National d'Organisation du 6ème congrès de l'Association des Municipalités du Burkina Faso, était face aux hommes de médias le mardi 16 août 2016 à Ouagadougou. L'objectif de la présente conférence de presse est d'informer l'opinion publique sur la tenue du congrès de l'AMBF prévu du 19 au 20 août 2016 à Ouagadougou.**

L'insurrection populaire des 30 et 31 octobre 2014 ayant entraînée la dissolution des conseils municipaux, avait mis en veilleuse l'Association des Municipalités du Burkina Faso (AMBF).

A la faveur des élections municipales du 22 mai 2016, de nouveaux conseils municipaux ont en charge la gestion des mairies.

Et c'est pour mieux accompagner les différents maires dans la gestion de leurs communes que l'AMBF reprend ses activités.

C'est le maire de la commune de Ouagadougou Armand Pierre Béouindé par ailleurs président du Comité National d'organisation du 6ème congrès qui a livré l'information aux journalistes. Selon le maire, le présent

congrès va permettre de relire les statuts et règlements intérieurs de l'AMBF, d'examiner et d'adopter le rapport moral et financier et mettre en place le Bureau National.

Ce congrès connaîtra la participation de tous les maires élus des différentes communes du Burkina Faso. En plus du Bureau National, les bureaux régionaux de l'Association des Municipalités du Burkina Faso seront également mis en place.

Suite page 8.



Suite page 8.



**Les membres du comité d'organisation.**

Pour permettre aux maires d'apporter leurs contributions dans la mise en œuvre du (plan national de développement économique et social (PNDES), le congrès est placé sous le thème « Rôle et place des communes dans la mise en œuvre du Plan National de Développement Economique et social (PNDES) ».

Pour ce faire, les participants au 6e congrès auront des échanges avec le Premier ministre Paul Kaba THIEBA sur le PNDES, nouveau référentiel de développement au Burkina Faso après la stratégie de croissance accélérée et du développement durable (SCCAD).

Cette rencontre des élus est placée sous le patronage du Premier ministre Paul Kaba THIEBA et le parrainage du ministre l'Administration Territoriale de la Décentralisation et de Sécurité Intérieure Simon COMPAORE. Pour la réussite du congrès, c'est la somme de vingt (20) millions de FCFA qui sera mobilisée.

Et selon Armand Pierre Béouindé président du Comité d'Organisation, l'AMBF compte sur les partenaires pour le financement de ce congrès.

**L'AMBF au service du développement des communes**

L'Association des Municipalités du Burkina Faso a été créée le 02 décembre 1995. Elle se donne entre autres buts de participer à la création et au renforcement d'une véritable administration communale, de favoriser la création et l'émergence des cadres de concertation afin d'assurer avec efficacité la gestion des collectivités territoriales.

L'AMBF se veut également une interface entre communes et pouvoirs publics, communes et partenaires pour représenter et défendre les intérêts des communes.

L'Association des Municipalités du Burkina Faso se donne aussi pour objectif de promouvoir la solidarité, le partenariat et la coopération entre les communes burkinabè d'une part et les communes d'autres pays d'autre part.

Au regard des mauvaises gestions de certaines communes ayant entraîné des crises de par le passé, ce congrès devra permettre aux participants de prendre des mesures pour éviter d'éventuelles crises.

Cela doit passer par le renforcement des compétences des nouveaux élus afin qu'ils aient le sens de la transparence dans la gestion des collectivités territoriales.

**M'pempé Bernard HIEN pour SCI**

[mpempeb12@gmail.com](mailto:mpempeb12@gmail.com)

**BANDE RÉSERVÉE POUR VOS ANNONCES**

**+226 72 08 03 03**





## Annonces



### Appel à candidatures pour le Concours de documentaire scientifique africain « Les Mils d'Or » Le 22 octobre 2016 à Ouagadougou.

L'Institut de recherche pour le développement (IRD) en partenariat avec le Goethe-Institut et l'Association des Journalistes et Communicateurs Scientifiques du Burkina Faso (AJCS-BF), ouvre une campagne d'appel à candidatures pour la 6ème édition du concours de documentaire scientifique africain « les Mils d'Or » de Ouagadougou.

La finale de cette 6ème édition aura lieu le 22 octobre 2016 dans la salle de réunion du campus IRD-CIRAD à Ouagadougou.

Le concours du documentaire scientifique « les Mils d'Or » ambitionne de contribuer à donner du sens à la Science en faisant la promotion du film dédié aux liens entre la Recherche et les enjeux sociétaux (écologie, économie, droits humains ...).

**A ce titre sont concernés les films traitant notamment :**

- d'enquêtes et analyses établissant un diagnostic ou traitant de la perception d'une problématique, dont l'impact social, économique, humain est avéré ;
- de démarches de recherches, en lien avec le contexte des acteurs sociaux et techniques concernés ;
- de promotion d'initiatives professionnelles de mise en pratique de résultats de recherches.

**Les films sélectionnés devront répondre en outre aux critères suivants :**

- film réalisé entre 2013 et 2016,
- format numérique,
- durée : 30 minutes maximum,
- langue française ou nationale sous-titrée en français.
- résumé : 5-10 lignes maximum
- contact du réalisateur (nom et e-mail)

Le Jury appréciera les œuvres au travers des critères suivants, sans exclusive de propositions complémentaires qu'il pourra juger opportun dans le cadre de l'édition 2016 :

- Pertinence du thème :
- Au plan scientifique, par rapport à l'actualité et à la validité technique du propos ;
- Au plan de l'enjeu (social, géographique, économique, politique)

**- Qualité du message :**

- Clarté du message et rigueur de son énoncé
- Objectivité scientifique

**- Qualité professionnelle et artistique du film :**

Prises de vues, son, montage.

Le Lauréat recevra un trophée de l'IRD.

**La date limite de réception des films est fixée au 7 octobre 2016 à 17h30.**

**Les films en compétition seront reçus à l'IRD tous les jours ouvrables sur support DVD ou Blu-Ray Disc.**

**Contacts :**

**Bérénice Ouattara, centre IRD de Ouagadougou, Burkina Faso.**

**688, avenue du Pr Joseph Ki-Zerbo**

**01 BP 182 Ouagadougou 01**

**E-mail : com.burkina@ird.fr**

**Tél : (226) 50 30 67 37 ou 39**

# Sciences-Campus Info

## OFFRE SPECIALE AUX UNIVERSITES, LYCEES ET ECOLES SUPERIEURES

En prélude à la rentrée scolaire et académique 2016-2017, le magazine universitaire vous propose un package pour la circonstance vous permettant de mieux faire connaître votre établissement et ses offres de formations.

Le package comprend la diffusion de votre annonce, communiqué ou affiche sur une page entière du quotidien numérique pendant 30 jours donc sur 30 numéros, la rédaction d'une page dédiée à l'établissement sur le site web, l'affichage du logo, le nom de l'établissement et le lien vers votre site web pendant 30 jours, le partage du lien de la page dédiée à votre établissement sur Facebook pendant 30 jours.

L'audience de Sciences-Campus Info est votre cible recherchée que vous pourrez toucher directement à travers ce package soit plus de 100.000 téléchargements du quotidien numérique à chaque numéro, environ 162.000 personnes sur Facebook et plusieurs milliers de contacts direct des parents et bacheliers 2016 dans le newsletter collectés sur tout le territoire national.

**NB : le cout du package est de 150.000 FCFA pour un mois**

Contactez-nous : tél. : 00226 76 60 97 21/ 00226 72 08 03/ 00226 72 07 20 /

Email : ac@sc-mail.info / Au siège sur le boulevard des Tang Soaba à 500 mètres du SIAO



## Inondations dans la ville de Ouagadougou : Le Président du Faso visite des infrastructures endommagées et marque sa solidarité avec les sinistrés

Région du Centre



**Le Président du Faso solidaire des sinistrés des inondations.**

**Le Président du Faso, S.E.M. Roch Marc Christian KABORE s'est déplacé, lundi 15 août 2016, sur le terrain pour mesurer par lui-même l'ampleur des dégâts provoqués par les dernières inondations et comparer à la situation des sinistrés relogés dans différents sites d'accueil dans la ville de Ouagadougou.**

La pluie du 9 août 2016 et celles qui l'avaient précédée ont fait de nombreux dégâts tant au niveau des ouvrages d'art que dans de nombreux quartiers périphériques de la capitale burkinabè.

Le chef de l'Etat, Roch Marc Christian

KABORE, a visité trois sites témoins des conséquences de ces inondations.

Le premier site est un canal d'évacuation d'eaux pluviales situé à l'arrondissement 12 (quartier Patte d'Oie).

Du fait de son exigüité, il n'est plus à même de dériver les eaux des fortes pluies de ces derniers temps qui s'abattent sur Ouagadougou. « Ce qui fait que toute la zone devient inaccessible et les maisons environnantes sont inondées », a expliqué un spécialiste de la mairie de Ouagadougou.

Le Président du Faso s'est ensuite rendu à l'école satellite de Polesgo

(périphérie nord) où 596 personnes y ont provisoirement trouvé refuge par la bonne volonté des autorités administratives de l'arrondissement 4 de Ouagadougou.

Les sinistrés par la voix de leur représentant, Ali COMPAORE, tout en se réjouissant de cette visite du chef de l'Etat ont saisi l'opportunité pour lui exprimer des doléances relatives au manque d'eau à boire sur le site d'accueil, de centre de santé dans la zone et leur volonté de pouvoir quitter le site avant la rentrée des classes.

Suite page 11.



## Activités du gouvernement

Suite page 10.

Dans son message de réconfort à l'endroit des sinistrés, le chef de l'Etat a expliqué l'objet de sa visite : « Je voudrais tout d'abord dire que suite aux différentes inondations qu'a connues notre pays, il était important qu'en tant que premier responsable du pays, que je puisse sortir sur le terrain pour me rendre compte des difficultés qui existent en matière d'assainissement dans la ville de Ouagadougou.

Il était important aussi que je puisse rencontrer certaines personnes qui ont été touchées par ces inondations pour montrer notre solidarité, notre compassion et tout l'appui du gouvernement et du peuple burkinabè en général en termes de solidarité vis-à-vis de ces personnes-là. Comme vous l'avez constaté, quitter sa maison pour dormir à 26 dans une classe, ce n'est pas une chose aisée, c'est inconfortable.

Il s'agit non seulement de veiller à ce qu'ils (NDLR : Les sinistrés) aient les moyens de s'alimenter, de se soigner et de boire de l'eau potable comme ils l'ont souhaité parfois, mais il faut également commencer à réfléchir sur comment nous allons les réinstaller pour qu'ils puissent avoir leur habitat avant la rentrée.

C'est une question prioritaire sur laquelle nous avons demandé au Maire de se pencher pour que nous puissions avoir des solutions rapides et urgentes. Et voir comment nous pouvons appuyer cette opération ».

A l'issue de la visite des dernières infrastructures, notamment un pont et un radié endommagés dans l'arrondissement 4 (Rimkièta), Roch Marc Christian KABORE a salué et félicité le comité qui a été mis en place avec la mairie, les ministres, qui a fait le point

général sur l'ensemble des infrastructures de Ouagadougou et sur les questions d'assainissement nécessaires. **« Si nous voulons éviter de répéter la même chose chaque année, puisque vous savez que chaque année nous sommes confrontés lorsqu'il y a une grande pluviométrie aux mêmes situations, il s'agit d'abord de veiller à ce que les zones inondables ne soient pas occupées par des citoyens ; le second aspect, il s'agit de faire en sorte que les travaux de routes que l'Etat organise, fassent l'objet d'une coordination.**

**Qu'on ne mette pas le bitume, après on creuse pour mettre l'ONEA, après on creuse pour mettre la SONABEL.**

**On doit faire les choses de manière intégrée et veiller aussi à ce que le niveau des routes ne soit pas tellement surélevé de sorte à créer l'infiltration et l'inondation des maisons des gens qui sont sur les côtés.**

**Il y a tout un travail de revue à faire et des instructions ont été données aussi bien au ministre des Infrastructures et je crois également que ce sont des préoccupations des maires pour qu'une vaste réflexion se mène pour que définitivement, nous puissions trouver une solution à l'assainissement de la ville de Ouagadougou et surtout aussi des zones périphériques de la capitale.**

**Tant que nous n'aurons pas résolu toutes ces questions, nous serons toujours en train de courir après les événements », a dit le chef de l'Etat.**

Au sujet des citoyens qui nonobstant les mesures de relogement dans des zones décentes apportées par le gou-

vernement et les autorités communales, reviennent s'installer dans les zones inondables, le chef de l'Etat a prôné la poursuite de la sensibilisation en direction de ces citoyens :

**«C'est une question de citoyenneté et de rigueur que nous devons faire au niveau de chaque commune pour être suffisamment ferme avec ce genre de situations. Vous avez des personnes parfois qu'on a déplacées des zones inondables, on leur a donné des terrains qu'ils ont revendus pour revenir au niveau des mêmes zones.**

**C'est pourquoi il est important aussi bien au niveau de la presse, au niveau des mairies, au niveau du citoyen que nous puissions continuer la sensibilisation pour permettre effectivement à ce que nous comprenions que cela ne sert à rien de continuer à défier la nature.**

**Elle a toujours le dessus sur l'Homme si nous ne prenons pas les dispositions avant ».**

C'est une visite qui a été très instructive pour moi et de ce point de vue, le gouvernement prendra toutes les dispositions en termes de solidarité vis-à-vis de tous ceux qui ont connu des dégâts dans ce domaine, mais également en termes de réparation des infrastructures pour permettre aux citoyens dans la ville de Ouagadougou d'avoir une circulation beaucoup plus fluide, a conclu Roch Marc Christian KABORE à l'issue de sa visite.

La Direction de la Communication de la  
Présidence du Faso



# Le Président du Faso en visite d'amitié et de travail en Guinée Equatoriale

Guinée Equatoriale



**Le Président du Faso en Guinée Equatoriale.**

**Le Président du Faso, Son Excellence Monsieur Roch Marc Christian KABORE se rendra en Guinée Equatoriale le 16 août 2016 pour une visite d'amitié et de travail de 48 heures.**

Avec son homologue Theodoro Obiang N'GUEMA, Roch Marc Christian

KABORE aura des entretiens relatifs au renforcement de la coopération bilatérale entre le Burkina Faso et la Guinée Equatoriale. Les délégations burkinabè et équato-guinéen examineront à cet effet, les dossiers inscrits à l'ordre du jour de cette visite.

Pendant son séjour, le Président Roch

Marc Christian KABORE visitera des réalisations socioéconomiques dans plusieurs domaines et rencontrera ses compatriotes pour échanger sur la vie de la Nation.

**La Direction de la Communication de la  
Présidence du Faso**

## **EMPLOI**

Trouvez chaque jour vos avis de recrutement nationaux et internationaux sur:

[www.jobs-campus.com](http://www.jobs-campus.com)





## Jobs Campus

### Avis de recrutement

#### Poste : Service Civique – Aide à la gestion des programmes éducatifs

##### Description

Service Civique pour les plus de 25 ans :

Rattaché(e) à la Directrice Territoires et Développement, vous l'épaulerez dans la mise en oeuvre opérationnelle du programme « Un stage pour tous » sur la zone aéroportuaire de Roissy, Nanterre et Toulouse.

Le programme « Un stage pour tous » existe depuis 2 ans et s'inscrit dans la volonté de United Way Tocqueville de donner aux jeunes les plus défavorisés toutes les chances pour réussir leur orientation professionnelle, en permettant à des collégiens de classe de 3ème d'accéder à un stage de qualité au sein d'entreprises du territoire.

#### United Way Tocqueville :

uwtf\_3s\_ful\_v

United Way Tocqueville est une antenne de United Way WorldWide, première organisation philanthropique mondiale, présente aujourd'hui dans 45 pays. United Way Tocqueville a pour mission d'améliorer la qualité de vie des populations les plus vulnérables en mobilisant les ressources financières et en encourageant l'action sociale bénévole.

Elle rassemble les acteurs économiques, sociaux et institutionnels d'un même territoire autour de programmes d'éducation pour la réussite scolaire des collégiens dans des quartiers difficiles.

Ville: Paris

Expériences / Formation du candidat

#### Role du volontaire :

→ Assister la Directrice Territoires et Développement dans la gestion administrative et logistique

→ Assurer la coordination des actions sur le terrain selon le calendrier défini

→ Faire le lien et assurer la communication entre les différentes parties prenantes d'un programme

→ Participer à la mise en place de l'évaluation de l'impact social du programme

→ Participer aux formations des collégiens et des tuteurs

#### Langues parlées

Français

Anglais

Qualité du candidat

Pétillant(e), dynamique et aimant travailler en équipe

Très bon relationnel pour agir de manière transverse avec différents acteurs internes et externes

Autonomie et organisation personnelle

#### Langue française bilingue

A l'aise avec le Pack Office (Word, Excel et Powerpoint)

Fonctions: Coordination, Gestion de projet

Activités: Animation, Formation, Education

Pays: Europe, France

Contrat Volontariat / service civique

#### Durée du contrat

9 mois à partir de septembre 2016

Salaire / Indemnité

Indemnité du service civique

Documents à envoyer

CV + Lettre de motivation

Nom de la personne contact

Dany Marin

Email de la personne contact

dmarin@uwtfrance.org

**Postuler en ligne** <http://unitedway.fr>

**Date de fin de validité** 03/10/2016

### Avis de recrutement

#### Poste : H/F Contrôleur(euse) Financier(ère) – Madagascar

##### Description

h/f Contrôleur Financier

Délégation de Madagascar

Antananarivo – MADAGASCAR

##### CONTEXTE

L'IECD (Institut Européen de Coopération et de Développement) est un organisme de solidarité internationale créé en 1988. Sa mission est de mettre en oeuvre des projets de développement socioéconomique en partenariat avec des institutions loca-

les. L'IECD intervient en particulier dans les domaines de la formation professionnelle, de l'appui aux très petites entreprises et du renforcement de structures éducatives, sanitaires et sociales.

Présent à Madagascar depuis 1989, l'IECD mène actuellement cinq projets en collaboration avec des partenaires locaux autour des thématiques suivantes :

L'accès à l'éducation : Programmes CERES et SESAME (sesame.promesmada.org)

La formation professionnelle dans le secteur de l'hôtellerie et la restauration (lariziere.org)

L'appui aux Très Petites Entreprises

La santé : programme de lutte contre la drépanocytose

L'ensemble de ces projets regroupe une équipe de plus de 200 employés, implantés majoritairement à Fianarantsoa et Antananarivo.

Suite page 14.



Suite page 13.

Pour assurer la gestion de ces projets et de la structure, l'IECD recherche un(e) contrôleur(se) financier(e).

### MISSION

Le contrôleur financier (h/f) aura en charge, en appui des chefs de projets et en étroite collaboration avec le bureau de Paris, les missions suivantes :

#### 1/ Contrôle de gestion

Appuyer la mise en place d'outils de pilotage financier de l'activité de l'IECD à Madagascar

Assurer un contrôle sur l'exécution financière des projets et reporter au contrôle de gestion IECD Paris

Réaliser des revues financières mensuelles relatives aux projets IECD à Madagascar s'assurer du respect du budget

Assister les chefs de projets et les coordinateurs de projets pour le suivi régulier de leurs projets, la préparation et le déroulement des audits projets et la validation des rapports financiers bailleurs, en coordination avec le responsable de pôle du siège Analyser et suivre, conjointement avec l'équipe comptable, les frais généraux de la délégation IECD à Madagascar, et s'assurer du respect du budget

#### 2/ Contrôle de la comptabilité

Vérification de la comptabilité de l'IECD et des partenaires

#### 3/ Contrôle interne

Travailler en collaboration avec le siège de l'IECD à Paris pour la mise en application et l'évolution du guide de procédures à l'attention des chefs de projet.

Animer la communication nécessaire pour permettre la compréhension et l'appropriation des procédures par l'ensemble du personnel de l'IECD

et des partenaires

Evaluer régulièrement les pratiques afin de s'assurer de leur conformité avec le guide de procédures

#### 4/ De manière générale, contribuer au bon fonctionnement des activités de la délégation

Travailler en étroite collaboration avec le Directeur de Madagascar sur l'optimisation et l'efficacité des activités de la délégation ainsi que sur le pilotage financier de la délégation

Travailler en étroite collaboration avec le responsable administratif et comptable malgache

Contribuer si nécessaire à gérer certains dossiers administratifs notamment sur les RH

Accompagner la montée en compétence des équipes et du RAF sur l'ensemble de ses missions

### PROFIL

Formation : Enseignement supérieur en gestion, comptabilité, économie / école de commerce

#### Expérience :

Expérience professionnelle requise (3 ans minimum) en audit, ou contrôle de gestion, ou gestion administrative et financière

Expérience dans le secteur privé ou dans le secteur associatif

#### Compétences techniques :

Bonnes connaissances en comptabilité générale et analytique

La maîtrise d'Excel est impérative – celle du logiciel de comptabilité SAGE est un plus

La connaissance des bailleurs de fonds internationaux constitue un atout

#### Compétences personnelles :

Autonomie ainsi que capacités à travailler et collaborer de manière transversale avec de multiples acteurs à Madagascar et en France

#### Rigueur et organisation

La connaissance de Madagascar est un atout

Adhésion aux valeurs de l'IECD (un regard sur la personne, l'esprit de service, un engagement professionnel)

Intérêt pour le domaine de solidarité internationale et des activités de développement et de coopération

#### CONDITIONS DU POSTE

Statut : Contrat de droit français (accord de Volontariat de Solidarité Internationale), formation préalable au départ de deux semaines à Paris

Dates du poste : octobre 2016, pour 1 an avec possibilité de renouvellement

Localisation : Antananarivo – Madagascar

#### Sous la responsabilité :

Hiérarchique du Directeur de zone Madagascar basé à Antananarivo et fonctionnelle du Directeur financier de l'IECD basé à Paris

Collaboration étroite avec le Responsable comptabilité / contrôle de gestion et les responsables de pôle basés à Paris

#### Package global :

##### Rémunération selon profil

1 billet France – Madagascar – France par année de mission

Assurance complète (CFE et mutuelle complémentaire – maladie, retraite, rapatriement)

Ville: Antananarivo

Fonctions: Assistance, Secrétariat, Traduction, Autre, Encadrement, Direction, Etudes, Recherche, Organisation, Administration

Activités: Autre, Economie, Finance, Administration

Pays: Afrique, Madagascar

Contrat CDD

Email de la personne contact [recrutement@iecd.org](mailto:recrutement@iecd.org)

Date de fin de validité 29/09/2016



## Avis de recrutement

### Poste : UN STAGIAIRE ASSISTANT D'OUTILS FINANCIERS ET PROJETS TERRAIN (H/F)

#### Description

Nous recherchons, pour notre Direction Administrative et Financière:  
UN STAGIAIRE ASSISTANT OUTILS FINANCIERS ET PROJETS TERRAIN (H/F)  
Basé à Paris 17ème

**Mission :** La Direction Administrative et Financière, a mis en place le service Outils Financiers et Projets qui a pour but d'être support aux fonctions financières dans l'administration fonctionnelle des outils, la production d'outils de formation du personnel financier, le suivi du système documentaire et la gestion de projets. Plus particulièrement vos missions seront les suivantes :

Production d'un module d'autoformation (en anglais et en français) de l'outil SAGA RH pour les missions :

#### Finalisation du Storyboard

Développement de l'autoformation en utilisant le logiciel Articulate  
Organisation de tests de validation avec des utilisateurs  
Mise en ligne sur le portail de formation en ligne d'ACF

Assistance de l'équipe Outils Financiers et Projets dans le déploiement du projet DOC FIN (système documentaire de gestion des procédures et modes opératoires à destination des fonctions finances des missions et du siège) :

Support à la mutation de l'existant vers le système documentaire (rédaction de procédures, modes opératoires en application des normes internes), plus particulièrement concernant les procédures du siège. Vérification de la cohérence avec la cartographie des processus, participation à la modélisation des processus

Finalisation de la production des procédures et modes opératoires à destination des missions et traduction en anglais

Prise en compte des remarques en provenance des utilisateurs et des changements de processus ou d'outils pour faire évoluer le contenu des modes opératoires

Suivi des validations des documents par les différents interlocuteurs  
Publication des documents sur l'intranet.

Communication à destination des missions dans l'utilisation de l'intranet, assistance des missions dans ce domaine pour s'assurer que l'ensemble du référentiel documentaire est bien disponible dans les missions

**Profil recherché :** De formation Bac + 4 minimum, vous êtes étudiant dans la filière gestion/finance ou organisation, ou école d'ingénieur complétant sa formation par un cursus en management/gestion. Reconnu pour vos capacités analytiques et rédactionnelles, vous avez le sens de l'organisation et du détail.

Idéalement, vous avez déjà réalisé un stage en entreprise ou association dans ce domaine. Vous pratiquez l'anglais parlé et écrit courant. Vous maîtrisez les outils bureautiques et informatiques (notamment excellente pratique de PowerPoint). Une motivation pour le secteur humanitaire serait fortement appréciée.

**Conditions Salariales :** Stage indemnisé à hauteur de 508.20€ (convention avec un établissement Français obligatoire) Titres restaurant à 8€ (pris en charge à 60% par ACF).

#### Prise de poste : Septembre 2016

Durée du stage : 6 mois

Conditions Particulières : Station assise prolongée, expression orale, travail sur écran.

ACF est engagé dans une politique d'emploi en faveur des travailleurs handicapés.

Ville:Paris

Fonctions: Animation, Formation, Autre, Etudes, Recherche, Organisation, Administration

Activités: Autre, Economie, Finance, Administration, Informatique, Communication

Pays: Europe, France

#### Contrat: Stage

**Postuler en ligne:** <http://recrutement.actioncontrelafaim.org/positions/view/2038/Un-Stagiaire-Assistant-Dveloppement-dOutils-HF/>

**Date de fin de validité** 31/08/2016

## EMPLOI

Trouvez chaque jour vos avis de recrutement nationaux et internationaux sur:

[www.jobs-campus.com](http://www.jobs-campus.com)





## Universités & Ecoles à consulter pour la rentrée 2016-2017

Ministère de l'Enseignement Supérieur,  
de la Recherche Scientifique et de l'Innovation (MESRSI)

Université Catholique de l'Afrique de l'Ouest (UCAO)

Unité Universitaire à Bobo-Dioulasso (UUB)

Ecole Supérieure Polytechnique de Kaya (ESPK)



### OFFRES DE FORMATIONS



#### 1. Filières techniques professionnelles :

- ▶ Génie Civil, Option Bâtiments et Travaux Publics (BTP)
- ▶ Génie Electrique et Informatique Industrielle, Options Réseaux Electriques et Energies Renouvelables (REER), Réseaux Informatiques et Télécommunications (RIT) ;
- ▶ Génie Hydraulique Rural, Option Systèmes Irrigués (SI)

#### Niveau d'entrée :

- Bac C-D-E-F2-F3-F4 et Bac Pro (1ère année)
- DUT – BTS ou équivalent (année de Licence) ;

#### 2. Filières commerciales :

- Finance/Comptabilité ;
- Marketing et Gestion Commerciale

Niveau d'entrée : Bac A - C-D-E-G1-G2 + Bac Pro

Diplômes délivrés : DUT et Licence Professionnelle

Ces filières sont également ouvertes aux professionnels. En cas de besoin, prendre attache avec la direction des études :

71 69 30 15 / 78 85 44 03/71282980/78968170

Inscriptions pour toutes les classes de la 1ère à la 3ème année de licence : à partir du 1er juillet 2016 de 8 h à 12 h et de 15 h à 17 h. Secrétariat ouvert du lundi au vendredi

Date limite de dépôt des dossiers : 30 septembre 2016

Si option Internat : 72 chambres individuelles et de 29 chambres doubles

#### Programme de la rentrée :

- Jeudi 29 septembre 2016 : rentrée des internes
- Vendredi 30 septembre – samedi 1er octobre 2016 : session de rentrée pour tous
- Lundi 03 Octobre 2016 : Début des cours

#### Contacts pour tout renseignement :

24 45 22 22/24 45 23 23/70 42 81 29/78 44 27 29/61 84 69 09/78 85 44 03

e-mails : gregbalma81@gmail.com ; majojya@gmail.com ; loyaraviniyves@gmail.com

- Site web ESPK: [www.espkaya.com](http://www.espkaya.com)





## Universités & Ecoles à consulter pour la rentrée 2016-2017



### ISC-BOBO

#### Ecole Supérieure des Sciences et Technologies

*Les bacheliers sont informés de l'ouverture des inscriptions en  
1<sup>ère</sup> et 2<sup>ème</sup> année dans les filières suivantes :*

- 1. Sciences et Technologies de l'Eau, de l'Environnement et de l'Energie, option :**
  - Infrastructures Hydrauliques
  - Eau et Assainissement
  - Génie Electrique et Energétique
  - Génie Civil
- 2. Banque et Microfinance, option :**
  - Banque
  - Microfinance
  - Assurance
- 3. Génie Informatique, option :**
  - Système d'Informations et Réseaux
  - Réseaux Informatique et Télécommunication
- 4. Gestion des ONG et des Associations, option :**
  - Gestion et Organisation des Entreprises
  - Gestion des Projets
  - Gestion des ONG
  - Gestion des Associations
- 5. Autres filières disponibles**
  - Marketing
  - Transport logistique
  - Finance-Comptabilité
  - Communication

*Situé au centre de la ville de Bobo, Avenue Guillaume Ouédraogo/Immeuble Sanga Mady 1<sup>er</sup> et  
2<sup>ème</sup> étage*

*01 BP 2530 Bobo-Dioulasso 01*

*Tél : +226 72 07 09 09 / +226 20 95 47 46 / +226 72 08 03 03 / +226 70 01 05 05 / +226 77 20  
00 26 / Email : [isc@iscbobo.com](mailto:isc@iscbobo.com) / Site WEB : [www.iscbobo.com](http://www.iscbobo.com)*

## Universités & Ecoles à consulter pour la rentrée 2016-2017

FONDATION SCIENCES-CAMPUS

-----  
I S C-BOBO  
-----

Ecole des Sciences et Technologies de Bobo  
Dioulasso

-----  
01 BP 2530 Bobo Dioulasso 01

Tél. : 00226 20954746

Email : [isc@sicbobo.com](mailto:isc@sicbobo.com)



Burkina Faso

-----  
Unité-Progrès-Justice

### APPEL A CANDIDATURES

Pour le recrutement d'étudiants de la 2e Promotion de

## Licence en Sciences et Technologies de l'Eau, de l'Environnement et de l'Energie (STEEE)

Le Président de la Fondation Sciences-Campus informe le public de l'ouverture des inscriptions pour le **recrutement de la deuxième promotion d'étudiants de Licence en Sciences et Technologies de l'Eau, de l'Environnement et de l'Energie, à l'Institut Supérieur des Sciences et Technologies (ISC-Bobo) pour la rentrée 2016-2017.**

**Compétences visées :** A l'issue de la formation, le titulaire de la Licence (Bac +3) disposera :

- Des connaissances en sciences de base et informatique appliquée,
- Des connaissances en techniques de base,
- Une approche des métiers à travers les enseignements de techniques appliqués dans les domaines, des Infrastructures Hydrauliques, de l'Eau et Assainissement, du Génie Electrique & Energétique, du Génie Civil, du Système d'Information et des Mines.

**Débouchés :** A l'issue de cette formation de six (6) semestres, le titulaire de la Licence aura acquis un bon niveau pour la poursuite des études en Master d'ingénierie ou intégrer le milieu professionnel.

**Modules :** Un tronc commun consacré aux enseignements en Sciences de base (Mathématiques, Biologie, Chimie, Géologie, électrotechnique...), Techniques de base (Calcul de structures, Hydraulique...), Techniques appliquées (Topographie, Dessin Technique, Génie Civil...) et les enseignements spécifiques selon les options.

**Options /Filières de spécialisation:** au sixième semestre les options sont orientées en :

- Infrastructures Hydrauliques
- Eau & Assainissement

- Génie Electrique & Energétique
- Génie civil

**Conditions d'accès :** la Licence STEEE est ouverte aux titulaires de Baccalauréat pour six semestres d'études donc 3 ans et aux titulaires des diplômes suivant ou leurs équivalents : DEUG, DUT, BTS pour deux semestre d'études donc 1 an.

**Frais de scolarité :** Formation : 275.000 FCFA /an, Frais d'inscription : 5.000 FCFA, Frais de session/en cas de reprise: 15.000 FCFA/UE

**Autres frais :** sont à la charge des étudiants, les frais de tenue universitaire, des feuilles de devoir, d'assurance pour les étrangers, de bibliothèques, les frais de transports et autres frais personnels.

**Dossiers :** Attestation ou dernier diplôme + Carte d'Identité et Fiche d'inscription à déposer au service de l'orientation au plus tard le 30 Septembre 2016 ou envoyer à ISC Bobo 01 BP 2530 Bobo Dioulasso 01.

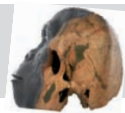
**Début des cours :** 15 Octobre 2016 sur le campus au centre-ville de Bobo Dioulasso, Avenue Guillaume Ouedraogo.

**Le Président,  
Siaka GOW**

**Adresse :** Avenue Guillaume Ouedraogo/Immeuble Sanga Mady/ 01 BP 2530 Bobo-Dioulasso 01 /

**Tél. :** +226 95 20 47 46 / +226 72 08 03 03/ +226 72 07 09 09/ +226 77 20 00 26

**Email :** [isc@iscbobo.com](mailto:isc@iscbobo.com) / [www.iscbobo.com](http://www.iscbobo.com) / Skype : [iscforum](https://www.skype.com)



*Des questions de la recherche*

*Des questions des Universités*

*Des questions des Ecoles*

*Des questions d'Actualité*

*Des questions d'emplois*

*Les réponses dans Sciences-Campus Info au quotidien*

*en version numérique à télécharger.*

**PHARMACIES DE GARDE DE OUAGADOUGOU**

Du 13 au 20 août 2016

**GROUPE 3**

AVE MARIA	22625479888
BALKUY	22625375136
BARAKA	22625330272
BELLE VILLE	22670517186
CATHEDRALE	22625312807
CHARIS	22625479878
CONCORDE	22625312949
COURA	22625388390
DJIMBIA	22625357765
DUNIA	22625362051
ECOLE	22625315232
FRATERNITE	22625364800
GALIAM	22625352844
HOSANA	22625412648
JEUNESSE	22625343504
KAMIN	22625343028
KILWIN	22625508462

LA SAINTE TRINITE	22625412646
MARIAMA	22625300576
NAAB RAGA	22625300627
NAABA KOOM	22625357046
NAGRIN	22625469048
NAZANI	22625366510
NINRWA	22625418038
NOOM WENDE	22625503117
PISSY	22625431335
POSTE	22625318424
SACRE CŒUR	22625346060
SAINT LAZARE	22625368648
SAINTE VITALITE	22668918704
SAVANE	22625311348
TAOKO	22625366927
TERANGA	22625360970
WEND DENDA	22625310964
YENNENGA	22625370337
ZONE1	22625481513/53

**ADRESSES UTILES**

**Ouagadougou**

Pompiers: 18/ 25 30 69 48/ 30 69 47  
Hôpital ambulance: 25 30 66 44 /45  
ONEA: 22 22 76/77 25 34 34 60 - 80 00 11 11  
SONABEL: 25 30 61 00  
Aéroport: 25 30 65 15  
Police secours: 25 30 71 00  
Gendarmerie: 25 31 33 40

**Bobo-Dioulasso**

Pompiers: 18  
Hôpital ambulance: 20 97 00 45/ 20 97 00 44  
ONEA: 20 97 65 65/ 20 97 00 09/10 - 80 00 11 11  
SONABEL: 20 97 00 60 / 98 22 30  
Aéroport: 20 97 00 70  
Burkina secours: 20 97 01 43  
Police secours: 17  
Gendarmerie: 20 97 00 59/ 20 97 00 33

**Sciences-Campus Info**

Magazine Scientifique & Universitaire

Fondé le 26 août 2013.

02 BP 5805 Ouaga 02  
Burkina Faso

Tél: + 226 76609721

E-mail: redaction@sc-mail.info

Site web:

www.sciences-campus.info

Publications semestrielles et quotidiennes

Autorisations

n°5509P/2013/ CAO/TGLO/P.F.  
n°1238/2016/CAO-TGI/OUA/P.F

Administration

OTC

Fondation Sciences-Campus

Directeur de publication

Siaka GOW

Directrice des rédactions

Eliane Bayala

Equipe de reportage

- Aris KUSIELE Somda
- Bernadette Dembélé
- Valentin Mano
- Rélwendé Hervé Roamba
- Bernard M' Pempé Hien

Correspondants des provinces du Burkina

- Karim Ouattara
- Francois blanc
- Boureima Sogoba
- Augustin Irwaya Ouedraogo
- Tigrane Antoine Ki
- Blaise Sama
- Jean Paul Yekpaye
- Grégoire Zongo
- Mamadou Goh
- Désiré Guigma
- Jérôme Bissyendé
- Yves Sanou
- Frédéric Poïda
- Valentin Ouedraogo
- Blaise Sama
- Diloma Jacques
- Moumouni Guio
- Nicole Ouedraogo
- Amédée Silga
- Karim Koala
- Ouaboué Bakouan
- Albert Tarpaga
- Paul Soma
- Arjoman Saganogo
- Joseph Kaboré
- Valentin Singbéogo
- Issa Sepama
- Hermann Toé
- Steven Issouf Barro

Correspondants pays

Montage

Eliane BAYALA  
Oeil du professionnel

Distribution

Téléchargeable sur:  
www.sciences-campus.info

Abonnement, insertion, couverture médiatique

+226 76609721  
+226 72080505  
+22672080303

E-mail: redaction@sc-mail.info

Représentation Bobo Dioulasso

Tél: +226 20954746  
+226 72070909



## Universités & Ecoles à consulter pour la rentrée 2016-2017

MINISTRE DE L'ENSEIGNEMENT  
SUPERIEUR, DE LA RECHERCHE  
SCIENTIFIQUE ET DE L'INNOVATION

SECRETARIAT GENERAL

UNIVERSITE OUAGA I Pr Joseph KI-ZERBO

PRESIDENCE

03 BP 7021 Ouagadougou 01

Tél. : (226) 25 30 70 64/65

Fax : (226) 25 30 72 42



BURKINA FASO  
Unité-Progrès-Justice

### Test d'entrée en 1ère année à l'Institut Burkinabé des Arts et Métiers (IBAM), session 2016

Le Président de l'Université Ouaga I Pr Joseph KI-ZERBO porte à la connaissance des titulaires du Baccalauréat des séries C, D, E, A, G1, Bureautique professionnel, G2 et G3 des sessions de 2015 et 2016, qu'il est ouvert à l'Institut Burkinabé des Arts et Métiers (IBAM), un test de recrutement d'étudiants en première année de licence professionnelle dans les filières suivantes :

- 1- Comptabilité-Contrôle-Audit (CCA) pour 70 places,
- 2- Assurance-Banque-Finance (ABF) pour 40 places,
- 3- Marketing et Gestion (MG) pour 40 places,
- 4- Assistance de Direction Bilingue (ADB) pour 25 places,
- 5- Méthodes Informatiques Appliquées à la Gestion (MIAGE) pour 20 places.

Le régime de la formation qui dure trois (03) ans, est celui du système Licence-Master-Doctorat (LMD).

**Les dossiers de candidature devront être déposés à la scolarité de l'Institut Burkinabé des Arts et Métiers (IBAM), du mercredi 13 juillet au vendredi 29 juillet 2016 et du jeudi 1er septembre au vendredi 09 septembre 2016, de 07h30 à 12h**

Le dossier de candidature est composé des pièces suivantes :

- une demande manuscrite non timbrée adressée à Monsieur le Président de l'Université Ouaga I Pr Joseph KI-ZERBO, portant les noms, prénoms, adresse et signature du candidat avec précision de la filière choisie ;
- une photocopie légalisée de l'attestation du baccalauréat des sessions 2015 ou 2016 ;
- une photocopie légalisée de l'acte de naissance ;
- une photocopie du reçu de versement des frais d'inscription au test (15 000F CFA), payable à la comptabilité de l'Université Ouaga I Pr Joseph KI-ZERBO (à Zogona);

Les informations complémentaires relatives aux différentes filières sont affichées à la Direction des affaires académiques, de l'orientation et de l'information (DAOI), à l'Institut Burkinabé des Arts et Métiers (IBAM), sur le site de l'Université Ouaga I Pr Joseph KI-ZERBO [www.univ-ouaga.bf](http://www.univ-ouaga.bf).

**Le test se déroulera le lundi 19 septembre 2016 à partir de 6 heures 30 minutes dans les amphithéâtres Libyens de l'Université Ouaga I Pr Joseph KI-ZERBO pour les filières ABF et CCA et au sein de l'IBAM pour MG, MIAGE, ADB.**

La répartition des candidats sera affichée le jeudi 15 septembre 2016 devant les amphithéâtres Libyens et au sein de l'IBAM.

L'admission au test n'implique pas l'attribution d'une bourse de l'enseignement supérieur.

Pour toute information complémentaire, s'adresser à la scolarité de l'Institut Burkinabé des Arts et Métiers (IBAM).

**Pr Rabiou CISSE**  
Chevalier de l'ordre national  
Officier de l'Ordre des Palmes académiques



## Universités & Ecoles à consulter pour la rentrée 2016-2017

<sup>/kk</sup>  
**MINISTRE DE L'ENSEIGNEMENT  
SUPERIEUR, DE LA RECHERCHE  
SCIENTIFIQUE ET DE L'INNOVATION**

**SECRETARIAT GENERAL**

**UNIVERSITE OUAGA I Pr Joseph KI-ZERBO**

**PRESIDENCE**

03 BP 7021 Ouagadougou 01  
Tél. : (226) 25 30 70 64/65  
Fax : (226) 25 30 72 42



**BURKINA FASO  
Unité-Progrès-Justice**

### **Recrutement en 1ère année pour la formation des Technicien(ne)s Supérieurs de Santé, option Analyses Biomédicales**

Le Président de l'Université Ouaga I Pr Joseph KI-ZERBO, porte à la connaissance des titulaires du baccalauréat 2016 et des professionnels qu'il est ouvert à l'UFR des Sciences de la Santé, un concours direct de recrutement d'étudiant(e)s pour la 1ère année de la section de formation des Technicien(ne)s Supérieurs de Santé, option Analyses Biomédicales.

#### **1) Formation et diplôme**

La durée de la formation est de trois (3) ans. La formation est sanctionnée par le diplôme de Licence Professionnalisée en Analyses Biomédicales.

#### **2) Conditions et modalités d'accès**

Les conditions et modalités d'accès à cette section de formation universitaire et professionnelle sont les suivantes :

##### **a) Titulaire du baccalauréat**

- être titulaire du baccalauréat session 2016 série C ou D,
- avoir été déclaré admis au concours.

##### **b) Professionnels**

- être technicien(ne) de laboratoire,
- avoir trois (3) années d'ancienneté en cette qualité,
- avoir l'autorisation du Ministère de la Santé,
- avoir été déclaré(e) admis(e) au concours,

##### **c) Admission**

- l'admission est prononcée sur la base de l'obtention d'une moyenne égale au moins à 10/20. Toute note inférieure à 6/20 est éliminatoire.

##### **Le dossier de candidature comprend :**

- une demande manuscrite adressée à Monsieur le Président de l'Université Ouaga I Pr Joseph KI-ZERBO,
- une attestation légalisée de réussite au baccalauréat série C ou D
- une copie légalisée d'acte de naissance ou de jugement supplétif tenant lieu.

##### **d) Epreuves**

**Le concours comporte :**

##### **Pour les bacheliers, trois épreuves**

- mathématiques : coefficient : 2
- physique-chimie : coefficient : 3

- Sciences naturelles : biologie : coefficient : 2

##### **Pour les professionnels, cinq épreuves d'une (1) heure chacune :**

- Biochimie coefficient : 3
- Hématologie coefficient : 2
- Microbiologie : coefficient : 1
- Parasitologie : coefficient : 1
- Immunologie: Coefficient : 1

#### **3) Déroulement des épreuves**

Les épreuves se dérouleront le Jeudi 22 Septembre 2016 dans l'enceinte de l'UFR/SDS de l'Université Ouaga I Pr Joseph KI-ZERBO.

Les candidatures sont recevables au service courrier de l'UFR/SDS du 1er au 15 Septembre 2016, les jours ouvrables de 08h à 11h30.

Le nombre de places mises en compétition est de quinze (15) pour les titulaires du baccalauréat session 2016 et cinq (5) pour les professionnels.

Les candidats doivent s'acquitter des frais de dossiers fixés à quinze mille (15.000) francs CFA auprès de la comptabilité de l'Université Ouaga I Pr Joseph KI-ZERBO et une copie de cette quittance doit être jointe au dossier de candidature.

#### **4) Informations générales**

Les candidat(e)s doivent se munir d'une C.N.I.B. ou d'un passeport en cours de validité et de quoi écrire.

N.B. : 1) L'admission au concours de recrutement ne donne pas droit automatiquement à l'obtention d'une bourse nationale ni au statut de stagiaire.

2) Le régime d'examen terminal unique n'est pas admis dans la section.

3) La présence aux enseignements théoriques et aux travaux pratiques est obligatoire.

**Pr Rabiou CISSÉ/**

**Chevalier de l'Ordre national**

**Officier de l'Ordre des Palmes académique**



## Annonces

**1/2 PAGE**

**ESPACE RÉSERVÉ POUR VOS ANNONCES**

**+226 72 08 03 03**

**1/4 PAGE**

**ESPACE RÉSERVÉ POUR VOS ANNONCES**

**+226 72 08 03 03**



## Universités & Ecoles à consulter pour la rentrée 2016-2017

MINISTRE DE L'ENSEIGNEMENT  
SUPERIEUR, DE LA RECHERCH  
SCIENTIFIQUE ET DE L'INNOVATION

SECRETARIAT GENERAL

UNIVERSITE OUAGA II

PRESIDENCE

INSTITUT UNIVERSITAIRE  
DE FORMATIONS INITIALE ET CONTI  
NUE

Tél. : 25 40 94 04

BURKINA FASO

Unité – Progrès – Justice



N° 2016- /MESRSI/SG/UO2/P/IUFIC

### APPEL A CANDIDATURES Pour le recrutement d'étudiants de la 2ème promotion en Master professionnel en Droit Pénal et Sciences Crimi- nelles (Master 2)

Le Président de l'Université Ouaga II informe le public de l'ouverture de tests pour le recrutement de la 2ème promotion d'étudiants en Master professionnel en Droit Pénal et Sciences criminelles, à l'Institut Universitaire de Formations Initiale et Continue (IUFIC), pour la rentrée universitaire 2016-2017.

Le Master professionnel en Droit Pénal et Sciences Criminelles a pour objectif de développer chez les étudiants une maîtrise théorique mais aussi une sensibilité pratique du droit pénal et de permettre à certains professionnels d'approfondir leurs pratiques.

Il est également une source de recyclage pour certains praticiens du droit pénal (avocats, magistrats, gendarmes, policiers, douaniers, etc.).

#### Modules de formation

La formation dispensée est en présentiel et en cours du soir. Elle combine des enseignements théoriques, (dispensés par des universitaires africains et européens) et pratiques (séminaires donnés par des professionnels).

#### Conditions d'accès à la formation

Le Master professionnel Droit Pénal et Sciences Criminelles est un diplôme juridique. L'étudiant doit par conséquent obligatoirement avoir suivi les matières de droit pénal (Général et Spécial) et de procédure pénale au cours de ses années de licence, maîtrise ou M1.

- Etre titulaire d'une maîtrise ou d'un Master 1 en sciences juridiques reconnu par le CAMES.

Les commissaires de police diplômés de l'académie nationale de police du Burkina Faso, titulaires d'une maîtrise universitaire autre que juridique et reconnue par le CAMES, sont admis en équivalence en deuxième année du master.

#### Le nombre de places disponibles est de trente (30).

Les débouchés

Les débouchés des produits sont :

- Les professions dites réglementées (avocats, notaires, huissiers de justice, commissaires-priseurs) ;
- Agence de contrôle de l'Etat ;
- Agent judiciaire de l'Etat ;
- Juriste conseil d'entreprise ;
- Justice internationale (TPI, CPI) ;
- Organisations de défenses des droits de l'Homme.

#### Coût de la formation

- Frais d'inscription : 50.000 f CFA pour les ressortissants de l'UEMOA et 250.000 f CFA pour les étudiants hors zone UEMOA.
  - Frais de formation : 1.200.000 f CFA payables en deux tranches.
  - 1ère tranche : 700.000 f CFA avant le 30 novembre 2016
  - 2ème tranche : 500.000 f CFA au plus tard le 28 février 2017
- Les candidat(e)s intéressé(e)s doivent déposer du 20 au 29 juillet 2016 et du

1er septembre au 30 octobre 2016 inclus au Secrétariat de l'IUFIC (situé à la ZAD, deux rues derrière le SIAO, troisième étage), un dossier de candidature adressé à Monsieur le Président de l'Université Ouaga II, comprenant :

- Une demande de candidature manuscrite timbrée à 200 f adressée au Président de l'Université Ouaga II ;
- Une photocopie légalisée des diplômes obtenus du Baccalauréat à la maîtrise ou au M1 ;
- Une photocopie légalisée des relevés de notes (y compris celui du baccalauréat) ;
- Un curriculum vitae ;
- Une lettre de motivation exprimant clairement les objectifs poursuivis par le candidat ;
- Une copie légalisée de CNIB ou passeport ou certificat de nationalité.
- Un protocole de recherche précisant clairement le thème indicatif de mémoire envisagé.

#### Les candidats présélectionnés sur dossier subiront un test écrit.

Pour cette rentrée académique, le recrutement se fera selon le processus et le calendrier suivants :

- Date limite de dépôt des dossiers : 30 octobre 2016.
- Présélection sur dossier : 07 novembre 2016.
- Entretien : 10 novembre 2016
- Résultats : 15 novembre 2016

#### Le calendrier académique est le suivant :

- Inscription administrative : 15 au 30 novembre 2016
- Inscriptions pédagogiques : 1er au 30 décembre 2016
- Début des cours : 11 janvier 2017
- Fin des cours : 31 juillet 2017
- Dépôt des mémoires : 30 octobre 2017
- Soutenance des mémoires : novembre 2017

NB : les cours et les évaluations se déroulent du lundi au vendredi de 17 heures à 21 heures, le samedi toute la journée et exceptionnellement le dimanche. Quelques missions d'enseignements, conférences et séminaires peuvent se tenir dans la journée. Dans ce cas, les auditeurs seront informés à l'avance afin qu'ils prennent les dispositions nécessaires pour être présents.

Pour de plus amples informations, prendre contact avec le secrétariat de l'IUFIC au (00226) 25 40 94 04, Courriel : iufic@univ-ouaga2.bf

**Pour le Président en mission et par intérim,  
Le Vice-président chargé des Enseignements  
et des Innovations Pédagogiques**



## Universités & Ecoles à consulter pour la rentrée 2016-2017

MINISTRE DE L'ENSEIGNEMENT  
SUPERIEUR, DE LA RECHERCHE SCIENTIFIQUE ET  
DE L'INNOVATION

SECRETARIAT GENERAL

UNIVERSITE OUAGA II

PRESIDENCE

INSTITUT UNIVERSITAIRE  
DE FORMATIONS INITIALE ET CONTINUE

Tél. : 25 40 94 04

N° 2016- /MESRS/SG/UO2/P/IUFIC

BURKINA FASO

Unité – Progrès – Justice



### APPEL A CANDIDATURES

## Pour le recrutement d'étudiants de la 2ème promotion en Master professionnel en Conseil Juridique d'Entreprises (M2)

Le Président de l'Université Ouaga II informe le public de l'ouverture de tests pour le recrutement de la 2ème promotion d'étudiants en Master professionnel en Conseil Juridique d'Entreprises, à l'Institut Universitaire de Formations Initiale et Continue (IUFIC), pour la rentrée universitaire 2016-2017.

Le Master professionnel en Conseil Juridique d'Entreprises a pour objectif de :

- Favoriser l'acquisition et l'approfondissement des bases fondamentales du droit des affaires et l'acquisition des méthodes de travail et d'un savoir faire technique qui soit de nature à permettre au futur juriste professionnel (avocat ou juriste d'entreprise) d'assurer lui-même l'actualisation et l'évolution de ses connaissances tout au long de sa vie professionnelle.
- Adapter les méthodes pédagogiques à chaque spécialité, centrées sur les méthodes de rédaction et d'argumentation (rédaction de clauses contractuelles, notes de synthèse, consultations juridiques, plaidoiries), la maîtrise des différents types de contentieux, la recherche documentaire.

- Préparer aux métiers de juriste d'entreprise ou de conseil en droit des affaires, avec une ambition : «améliorer la performance juridique de l'entreprise».

#### Modules de formation

La formation dispensée est en présentiel et en cours du soir.

Les enseignements sont assurés par des professeurs de rang magistral ou des spécialistes réputés, avec leurs assistants, et provenant aussi bien des universités que des milieux professionnels.

#### Conditions d'accès à la formation

Le Master professionnel en Conseil Juridique d'Entreprise est un diplôme juridique. L'étudiant doit être titulaire d'une maîtrise en droit de l'Université Ouaga II, de toute autre université, ou d'un titre jugé équivalent.

Une expérience professionnelle d'au moins deux ans dans une entreprise publique ou privée serait un atout.

**Le nombre de places disponibles est de trente (30).**

#### Coût de la formation

- Frais d'inscription : 50.000 f CFA pour les ressortissants de l'UEMOA et 250.000 f CFA pour les étudiants hors zone UEMOA.

- Frais de formation : 1.200.000 f CFA payables en deux tranches.
  - 1ère tranche : 700.000 f CFA avant le 30 novembre 2016
  - 2ème tranche : 500.000 f CFA au plus tard le 28 février 2017

Les candidat(e)s intéressé(e)s doivent déposer du 20 au 29 juillet 2016 et du 1er septembre au 30 octobre 2016 inclus au Secrétariat de l'IUFIC (situé à la ZAD, deux rues derrière le SIAO, troisième étage), un dossier de candidature

adressé à Monsieur le Président de l'Université Ouaga II, comprenant :

- Une demande de candidature manuscrite timbrée à 200 f adressée au Président de l'Université Ouaga II ;
- Une photocopie légalisée des diplômes obtenus du Baccalauréat à la maîtrise ou au M1 ;
- Une photocopie légalisée des relevés de notes (y compris celui du baccalauréat) ;
- Un curriculum vitae ;
- Une lettre de motivation exprimant clairement les objectifs poursuivis par le candidat ;
- Une copie légalisée de CNIB ou passeport ou certificat de nationalité.
- Un protocole de recherche précisant clairement le thème indicatif du rapport envisagé.

#### Les candidats présélectionnés sur dossier subiront un test écrit.

Pour cette rentrée académique, le recrutement se fera selon le processus et le calendrier suivants :

- Date limite de dépôt des dossiers : 30 octobre 2016.
- Présélection sur dossier : 07 novembre 2016.
- Test : 10 novembre 2016
- Résultats : 15 novembre 2016

#### Le calendrier académique est le suivant :

- Inscription administrative : 15 au 30 novembre 2016
- Inscriptions pédagogiques : 1er au 30 décembre 2016
- Début des cours : 11 janvier 2017
- Fin des cours : 31 juillet 2017
- Dépôt des rapports : 30 octobre 2017
- Soutenance des rapports : novembre 2017

**NB : les cours et les évaluations se déroulent du lundi au vendredi de 17 heures à 21 heures, le samedi toute la journée et exceptionnellement le dimanche. Quelques missions d'enseignements, conférences et séminaires peuvent se tenir dans la journée. Dans ce cas, les auditeurs seront informés à l'avance afin qu'ils prennent les dispositions nécessaires pour être présents.**

Pour de plus amples informations, prendre contact avec le secrétariat de l'IUFIC au (00226) 25 40 94 04, Courriel : iufic@univ-ouaga2.bf

Pour le Président en mission et par intérim,  
Le Vice-président chargé des Enseignements  
et des Innovations Pédagogiques

Pr François de Charles OUEDRAOGO  
Chevalier de l'Ordre des Palmes Académiques





## Universités & Ecoles à consulter pour la rentrée 2016-2017



Université Senghor

### Master 2 «Droit et Politiques de l'environnement »

### Master international de l'Université Senghor (Egypte) et de l'Université OUAGA II (Burkina Faso)

Le Président de l'Université OUAGA II et le Recteur de l'Université Senghor d'Alexandrie informent le public du recrutement de la troisième promotion d'étudiants du Master 2 « Droit et Politiques de l'Environnement » organisé à l'Institut Universitaire de Formations Initiale et Continue (IUFIC) de l'Université Ouaga II, Campus Senghor du Burkina.

Ce master 2, organisé en partenariat et en codiplomation par les deux universités, se veut pratique, opérationnel et vise à former des praticiens de haut niveau pour une meilleure mise en œuvre des politiques et des législations en matière d'environnement dans les pays africains.

Le programme est réservé aux titulaires d'un diplôme de maîtrise ou de master en droit ou science politique délivré par une institution reconnue (Etat, CAMES...).

Les candidats sont sélectionnés sur dossier à compléter sur internet à l'adresse suivante : <http://senghor.refer.org>. Ce dossier comprend : le formulaire de candidature, une lettre de motivation, les photocopies légalisées des diplômes (BAC+ 4 ou équivalent), un CV et le thème indicatif du mémoire.

Les candidats doivent s'inscrire sur la plateforme de candidature ouverte sur le site de l'université Senghor et déposer une copie physique de leur dossier au secrétariat de l'institut universitaire de formations initiale et continue (IUFIC) de l'Université Ouaga II.

• **Date limite de dépôt des candidatures : 30 septembre 2016**

• **Début de cours : 11 janvier 2017**

Le master est internationalement reconnu. Les cours sont assurés par un corps professoral international et organisés en unités d'enseignement. Le diplôme du Master est délivré par l'Université Senghor et l'Université de Ouaga II.

**Coût de la formation : 1.700.000 F CFA**

Modalité : le paiement peut s'effectuer en trois versements aux dates limites suivantes :

Date limite de paiement (1ère tranche : 700 000 FCFA) : 30 octobre 2016

**Date limite de paiement (2ème : 500 000 F CFA) : 15 décembre 2016**

**Date limite de paiement (3ème : 500 000 F CFA) : 15 février 2017**

Les étudiants admis doivent également s'acquitter des frais d'inscription réglementaires à l'Université Ouaga II, soit : 50 000 F CFA pour les ressortissants de l'UEMOA et 250 000 FCFA pour les ressortissants hors zone UEMOA, le 15 octobre 2016 au plus tard.

Pour tout renseignement complémentaire, contactez :

#### UNIVERSITE OUAGA II

IUFIC : (00226) 25 40 94 04

Renseignement : [iufic@univ-ouaga2.bf](mailto:iufic@univ-ouaga2.bf)

Coordonnateur : [sbayala@univ-ouaga2.bf](mailto:sbayala@univ-ouaga2.bf)

Coordonnateur adjoint : [itall@univ-ouaga2.bf](mailto:itall@univ-ouaga2.bf)

#### UNIVERSITE SENGHOR D'ALEXANDRIE

##### Rectorat

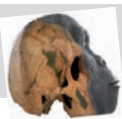
Tel (203) 48 43 504 ou 48 43 374

Fax : (203) 48 43 479

Courriel : [info@usenghor-francophonie.org](mailto:info@usenghor-francophonie.org)

##### Direction de la Décentralisation, des Campus Senghor et des Partenariats

[jean-dominique.assie@usenghor-francophonie.org](mailto:jean-dominique.assie@usenghor-francophonie.org)



## Les Offres de bourses

**BIN /SANS**  
**MINISTERE DE L'ENSEIGNEMENT**  
**SUPERIEUR, DE LA RECHERCHE**  
**SCIENTIFIQUE ET DE L'INNOVATION**

-----  
**SECRETARIAT GENERAL**  
-----

**CENTRE NATIONAL DE L'INFORMA-**  
**TION,**  
**DE L'ORIENTATION SCOLAIRE ET**  
**PROFESSIONNELLE, ET DES BOURSES**



*Le Ministre*

**BURKINA FASO**  
**Unité-progrès- justice**

Ouagadougou, le 08 juillet 2016juillet 2016

N° 2016- 000677/MESRSI /SG/CIOSPB/  
DBAF

*A*

### **Tout étudiant candidat à la bourse nationale de 2nd cycle en Afrique**

**Objet** : Informations relatives aux bourses nationales de 2nd cycle

Il est porté à la connaissance des étudiants désireux d'entreprendre des études de 2nd cycle en Afrique que l'octroi de la bourse répond a des critères définis a l'article 45 du décret 2008-865/PRES /PM/ MESSRS /MEF/MFPRE/MJE du 30 décembre 2008 portant définition des divers régimes de bourses d'études au Burkina Faso et fixation des modalités de leur contingentement .

#### **I. MODALITES ET CONDITIONS D'ATTRIBUTION**

Les bourses de 2nd cycle sont attribuées, dans la limite du contingentement en cours, aux étudiants de nationalité burkinabè remplissant les conditions suivantes :

- Etre titulaire d'un BTS, d'un DTS, du diplôme d'ingénieur des travaux, d'un DUT ou d'une licence, avec au moins la mention « assez bien »,
- Avoir 26 ans au plus.

Les bourses sont attribuées au regard des besoins de développement du Burkina Faso.

Les filières et les lieux de formation retenus pour les bénéficiaires sont aussi fonction de ces priorités et de correspondent pas nécessairement aux souhaits manifestés. Les inscriptions obtenues indépendamment par des étudiants suite à leurs démarches personnelles n'entraînent pas l'octroi systématique de la bourse nationale.

#### **II. COMPOSITION DU DOSSIER**

Toute demande de bourse de 2nd cycle doit recueillir l'avis de l'université du postulant avant l'examen du dossier par la commission nationale des bourses d'études et des stages (CNBES)

#### **Le dossier de candidature doit comporter les pièces suivantes :**

- Une demande manuscrite timbrée a 200f CFA (timbre fiscal) adressée a monsieur le Ministre de l'Enseignement Supérieur, de la Recherche Scientifique et de l'innovation. Cette demande doit porter sur sa troisième page, les avis des supérieurs hiérarchiques ( Chef de département, Directeur d'UFR , d'Institut ou d'Ecole, Président d'Université) du postulant et la décision du Ministre de l'Enseignement Supérieur, de la Recherche Scientifique et de l'Innovation sur

la quatrième page ;

- Un extrait d'acte de naissance
- Un certificat de nationalité burkinabè
- Les copies légalisées des diplômes (ou attestation des diplômes) :
- Du baccalauréat, du DUT/DTS /BTS, de la licence ou du diplôme d'ingénieur des travaux ;
- Des relevés de notes des deux ( 02) OU trois à (03) dernières années d'études ;
- Un curriculum vitae
- Une attestation de préinscription et un document indiquant les coûts de la formation sollicitée ;
- Une lettre de motivation

**IL est rappelé aux candidats que les établissements privés ne sont pas éligibles aux bourses nationales.**

En raison des difficultés d'inscription et du faible quota de bourses allouées, ne seront pris en compte pour la compétition que les candidats remplissant les conditions et disposant du diplôme de DUT/ DTS BTS, de licence ou du diplôme d'ingénieur des travaux au moment des travaux de la commission nationale des bourses d'études et de stages (CNBES)

**Les Candidats déjà titulaires de la maitrise ne sont pas éligibles à la bourse nationale de second cycle.**

La date limite de réception des dossiers de candidatures au Centre National de l'Information, de l'Orientation Scolaire et Professionnelle, et des Bourses (CIOSPB) est fixée au vendredi 25 novembre 2016.

**P/Le Ministre et par délégation, le**  
**Le Secrétaire général**  
**Pr Tanga Pierre ZOUNGRANA**  
**Chevalier de l'Ordre national**



## Les Offres de bourses

BIN /SANS  
MINISTRE DE L'ENSEIGNEMENT  
SUPERIEUR, DE LA RECHERCHE  
SCIENTIFIQUE ET DE L'INNOVATION

SECRETARIAT GENERAL

CENTRE NATIONAL DE L'INFORMATION,  
DE L'ORIENTATION SCOLAIRE ET PROFES-  
SIONNELLE, ET DES BOURSES

BURKINA FASO  
Unité-progrès- justice



*Le Ministre*

Ouagadougou, le 08 juillet 2016juillet 2016

N° 2016-000678-MESRSI/SG/CIOSPB/DBAF

A

### Tout étudiant candidat à la bourse nationale de 3e cycle en Afrique

**Objet :** informations relatives aux bourses  
nationales de 3e cycle

Il est porté à la connaissance des étudiants désireux d'entreprendre des études de 3e Cycle en Afrique que l'octroi de la bourse répond a des critères définis à l'article 45 du décret 2008-865/PRES /PM/MESSRS/MEF/MF-PRE/MJE du 30decembre 2008 portant définition des divers régimes de bourses d'études au Burkina Faso et fixation des modalités de leur contingentement.

#### I. MODALITES ET CONDITIONS D'ATTRIBUTION

Les bourses de 3e cycle sont attribuées, dans les limites du contingentement en cours, aux étudiants de nationalité burkinabè remplissant les conditions suivantes :

- Etre titulaire d'une maîtrise ou son équivalent avec au moins la mention « assez bien » pour les étudiants relevant de l'ancien système ou d'un master il de recherche ou son équivalent avec au moins la mention « assez bien » pour les étudiants s relevant du système LMD ;
- Avoir 28 ans au plus

Les bourses sont attribuées au regard des besoins de développement du Burkina Faso.

Les filières et les lieux de formation retenus pour les bénéficiaires sont aussi fonction de ces priorités et ne correspondent pas nécessairement aux souhaits manifestés. Les inscriptions obtenues indépendamment par des étudiants suite à leurs démarches personnelles n'entraînent pas l'octroi systématique de la bourse nationale.

#### II. COMPOSITION DU DOSSIER

Le dossier de candidature doit comporter les pièces suivantes :

- Une demande manuscrite timbre a 200F CFA timbre fiscal adressée à Monsieur le Ministre de l'Enseignement Supérieur, de la Recherche Scientifique et de l'innovation.
- Un extrait d'acte de naissance ;
- Un certificat de nationalité burkinabè ;

- Les copies légalisées des diplômes (ou attestations des diplômes) de la maîtrise ou du master II ou son équivalent ;
- Les relevés de notes des deux dernières années d'études ;
- Un curriculum vitae
- Un thème et un protocole de recherche bien définis de deux (02) Pages minimum à cinq (05) cinq pages maximum ;
- Une attestation de préinscription et un document indiquant les coûts de la formation sollicitée ;
- Une lettre de recommandation pour les postulants ayant effectué leurs études de 1er ou de 2nd cycle en dehors du Burkina Faso ;
- Une lettre de motivation ;

Les candidats titulaires d'un master professionnel, d'un DESS ou d'un diplôme d'ingénieur de conception ne sont pas éligibles à la bourse nationale de 3e cycle.

Il est de rappelé aux candidats que les établissements privés ne sont pas éligibles aux bourses nationales.

En raison des difficultés d'inscription et du faible quota de bourses allouées, ne seront pris en compte pour la complétion que les candidats remplissant les conditions et disposant de la maîtrise ou du master II de recherche ou son équivalent au moment des travaux de la commission nationale des bourses d'études et de stages (CNBES).

La date limite de réception des dossiers de candidatures au Centre National de l'Information, de l'Orientation Scolaire et Professionnelle, et des Bourses (CIOSPB) est fixée au vendredi 25 novembre 2016

**P/Le Ministre et par délégation, le  
Le Secrétaire général  
Pr Tanga Pierre ZOUNGRANA**



## Annonces

**Sciences-Campus Info**

# Quotidien numérique

Actualité générale et spécifique

Téléchargeable 7/7 jours; du lundi au dimanche.

Science - Université - Education - Politique - Société - Economie

- L'actualité générale en continue des 45 provinces du Burkina
- L'actualité des Centres de recherche
- L'actualité des campus et universités
- L'actualité sur la santé et le bien être
- L'actualité au quotidien de chaque département ministériel
- L'actualité internationale

### Abonnement gratuit

Vous téléchargez le quotidien chaque jour  
sur le site du lundi au dimanche  
[www.sciences-campus.info](http://www.sciences-campus.info)

### Abonnement VIP

Vous recevez le quotidien dans votre boîte e-mail  
du lundi au dimanche  
12 000 FCFA/ an

**VIP**

*Abonnez vous et obtenez le premium  
du lundi au Dimanche*

A remplir et renvoyer au siège ou par e-mail

Nom:.....

E-mail:.....

Téléphone:.....

12 000 FCFA /an à payer par chèque, en espèces au siège, par Airtel Money ou sur le  
Compte ECOBANK n°0010-281732300602 SWIFT: ECOCBFBF

[www.sciences-campus.info](http://www.sciences-campus.info)  
Messagerie: [ac@sc-mail.info](mailto:ac@sc-mail.info) / [contact@sciences-campus.info](mailto:contact@sciences-campus.info)  
Tél: + 226 25 37 36 39/ 76 60 97 21 / 72 08 03 03  
Adresse postale: 02BP 5805 Ouagadougou 02  
Avenue des Tensoaba