

# PASEC 2014 PERFORMANCES DU SYSTEME EDUCATIF BURKINABÈ

COMPÉTENCES ET FACTEURS DE RÉUSSITE AU PRIMAIRE



**pasec**  
Programme d'analyse des systèmes  
éducatifs de la confemen



Burkina Faso

Ministère de  
l'Éducation Nationale  
et de l'alphabétisation



**PASEC2014** EST LA PREMIÈRE ÉDITION DE CE NOUVEAU  
MODÈLE D'ÉVALUATION EN AFRIQUE SUBSAHARIENNE  
FRANCOPHONE.

Le modèle méthodologique du PASEC2014 se base sur la mesure et la comparaison internationale des compétences fondamentales en langue d'enseignement et en mathématiques en début et en fin de scolarité primaire (2ème et 6ème année) permettant :

- De pouvoir apporter très tôt les correctifs nécessaires à l'amélioration de la qualité des enseignements et apprentissages.
- De mesurer les compétences dont la maîtrise conditionne les trajectoires scolaires, la vie professionnelle et l'insertion sociale.

L'évaluation PASEC2014 a également collecté de nombreuses informations sur les élèves, les classes, les écoles, les communautés locales et les politiques éducatives, permettant d'analyser les facteurs de réussite scolaire des élèves.

**PASEC2014** COMPARE LES COMPÉTENCES DES ÉLÈVES  
POUR MIEUX COMPRENDRE L'EFFICACITÉ ET L'ÉQUITÉ DES  
SYSTÈMES ÉDUCATIFS.

TESTS POUR MESURER LES COMPÉTENCES



Tests de langue/  
lecture en début  
et fin de scolarité



Tests de  
mathématiques en  
début et fin de scolarité

QUESTIONNAIRES POUR APPRÉHENDER LES FACTEURS



Caractéristiques  
de l'élève et de  
son milieu familial



Environnement  
de l'école et de  
la classe



**PLUS DE 1800 ÉCOLES  
PRÈS DE 40.000 ÉLÈVES ENQUÊTÉS**

**AU BURKINA FASO :  
PRÈS DE 290 ECOLES  
PLUS DE 4300 ELEVES**

# ÉCHELLE DE COMPÉTENCES PASEC2014 – DÉBUT DE SCOLARITÉ

## LANGUE

| Niveaux                                   | Description des compétences   |
|---|---|
| <b>Niveau 4</b>                           | <b>Lecteur intermédiaire : vers une lecture autonome pour comprendre des phrases et des textes</b><br>Les élèves ont atteint un niveau de déchiffrage de l'écrit et de compréhension orale qui leur permet de comprendre des informations explicites dans des mots, phrases et textes courts. Ils sont capables de croiser leurs compétences de décodage et leur maîtrise du langage oral pour restituer le sens littéral d'un texte court.   |
| <b>Niveau 3</b>                           | <b>Apprenti lecteur : vers le perfectionnement du déchiffrage de l'écrit, des capacités de compréhension orale et de compréhension des mots écrits</b><br>Les élèves ont amélioré leurs capacités de compréhension orale et de décodage pour se concentrer sur la compréhension de mots. En compréhension de l'oral, ils sont capables de comprendre des informations explicites dans un texte court dont le vocabulaire est familier. Ils développent progressivement les liens entre le langage oral et écrit pour améliorer leurs capacités de décodage et étendre leur vocabulaire. En compréhension de l'écrit, ils sont capables d'identifier le sens de mots isolés. |
| <b>Seuil « suffisant » de compétences</b> |   |
| <b>Niveau 2</b>                           | <b>Lecteur émergent : vers le développement des capacités de déchiffrage de l'écrit et le renforcement des capacités de compréhension orale</b><br>Les élèves ont perfectionné leur compréhension de l'oral et sont en mesure d'identifier un champ lexical. Ils développent des premiers liens rudimentaires entre le langage oral et écrit, et sont capables de réaliser des tâches basiques de déchiffrage, de reconnaissance et d'identification graphophonologique (lettres, syllabes, graphèmes et phonèmes).   |
| <b>Niveau 1</b>                           | <b>Lecteur en éveil : les premiers contacts avec le langage oral et écrit</b><br>Les élèves sont capables de comprendre des messages oraux très courts et familiers pour reconnaître des objets familiers. Ils connaissent de grandes difficultés dans le déchiffrage de l'écrit et l'identification graphophonologique (lettres, syllabes, graphèmes et phonèmes).   |
| <b>Sous le niveau 1</b>                   | Les élèves qui se situent à ce niveau ne manifestent pas les compétences mesurées par ce test dans la langue de scolarisation. Ces élèves sont en difficulté sur les connaissances et compétences du niveau 1.  |

## MATHÉMATIQUES

| Niveaux                                   | Description des compétences  |
|---|--|
| <b>Niveau 3</b>                           | Les élèves maîtrisent la chaîne verbale des nombres (compter jusqu'à 60 en deux minutes) et sont capables de comparer des nombres, compléter des suites logiques et réaliser des opérations (additions et soustractions) sur des nombres supérieurs à cinquante. Ils peuvent raisonner sur des problèmes basiques avec des nombres inférieurs à vingt.   |
| <b>Niveau 2</b>                           | Les élèves sont capables de reconnaître les nombres jusqu'à 100, de les comparer; de compléter des suites logiques et de réaliser des opérations (additions et soustractions) sur des nombres inférieurs à cinquante. Ils manipulent des concepts de repérage dans l'espace (en dessous, au-dessus, à côté). Ils commencent à développer des aptitudes de raisonnement sur des problèmes basiques avec des nombres inférieurs à vingt. |
| <b>Seuil « suffisant » de compétences</b> |  |
| <b>Niveau 1</b>                           | Les élèves développent progressivement leurs connaissances du langage mathématique et maîtrisent les premières notions de quantité (dénombrement, comparaison) autour d'objets et de nombres inférieurs à vingt. Ils apprécient la taille relative des objets, reconnaissent des formes géométriques simples et manipulent les premiers concepts de repérage dans l'espace (dedans, dehors).   |
| <b>Sous le niveau 1</b>                   | Les élèves qui se situent à ce niveau ne manifestent pas les compétences mesurées par ce test dans la langue de scolarisation. Ces élèves sont en difficulté sur les connaissances et compétences du niveau 1.   |

# ÉCHELLE DE COMPÉTENCES PASEC2014 – FIN DE SCOLARITÉ

## LECTURE

| Niveaux                                   | Description des compétences   |
|---|---|
| Niveau 4                                  | Les élèves peuvent effectuer un traitement de texte global pour tirer parti de textes narratifs, informatifs et de documents. Sur ces supports, ils sont capables d'associer et d'interpréter plusieurs idées implicites en s'appuyant sur leurs expériences et leurs connaissances. En lisant des textes littéraires, les élèves sont capables d'identifier l'intention de l'auteur, de déterminer le sens implicite et d'interpréter les sentiments des personnages. En lisant des textes informatifs et des documents, ils mettent en lien des informations et comparent des données pour les exploiter. |
| Niveau 3                                  | Les élèves sont capables de combiner deux informations explicites dans un passage de document ou de réaliser des inférences simples dans un texte narratif ou informatif. Ils peuvent extraire des informations implicites de supports écrits en donnant du sens aux connecteurs implicites, aux anaphores ou aux référents. Les élèves localisent des informations explicites dans des textes longs et des documents dont le texte est discontinu.   |
| <b>Seuil « suffisant » de compétences</b> |   |
| Niveau 2                                  | Les élèves mobilisent leur capacité de décodage orthographique pour identifier et comprendre des mots isolés issus de leur vie quotidienne. Ils sont également en mesure de localiser des informations explicites dans des textes courts et moyens en prélevant des indices de repérage présents dans le texte et les questions. Les élèves parviennent à paraphraser les informations explicites d'un texte.   |
| Niveau 1                                  | Les élèves ont développé des capacités de décodage et sont capables de les mobiliser pour comprendre des mots isolés issus de leur vie quotidienne, mais sont en difficulté pour comprendre le sens de textes courts et simples.  |
| Sous le niveau 1                          | Les élèves qui se situent à ce niveau ne manifestent pas les compétences mesurées par ce test en langue d'enseignement. Ces élèves sont en difficulté sur les connaissances et compétences du niveau 1.   |

## MATHÉMATIQUES

| Niveaux                                   | Description des compétences   |
|---|---|
| Niveau 3                                  | Les élèves sont en mesure de répondre à des questions d'arithmétique et de mesure nécessitant d'analyser des situations, généralement présentées sous forme d'un texte court de deux à trois lignes, pour dégager la ou les procédures à mobiliser. En arithmétique, ils peuvent résoudre des problèmes impliquant des fractions ou des nombres décimaux. En mesure, ils peuvent résoudre des problèmes impliquant des calculs d'aire ou de périmètre. Les élèves peuvent repérer des données sur un plan pour calculer une distance, en respectant les contraintes imposées par l'énoncé. Ils peuvent aussi réaliser des calculs et des conversions impliquant des heures, des minutes, voire des secondes.  |
| Niveau 2                                  | Les élèves sont en mesure de répondre à des questions brèves d'arithmétique, de mesure et de géométrie recourant aux trois processus évalués : connaître, appliquer et raisonner. Certaines questions font appel à une connaissance factuelle ou à une procédure spécifique ; d'autres nécessitent d'analyser la situation pour déterminer l'approche pertinente. En arithmétique, les élèves effectuent des opérations avec des nombres décimaux et peuvent aussi résoudre des problèmes courants en analysant l'énoncé ou en prélevant des données dans un tableau à double entrée. Ils savent compléter des suites logiques avec des nombres décimaux ou des fractions. En mesure, les élèves sont capables de lire l'heure, et peuvent réaliser des conversions d'unités de mesure avec ou sans l'aide d'un tableau de conversion. Ils sont aussi capables de résoudre des problèmes arithmétiques impliquant des opérations sur des jours, heures et minutes, ou sur des mesures de longueur. En géométrie, les élèves connaissent les noms de certains solides, des figures géométriques de base et de certaines droites remarquables (diagonale, médiane). |
| <b>Seuil « suffisant » de compétences</b> |   |
| Niveau 1                                  | Les élèves peuvent répondre à des questions très brèves, faisant explicitement appel à une connaissance factuelle ou à une procédure spécifique. En arithmétique, ils sont capables d'effectuer les quatre opérations de base avec des nombres entiers et pouvant nécessiter un calcul écrit avec retenue. En mesure, ils reconnaissent l'unité de mesure de la longueur : le mètre. En géométrie, ils sont capables de se repérer dans l'espace en identifiant des directions et des positions et en lisant les coordonnées d'un graphique.  |
| Sous le niveau 1                          | Les élèves qui se situent à ce niveau ne manifestent pas les compétences mesurées par ce test dans la langue de scolarisation. Ces élèves sont en difficulté sur les connaissances et compétences du niveau 1.  |

## LA MAJORITÉ DES ÉLÈVES DISPOSENT DES COMPÉTENCES ATTENDUES DANS LE CYCLE PRIMAIRE.



des élèves sont en dessous du seuil « suffisant » en langue en début de cycle

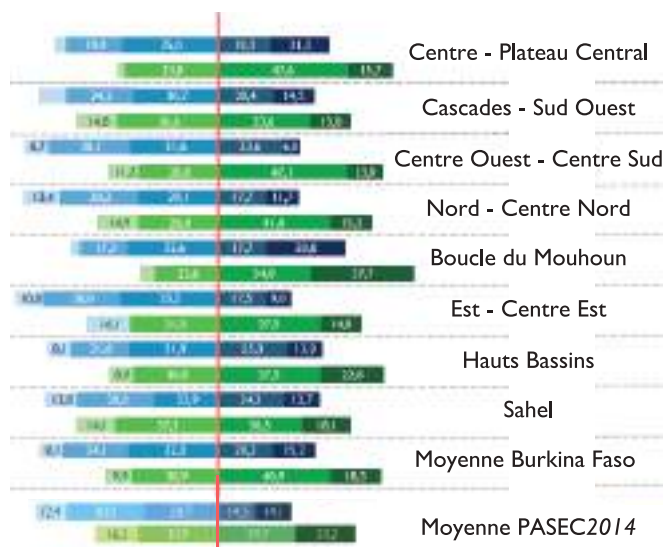
des élèves sont en dessous du seuil « suffisant » en mathématique en début de cycle

des élèves sont en dessous du seuil « suffisant » en lecture en fin de cycle

des élèves sont en dessous du seuil « suffisant » en mathématique en fin de cycle

LE PASEC A CONÇU DES ÉCHELLES DE COMPÉTENCES SPÉCIFIQUES À CHAQUE ANNÉE ET CHAQUE DISCIPLINE ET DÉFINI UN SEUIL « SUFFISANT » DE COMPÉTENCES.

Début de scolarité

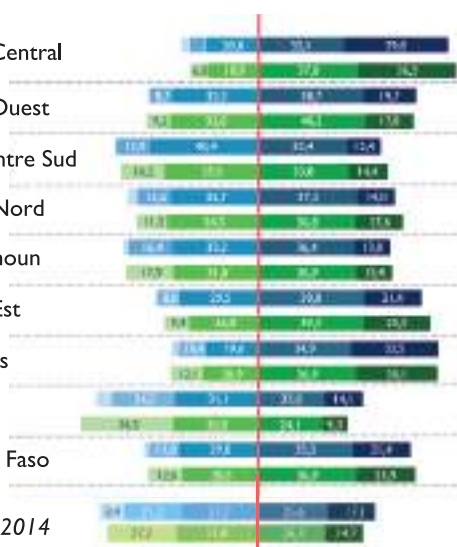


Seuil «suffisant» de compétences

Echelle PASEC2014 en langue/lecture

Niveau <1 Niveau 1 Niveau 2 Niveau 3 Niveau 4

Fin de scolarité



Seuil «suffisant» de compétences

Echelle PASEC2014 en mathématiques

Niveau <1 Niveau 1 Niveau 2 Niveau 3

Le seuil « suffisant » de compétences permet de déterminer la part des élèves qui ont une plus grande probabilité de maîtriser ou non les connaissances et compétences jugées indispensables pour poursuivre leur scolarité dans de bonnes conditions.

## LES INÉGALITÉS SOCIOÉCONOMIQUES ET LE PARCOURS SCOLAIRE DES ÉLÈVES SE TRADUISENT PAR DES DIFFÉRENCES DE PERFORMANCE EN DÉBUT ET EN FIN DE SCOLARITÉ PRIMAIRE

### SYNTHÈSE DES CONSTATS

---

Malgré le fait que le système éducatif burkinabè se place parmi les pays les plus efficaces de l'enquête PASEC2014, une part remarquable des élèves ne maîtrise pas encore les connaissances et compétences considérées comme suffisantes pour poursuivre une scolarité dans de bonnes conditions.

En début et en fin de scolarité, les performances nationales en langue sont inférieures aux performances en mathématiques.

Les performances de certaines zones sont inquiétantes, notamment celles du Sahel où, en début comme en fin de scolarité, les résultats des élèves sont particulièrement faibles.

Des différences sont observées entre les élèves en fonction de la localisation de l'école. Les écoles en milieu rural ne proposent pas encore un environnement favorable à un apprentissage de qualité pour tous les élèves qui entrent au primaire.

Les écoles sont différemment dotées, qu'il s'agisse de l'équipement des classes ou des infrastructures scolaires. Certaines écoles ne possèdent pas le minimum requis pour un apprentissage de qualité.

Les redoublants sont toujours moins performants. L'évaluation montre que le redoublement tel qu'il est pratiqué n'est pas une mesure pédagogique efficace permettant aux élèves en difficulté de rattraper leur retard.

En fin de scolarité, les garçons réussissent mieux que les filles en mathématiques.

Les écoles publiques performant autant que les écoles privées.

L'inexistence de travaux extrascolaires permet aux élèves d'avoir de meilleures performances.

Une relation négative existe entre l'absentéisme du directeur d'école et les performances scolaires des élèves.

Les élèves burkinabè réalisent de meilleures performances lorsqu'ils disposent de ressources pédagogiques nécessaires dans la classe ou dans l'école.

# PASEC 2014 BURKINA FASO

## PISTES DE RÉFLEXION ET D'ACTION

1

**Définir des actions et les mettre en œuvre en vue de s'assurer que chaque élève qui quitte une classe pour une autre maîtrise les compétences indispensables, notamment en lecture et mathématiques**

- Mettre en place un dispositif d'accompagnement des élèves en difficulté ;
- Harmoniser les approches d'encadrement et les contenus d'apprentissage au préscolaire ;
- Poursuivre les actions permettant le respect du temps d'enseignement dans toutes les écoles et l'exécution du programme d'enseignement dans les délais requis.

2

**Mettre en place les mesures d'accompagnement annoncées sur les plans administratif, pédagogique et institutionnel**

- Entamer une discussion franche avec tous les acteurs du système éducatif afin de cibler et de définir de façon précise l'accompagnement adéquat pour les élèves redoublants ou en difficulté ;
- Poursuivre la formation des enseignants à la pédagogie des groupes, à la pédagogie différenciée et au tutorat ;
- Mettre en place un mécanisme de suivi des mesures de prise en charge réelle des élèves en difficulté.

3

**Accentuer les actions en faveur de la réduction effective des disparités entre les genres et entre les zones**

- Identifier et mettre en œuvre des actions d'accompagnement en faveur des élèves défavorisés ;
- Poursuivre les actions en faveur de la réduction des disparités entre les filles et les garçons ;
- Étendre la politique des communes prioritaires basée sur les problèmes d'offre et de demande à d'autres zones.
- Une attention particulière devra être accordée à la région du Sahel. Cette région est celle qui cumule les plus faibles performances au niveau des indicateurs comme le taux net de scolarisation et le taux d'achèvement.

4

**Veiller à la mise en œuvre effective des différentes recommandations issues des évaluations des acquis scolaires comme les évaluations nationales et celles du PASEC**

- Renforcer le système national d'évaluation à tous les niveaux ;
- Poursuivre l'implication de tous les acteurs du système éducatif, en amont et en aval, dans les évaluations ;
- Partager les résultats des études et évaluations dans tout le système éducatif ;
- Créer un cadre de suivi des recommandations issues des évaluations qui intègre différents acteurs du système en vue d'une mise en œuvre effective.

5

**Mener des analyses thématiques supplémentaires pour comprendre certains résultats restés à l'état descriptif**

- Rédiger une note synthétique qui permet de communiquer sur les résultats des 13 régions du pays ;
- Mener une étude approfondie relative aux contenus et aux bénéfices de l'éducation préscolaire ;
- Mener une étude thématique sur l'implication de la communauté locale dans la réussite scolaire.

Depuis sa création en 1960, la Conférence des ministres de l'Éducation des États et gouvernements de la Francophonie (CONFEMEN) œuvre pour la promotion de l'éducation. Elle compte aujourd'hui 44 États et gouvernements membres.

**La CONFEMEN a trois missions essentielles :**

- Informer ses membres sur l'évolution des systèmes éducatifs et les réformes en cours.
- Nourrir la réflexion sur des thèmes d'intérêt commun.
- Animer la concertation entre ministres et experts pour appuyer les politiques régionales et internationales en matière d'éducation.

Créé en 1991, le Programme d'analyse des systèmes éducatifs de la CONFEMEN (PASEC) est un outil d'appui au pilotage des systèmes éducatifs des États et gouvernements membres de la CONFEMEN en vue de l'amélioration de la qualité de l'éducation. Il vise à informer sur l'évolution des performances des systèmes éducatifs, afin d'aider à l'élaboration et au suivi des politiques éducatives. En deux décennies, il a mené 35 évaluations nationales dans plus d'une vingtaine de pays en Afrique et en Asie.

**Le PASEC repose sur trois piliers :**

- Des données fiables, des analyses robustes et pertinentes.
- Des capacités nationales d'évaluation renforcées.
- Des résultats exploités pour le pilotage et les réformes éducatives.



Le rapport est disponible en version électronique sur [www.pasec.confemen.org](http://www.pasec.confemen.org)

Complexe Sicap Point E, Immeuble C  
3ème étage, avenue Cheikh Anta Diop  
BP 3220, Dakar Sénégal

Tél. +221 33 859 29 79  
Fax : +221 33 825 17 70  
[pasec@confemen.org](mailto:pasec@confemen.org)

